

# ***Dødelighed og erhverv*** **1996-2000**

Otto Andersen

Lisbeth Laursen

Jørn Korsbø Petersen



DANMARKS  
STATISTIK

## Dødelighed og erhverv 1996-2000

Udgivet af Danmarks Statistik  
December 2005  
Oplag: 450  
Danmarks Statistiks Trykkeri, København

ISBN: 87-501-1500-6

Pris: 126,00 kr. inkl. 25 pct. moms

### Adresse:

Danmarks Statistik  
Sejrøgade 11  
2100 København Ø

Tlf. 39 17 39 17

Fax 39 17 39 99

E-post: [dst@dst.dk](mailto:dst@dst.dk)

[www.dst.dk](http://www.dst.dk)

### Forfattere:

Otto Andersen  
Cand. polit. fra Københavns Universitet  
Chefkonsulent i kontoret for Befolkning  
E-post: [oan@dst.dk](mailto:oan@dst.dk)

Lisbeth Laursen  
Mag.scient.soc. fra Københavns Universitet  
Specialkonsulent i kontoret for Velfærd  
E-post: [lil@dst.dk](mailto:lil@dst.dk)

Jørn Korsbø Petersen  
Cand.polit. fra Københavns Universitet  
Fuldmægtig i kontoret for Forskningservice  
E-post: [jkp@dst.dk](mailto:jkp@dst.dk)

### Signaturforklaring

0 } Mindre end 1/2 af den anvendte enhed  
0,0 }  
. Tal kan efter sagens natur ikke forekomme  
.. Oplysning for usikker til at angives  
... Oplysning foreligger ikke  
- Nul

### © Danmarks Statistik 2005

Du er velkommen til at citere fra denne publikation.  
Angiv dog kilde i overensstemmelse med god skik.

Det er tilladt at kopiere publikationen til privat brug.  
Enhver anden form for hel eller delvis gengivelse eller mangfoldiggørelse  
af denne publikation er forbudt uden skriftligt samtykke fra Danmarks Statistik.  
Kontakt os gerne, hvis du er i tvivl.

Når en institution har indgået en kopieringsaftale med COPY-DAN,  
har den ret til – inden for aftalens rammer – at kopiere fra publikationen.

## Forord

Danmarks Statistik udgav i 1979 den første undersøgelse over sammenhængen mellem dødelighed og erhverv for perioden 1970-75. Undersøgelsen var den første større analyse i Danmark baseret på sammenkoblinger af data mellem forskellige registre. I 1985 blev undersøgelsen opdateret med yderligere 5 års dødsfald og i 2001 udkom en analyse af dødelighed og erhverv i perioden 1981-95. Denne nye temapublikation dækker 5-års perioden 1996-2000.

I de 30 år publikationerne dækker, er der sket betydelige ændringer i statistikgrundlaget og specielt har ændrede klassifikationer gjort, at resultaterne i denne publikation ikke fuldt ud kan sammenlignes med de tidligere undersøgelser. Vi kan fx ikke længere skelne mellem faglærte og ufaglærte arbejdere ligesom fag og erhverv i dag klassificeres meget anderledes end tidligere.

For en række fag/erhverv er det dog muligt at følge udviklingen tilbage i tid og undersøgelsen bekræfter, at der fortsat er ganske store dødelighedsforskelle i Danmark, ikke blot mellem personer, der er i erhverv henholdsvis ude af erhverv, men også mellem forskellige erhvervsgrupper. Dødelighedsforskellene er også ganske stabile. De erhverv, der i 1970 havde høj eller lav dødelighed har her 30 år efter fortsat høj eller lav dødelighed.

De grundlæggende registre giver mulighed for at analysere dødeligheden ud fra andre baggrundsoplysninger end fag og erhverv og undersøgelsen anvender uddannelse og ledighed som de oplysninger, der er tættest knyttet til erhvervsoplysningerne.

I forhold til de tidligere undersøgelser er denne publikation mere summarisk i sin præsentation af resultater. Mere detaljerede oplysninger om metode og dødsårsager fordelt på erhvervsgrupper offentliggøres samtidig på Danmarks Statistiks hjemmeside: [www.dst.dk](http://www.dst.dk).

Temapublikationen er udarbejdet af chefkonsulent Otto Andersen, specialkonsulent Lisbeth Laursen og fuldmægtig Jørn Korsbø Petersen.

Danmarks Statistik, december 2005

Jan Plovsing / Otto Andersen

## Indholdsfortegnelse

<b>Sammenfatning</b> .....	<b>5</b>
<b>1. Baggrund, data og metode</b> .....	<b>7</b>
1.1 Baggrund .....	7
1.2 De nye data .....	8
1.3 Metode .....	9
1.4 Forskellige fortolkningsproblemer .....	10
<b>2. Dødelighedsudviklingen 1970-2000</b> .....	<b>12</b>
2.1 Populationen .....	12
2.2 Dødeligheden for alle personer .....	13
2.3 Dødeligheden for personer i erhverv .....	14
2.4 Dødeligheden for personer ude af erhverv .....	15
2.5 Overdødelighedens størrelse .....	17
<b>3. Dødelighed og uddannelsesniveau</b> .....	<b>19</b>
<b>4. Dødelighed og ledighed</b> .....	<b>22</b>
<b>5. Dødelighed og erhverv</b> .....	<b>26</b>
5.1 Stillingsgrupper og dødelighed .....	26
5.2 Fag og dødelighed - mænd .....	29
5.3 Fag og dødelighed - kvinder .....	34
<b>6. Dødsårsager og erhverv</b> .....	<b>38</b>
6.1 Udviklingen i antal dødsfald efter dødsårsager .....	38
6.2 Fag og dødsårsager for mænd i erhverv .....	41
6.2.1 Kræft i tynd-, tyk- og endetarm .....	41
6.2.2 Lungekræft .....	42
6.2.3 Hjertesygdomme .....	44
6.2.4 Alkoholisk leversygdom .....	46
6.2.5 Ulykker .....	47
6.2.6 Selvmord .....	48
6.3 Fag og dødsårsager for kvinder i erhverv .....	49
6.3.1 Kræft i tynd-, tyk- og endetarm .....	49
6.3.2 Brystkræft .....	50
6.3.3 Lungekræft .....	52
6.3.4 Hjertesygdomme .....	53
6.3.5 Ulykker .....	54
6.3.6 Selvmord .....	55
<b>Bilagstabeller</b>	
1. Antal personer, antal døde og SMR (dødelighedsindeks). Mænd 1996-2000.	56
2. Antal personer, antal døde og SMR (dødelighedsindeks). Mænd 1996-2000.	61

## Sammenfatning

Denne temapublikation er den tredje i rækken af publikationer fra Danmarks Statistik, som beskriver sammenhængen mellem dødelighed og erhverv i Danmark. Publikationen omfatter 5-års perioden 1996 - 2000. Samlet dækker publikationerne nu en periode på 30 år.

*Dødelighedsindeks* Dødeligheden i perioden 1996-2000 belyses for mænd og kvinder, der var 20-64 år den 1. januar 1996. Der anvendes et dødelighedsindeks, der er lig med 100 for alle mænd henholdsvis kvinder i erhverv.

*I eller ude af erhverv* Dødeligheden for personer, der er ude af erhverv er væsentligt højere end for personer, der er i erhverv. Forskellen er størst for mænd. I aldersklassen 30-45 år er dødeligheden 6-7 gange større for mænd ude af erhverv i forhold til mænd i erhverv.

*Dødelighed og uddannelse* Dødeligheden varierer med uddannelsens længde. Det er specielt tydeligt for mænd, at dødeligheden er lavere jo højere uddannelsen er. Mænd med lang videregående uddannelse har et indeks på 67, medens mænd uden erhvervsuddannelse har et indeks på 113. For kvinder er forskellene ikke helt så store og der er ikke den store forskel på, om en længerevarende uddannelse er af kort, mellemlang eller længere varighed.

*Dødelighed og ledighed* Dødeligheden varierer også med modtagelsen af sociale ydelser, herunder arbejdsløshedsunderstøttelse. Specielt for mænd betyder længere perioder med ledighed en høj dødelighed. Kvinder i erhverv, der kun har modtaget arbejdsløshedsunderstøttelse, har overraskende nok stort set samme dødelighed som kvinder, der ingen ydelser har modtaget. Mænd såvel som kvinder, der har modtaget arbejdsløshedsunderstøttelse sammen med andre sociale ydelser (fx kontanthjælp), har en væsentlig forhøjet dødelighed.

*Dødelighed og stillingsgrupper* Kvindelige og mandlige lønmodtagere, der udfører arbejde, der kræver færdigheder på højeste niveau har den laveste dødelighed i forhold til alle mænd henholdsvis kvinder i erhverv. Dødeligheden for både mandlige og kvindelige lønmodtagere falder med stigende færdighedsniveau.

Forskellen i dødelighed mellem stillingsgrupper er langt større for mænd end for kvinder.

*Dødelighed og fag - Mænd* For mænd i erhverv er dødeligheden specielt lav blandt edb-planlæggere, læger på hospital, lærere i folkeskole, politibetjente, landmænd og blandt fuldmægtige og kontorchefer. Dødeligheden er specielt høj blandt plejepersonale på plejehjem, matroser, kokke og tjenere, rengøringsarbejdere, slagteriarbejdere og blandt kontorassistenter.

Andre grupper, der blandt mændene har en høj dødelighed er selvstændige fiskere, bagere og taxivognmænd samt kaptajner i skibsfart.

*Dødelighed og fag - Kvinder* For kvinder i erhverv er dødeligheden specielt lav blandt laboranter, naturvidenskabelige forskere og teknikere, dagplejemødre, frisører, bankassistenter, sygeplejersker og lærere i folkeskole. Særlig høj er dødeligheden blandt kvinder for kokke og tjenere mv., syersker, rengørings- og køkkenarbejdere og blandt kontorassistenter. Kvindelige læger på hospital har sammenlignet med mandlige kolleger en høj dødelighed.

*Stabile dødelighedsforskelle* Selv om det på grund af klassifikationsskift er vanskeligt at følge bestemte erhvervsgrupper over alle de 30 år dødelighed og erhvervsundersøgelserne dækker, er det dog tydeligt, at der kun er sket få ændringer i forskellen mellem de grupper, der havde høj/lav dødelighed i 1970'erne og de grupper, der har høj/lav dødelighed i slutningen af 1990'erne. Fx har tjenere og kokke haft en høj dødelighed i hele perioden og landmænd og lærere i folkeskole har tilsvarende haft en lav dødelighed.

*Dødsårsager* Undersøgelsens datamateriale er yderligere opdelt på 8 specifikke dødsårsager: Kræft i tynd-, tyk- og endetarm, brystkræft, lungekræft, hjertesygdomme, kronisk obstruktiv lungesygdom, alkoholisk leversygdom, selvmord samt ulykker i øvrigt.

*Mænd* For mænds vedkommende er de mest markante observationer:

Selvstændige malere og plejepersonale på hospitaler har en høj dødelighed af kræft i tynd-, tyk og endetarm. Matroser, tjenere og kokke har en høj dødelighed af lungekræft. Selvstændige bagere, selvstændige taxivognmænd og selvstændige indenfor revisionsvirksomhed har en høj dødelighed af hjertesygdomme. Kontorassistenter har en høj dødelighed af alkoholisk leversygdom. Fiskere, medhjælpere ved bygningsarbejde og lastvognschauffører har en høj dødelighed som følge af ulykker. Endelig har læger på hospital, truckførere og smede en høj dødelighed af selvmord.

*Kvinder* For kvinders vedkommende er der bl.a. observeret følgende:

Sekretærer i offentlig administration har en overdødelighed af kræft i tynd-, tyk- og endetarm. Afspændingspædagoger og ergoterapeuter, selvstændige frisører og lærere i folkeskole har en overdødelighed af brystkræft. Kvinder, der udfører manuelt arbejde indenfor fremstillingsindustrien samt tjenere og kokke har en overdødelighed af lungekræft. Tjenere og kokke har desuden en høj overdødelighed af hjertesygdomme og af ulykker. Sygeplejersker har en høj overdødelighed af selvmord.

# 1. Baggrund, data og metode

## 1.1 Baggrund

*Danskernes  
midlelevetid  
forringet*

I begyndelsen af 1990'erne blev der fra regering og folketing rettet fokus mod det faktum, at danskernes midlelevetid ikke steg i samme takt som midlelivetiden i de lande Danmark normalt sammenligner sig med. Fra at indtage en position blandt de bedste med den højeste midlelevetid var situationen ændret til en position blandt de dårligste med den laveste midlelevetid.

Diskussionen om årsagerne til denne lidet tilfredsstillende situation har været genstand for mange drøftelser og analyser bl.a. gennem det såkaldte Midlelevetidsudvalg.

Et væsentligt bidrag til diskussionen om de sociale uligheders indflydelse på dødeligheden er dødelighed og erhvervsundersøgelserne.

*De 3 tidligere  
undersøgelser*

Danmarks Statistik udgav i 1979 den første samlede undersøgelse: Dødelighed og erhverv 1970-75 (1), baseret på data fra Folke- og bolig-tællingen den 9. november 1970 og oplysninger om dødsfald for den efterfølgende 5-års periode. Det var samtidig den første undersøgelse, der for hele befolkningen (mellem 20 og 64 år) viste de ganske store forskelle, der er i dødeligheden mellem forskellige fag og erhverv.

Undersøgelsen blev i: Dødelighed og erhverv 1970-80 (2) suppleret med yderligere 5 års dødsfald og en fælles nordisk undersøgelse: Occupational Mortality in the Nordic Countries 1971-1980 anvendte opgørelser fra folketællingerne i Norden omkring 1971 samt oplysninger om dødsfald for en 10-års periode.

Med udgangspunkt i en registeropgørelse over befolkningen den 1. januar 1981, 1986 og 1991 har Danmarks Statistik analyseret dødeligheden for 15-års perioden 1981-1995 i publikationen (4). Der er store forskelle i datagrundlaget anvendt i denne publikation og det, der blev anvendt tidligere. Den væsentligste grund er, at Danmark ikke har gennemført en traditionel folketælling siden 1970, hvorfor oplysningerne om befolkningens størrelse, dets fag og erhverv mv. blev hentet fra de statistikregistre, der har erstattet folketællingen. Klassifikationen af fag og erhverv er tillige ændret fundamentalt og det er kun for større hovedgrupper muligt at foretage sammenligninger over tid.

## 1.2 De nye data

Udgangspunktet for nærværende undersøgelse er en registeropgørelse over den del af den danske befolkning, der den 1. januar 1996 var mellem 20 og 64 år.

Dødeligheden blandt disse personer er observeret i en periode på præcis 5 år dvs. til og med den 31. december 2000. Oplysningerne er fra det medicinske dødsfaldsstatistikregister.

I beregningerne over dødeligheden er der taget hensyn til, at personer kan udvandre eller forsvinde. Disse oplysninger findes i Befolkningsstatistikregistret.

### *Klassifikationer*

Oplysninger om en persons fag og erhverv er fundet i Danmarks Statistiks Arbejdsklassifikationsmodul, oplysninger om uddannelse er fra Registeret over befolkningens uddannelse og erhverv og ledighedsoplysningerne er fra Registeret vedr. indkomsterstøttende ydelser (den sammenhængende socialstatistik).

Der er sket et omfattende klassifikationsskift siden den sidste undersøgelse. Fagkoden er Danmarks Statistiks fagklassifikation (DISCO 88) og erhvervskoden er Dansk Branchenomenklatur 1993 (DB93). Klassifikationerne fremgår af Danmarks Statistiks hjemmeside: [www.dst.dk](http://www.dst.dk).

Klassifikationsskiftet betyder, at det kun for få grupper er muligt at knytte data sammen med data fra de tidligere undersøgelser.

Dødsårsagerne er klassificeret efter WHO's International Classification of Diseases, kaldet ICD. Der er for alle årene tale om version 10.

Dannelsen af det endelige register: Dødelighed og erhvervsstatistikregistret er sket ved at sammenkoble de enkelte registre ved anvendelse af den fælles nøgle: Personnummeret. Alle analyser er foretaget på et afidentificeret datamateriale, som betyder, at den enkelte person ikke kan genkendes.

### *Fag eller erhverv?*

Læseren af denne og tidligere publikationer om dødelighed og erhverv vil bemærke, at anvendelsen af begreberne »fag« og »erhverv« er ret usystematisk. Med »fag« mener vi jobbetegnelsen, såsom landmand, murer, tjener osv., medens vi med »erhvervet« forstår branchen for den virksomhed, hvor den pågældende er beskæftiget, såsom landbrug, murervirksomhed, restaurationsvirksomhed osv.

For at få dannet grupper, som er tilstrækkeligt store og samtidig så homogene som muligt, er den klassifikation, som er brugt i det efterfølgende skabt ved at kombinere fagkoder fra DISCO88 med erhvervs-koder fra DB93. På trods af disse forhold har vi bibeholdt »dødelighed og erhverv« som undersøgelsens titel.



### 1.3 Metode

De anvendte beregningsmetoder til analyse af dødelighedsforskelle er beskrevet detaljeret i de tidligere publikationer (1-4) samt på Danmarks Statistiks hjemmeside: [www.dst.dk](http://www.dst.dk).

For at analysere dødeligheden fordelt på alder beregnes de *aldersbetingede dødskvotienter* (pr. 100.000). En aldersbetinget dødskvotient på fx 81 for 20-24 årige mænd angiver, at der i aldersklassen er forekommet 81 dødsfald pr. 100.000 mænd.

#### *Korrektion for aldersforskelle*

Der er betydelige aldersforskelle mellem personer, som er i erhverv henholdsvis ude af erhverv ligesom, der er store aldersforskelle mellem de forskellige erhvervsgrupper. Fx er der forholdsmæssigt langt flere yngre personer blandt tjenere end blandt landmænd, hvor der omvendt er langt flere ældre. Da dødeligheden stiger aldersklasse for aldersklasse, vil en summarisk sammenligning af antal døde pr. 100.000 personer føre til fejlslutninger, dersom der ikke korrigeres for den forskellige alderssammensætning.

#### *SMR - Dødelighedsindekset*

Alderskorrektionen er foretaget ved en såkaldt indirekte standardberegning, som resulterer i beregningen af en *SMR-værdi* (Standard Mortality Ratio). I denne publikation omtales SMR som *dødelighedsindeks*.

#### *Over- eller underdødelighed?*

Dødelighedsindeks over 100 tyder på en overdødelighed og dødelighedsindeks under 100 på en underdødelighed i forhold til en valgt standardbefolkning. Man kan frit vælge en standardbefolkning efter problemstillingen. I denne publikation er valgt befolkningen i erhverv som standardbefolkning ud fra en betragtning om, at det er forskelle mellem erhvervsgrupper, der er det mest interessante.

Dødelighedsindekset skal læses således: Et indeks på 157 for mandlige kokke, tjenere og bartendere mv. (fagkode 44200) betyder, at der i det pågældende erhverv er forekommet 57 pct. flere dødsfald end der ville være forekommet, dersom dødeligheden havde været som i standardbefolkningen (alle i erhverv). Et indeks på 84 for kvindelige lærere i folkeskole (fagkode 42420) betyder, at der er forekommet 16 pct. færre dødsfald.

I eksemplerne ovenfor må indeksene *ikke* fortolkes i forhold til det alment kendte middellevetidsbegreb og betyder således *ikke*, at levetiden er 57 pct. kortere eller 16 pct. længere end i standardbefolkningen.

Datagrundlaget tillader *ikke* at beregne et mål, der svarer til middellevetiden for en nyfødt. Dødelighedsindekset er baseret på dødeligheden for personer mellem 20 og 64 år, hvor det er overvejende sandsynligt at personerne har et erhverv. I de tidligere publikationer er beregnet en gennemsnitlig levetid mellem 20 og 64 års alderen. Dette er ikke gentaget i denne publikation, da tallene har vist sig at give anledning til en række alvorlige misfortolkninger.

*Usikkerheden* Resultaterne er baseret på totaltællinger i befolkningen og der er således ikke basis for at beregne en traditionel stikprøveusikkerhed. Da antallet af dødsfald i en bestemt erhvervsgruppe fra år til år kan være påvirket af tilfældigheder som fx en influenzaepidemi, er der, som støtte for at udvælge og præsentere enkeltresultater, beregnet de såkaldte 95 pct. sikkerhedsgrænser. Grænserne er af pladshensyn ikke præsenteret i publikationen, men fremgår indirekte af Bilagstabel 1 og 2. Hvor der i tabellerne er anbragt en stjerne (\*) ved siden af dødelighedsindekset betyder det, at intervallet for sikkerhedsgrænserne ikke indeholder et indeks på 100, men er enten større eller mindre og derved indikerer en statistisk signifikant over- eller underdødelighed.

## 1.4 Forskellige fortolkningsproblemer

Ved fortolkningen af undersøgelsens resultater bør man være opmærksom på en række særlige forhold.

*Kun en faglerhvervs-observation* Først og fremmest er undersøgelsen karakteriseret ved, at der kun er anvendt oplysninger om en persons erhvervstilknytning (eller mangel på samme) pr. 1. januar 1996. Dette betyder, at dødeligheden ikke måles i forhold til en persons totale erhvervs erfaring men kun i forhold til den senest kendte oplysning før observationsperiodens start. Norske undersøgelser, som inddrager flere observationstidspunkter for erhvervet har vist, at dødeligheden er lavere for befolkningsgrupper, der har en stabil erhvervstilknytning end for grupper, der ofte skifter erhverv. Forskellene er dog ikke store.

*Selektionsproblemet* Det er nærliggende at fortolke dødelighedsforskelle mellem forskellige erhverv som forskellen i den risiko, der er forbundet med erhvervene. Dette er dog langt fra sikkert, idet der forekommer en såkaldt selektion ind i og ud af erhverv.

*Selektion ind i erhverv* Inden en persons erhvervsmæssige karriere starter, foregår der en helbredsmæssig selektion, idet personer med fx svag fysik ikke ansættes i fysisk krævende job. Sådanne helbreds krav er undertiden formaliseret, fx ved ansættelse i politi eller militær, men normalt sker selektionen uformelt. En egentlig sammenligning af dødeligheden blandt jord- og betonarbejdere og kontorassistenter forudsætter derfor at man kan standardisere for helbredstilstanden ved starten af erhvervs karrieren. I praksis vil det være umuligt i totalundersøgelser, som den foreliggende.

*Selektion ud af erhverv* Ligesom der foregår en selektion ind i erhverv er der en selektion ud af erhverv. Det må formodes, at der er en snæver sammenhæng mellem helbred og erhvervsaktivitet, således at de, der går ud af erhverv, har et dårligere helbred end de, der forbliver i erhverv. De personer, der er i erhverv på en bestemt dag, må således formodes at være en i helbredsmæssigt henseende selekteret population. Dette bekræftes også af undersøgelsens resultat, der viser, at dødeligheden for personer ude af erhverv er væsentlig højere end dødeligheden for personer i erhverv.

- »Healthy worker«  
effekten
- En andet karakteristisk træk ved de data, undersøgelsen præsenterer, er den såkaldte »healthy worker« effekt. Dødelighedsforskellene er således ofte langt større i de yngre end i de ældre aldersklasser. Dette fortolkes bl.a. som det forhold, at de personer, der forbliver i et højrisikoerhverv er særlig sunde og robuste. De ældste aldersgrupper omfatter derfor personer, der er nærmere gennemsnitsdødeligheden end det er tilfældet i de yngre aldersklasser også selv om der er tale om et farligt erhverv.
- Mænd/kvinder*
- Alle beregninger af dødelighedsindeks (SMR) sker for mænd og kvinder hver for sig. Dette sker, fordi mænds og kvinders dødelighed er markant forskellig. Dødelighedsindekset for mænd i erhverv og for kvinder i erhverv er således begge sat lig med 100. Man kan derfor *ikke* se, at dødeligheden helt generelt er lavere for kvinder end for mænd og indeks for mænd og kvinder bør derfor kun sammenlignes for at se på, om der er strukturforskelle i dødeligheden fordelt på erhverv.
- Mulige årsags-sammenhænge*
- Gennem en undersøgelse som den foreliggende peges på mange erhverv, der enten har en betydelig overdødelighed eller underdødelighed. Undersøgelsen kan dog ikke forklare, hvad årsagen til dette er. Der kan være mange årsager til fx en høj overdødelighed. Først og fremmest kan det være, at erhvervet rent faktisk er farligt, men da vi ikke har rådighed over egentlige arbejdsmiljødata, kan vi hverken bekræfte eller afkræfte denne hypotese. Erhvervet vil endvidere i høj grad karakterisere en persons sociale tilhørsforhold eller socioøkonomiske gruppe. En forhøjet dødelighed kan skyldes et kompliceret samspil mellem en række livsstilsfaktorer, som fx ryge-, kost- og drikkevaner samt boligforhold og fritidsaktiviteter mv. I det tidligere nævnte Middellevetidsudvalgs rapporter er det gjort klart, at netop livsstilsfaktorer og levekår må formodes at spille en betydelig rolle i dødelighedsudviklingen.

#### Litteratur:

1. Dødelighed og erhverv 1970-75  
v/ Elsebeth Lyng. Statistiske Undersøgelser nr. 37.  
Danmarks Statistik, 1979
2. Dødelighed og erhverv 1970-80  
v/ Otto Andersen. Statistiske Undersøgelser nr. 41.  
Danmarks Statistik, 1985
3. Occupational Mortality in the Nordic Countries 1971-1980  
v/Otto Andersen. Statistical Reports of the Nordic Countries No. 49,  
Nordic Statistical Secretariat, 1988
4. Dødelighed og erhverv 1981-1995  
v/ Otto Andersen, Lisbeth Laursen og Jørn Korsbø Petersen,  
Danmarks Statistik, 2001

## 2. Dødelighedsudviklingen 1970-2000

Denne temapublikation belyser de strukturelle forskelle, der er i dødeligheden mellem forskellige befolkningsgrupper (fortrinsvis erhvervsgrupper) i den danske befolkning. Der kan imidlertid udmærket være store og stabile dødelighedsforskelle mellem forskellige erhverv, samtidig med at dødeligheden generelt falder eller stiger.

### *Udviklingen i midlertidigheden*

I de 30 år, som dødelighed og erhvervsundersøgelserne dækker, er der sket et fald i dødeligheden i Danmark karakteriseret ved at midlertidigheden for en nyfødt er steget, for mænds vedkommende fra 70,8 år i 1970 til 74,5 år omkring år 2000 og for kvinders vedkommende fra 75,9 år til 79,2 år. Selv om det umiddelbart kan forekomme tilfredsstillende set ud fra en sundhedsmæssig synsvinkel, har udviklingen vakt bekymring i Danmark, idet stigningen i levetid ikke har fulgt med udviklingen i de lande, Danmark normalt sammenligner sig med.

Det er navnlig i de aldersgrupper, som denne temapublikation beskæftiger sig med, at der i en periode er observeret en stagnation eller en stigning i dødeligheden. For fuldstændighedens skyld vil vi kortfattet beskrive den generelle dødelighedsudvikling mellem 1970 og 2000 for vor undersøgelsespopulation, dvs. befolkningen mellem 20 og 64 år.

### 2.1 Populationen

Størrelsen af populationen, som er benyttet i dødelighed og erhvervsundersøgelserne siden 1970 er vist i tabel 2.1 og antallet af dødsfald i hver efterfølgende 5-års periode er vist i tabel 2.2.

Tabel 2.1 **Populationsstørrelse. Alder 20-64 år**

	9.11.1970	1.1.1981	1.1.1991	1.1.1996
	antal			
<b>Mænd i alt</b>	<b>1 401 967</b>	<b>1 471 202</b>	<b>1 570 260</b>	<b>1 630 478</b>
I erhverv	1 292 337	1 337 003	1 366 481	1 373 194
Ude af erhverv	109 630	134 199	203 779	257 284
<b>Kvinder i alt</b>	<b>1 402 223</b>	<b>1 456 236</b>	<b>1 532 317</b>	<b>1 589 136</b>
I erhverv	730 547	1 067 834	1 209 943	1 195 054
Ude af erhverv	671 676	388 402	322 374	394 082

Udviklingen i gruppen af kvinder ude af erhverv er diskuteret nærmere i afsnit 2.4.

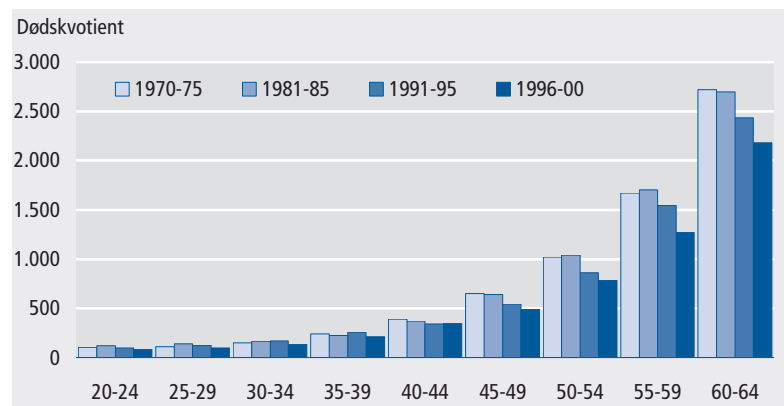
Tabel 2.2 Antal døde. 1970-2000

	1970-75	1981-85	1991-1995	1996-2000
	antal			
<b>Mænd i alt</b>	<b>46 869</b>	<b>47 178</b>	<b>43 447</b>	<b>40 899</b>
I erhverv	36 037	32 210	26 058	21 698
Ude af erhverv	10 832	14 968	17 389	19 201
<b>Kvinder i alt</b>	<b>28 661</b>	<b>28 587</b>	<b>28 428</b>	<b>26 993</b>
I erhverv	9 036	12 003	12 647	11 136
Ude af erhverv	19 625	16 584	15 781	15 857

## 2.2 Dødeligheden for alle personer

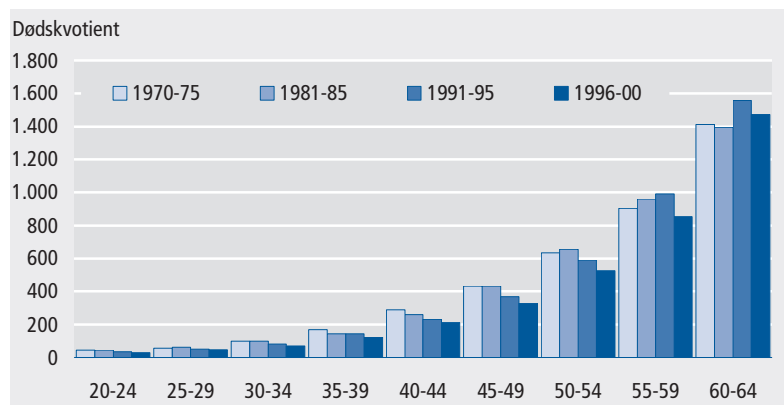
Frem til midten af 1980'erne er dødeligheden for mænd i alderen 20-64 år stagnerende eller ligefrem steget for de midaldrende, jf. fig. 2.1. Siden da er der sket et fald i den aldersbetingede dødelighed for mænd over 45 års alderen. Faldet er særlig stort for de ældste.

Figur 2.1 Dødsquotienter 1970-2000. Alle 20-64 årige mænd



For kvinders vedkommende ses udviklingen i fig. 2.2 og viser tydeligt de problemer, der er observeret i relation til den danske dødelighedsudvikling. Fx kan der for de midaldrende kvinder ligefrem konstateres en stigning i dødeligheden indtil den sidste 5-års periode 1996-2000.

Figur 2.2 **Dødskvotienter 1970-2000. Alle 20-64 årige kvinder**

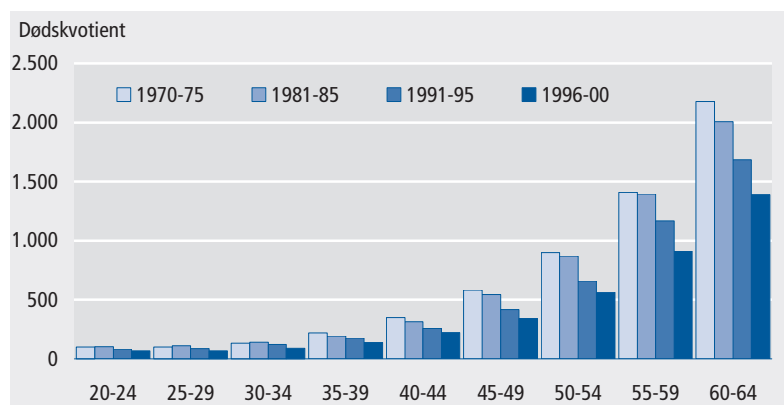


### 2.3 Dødeligheden for personer i erhverv

Væsentligt for analyserne i denne publikation er opdelingen på de personer, der er i erhverv og de, der er ude af erhverv.

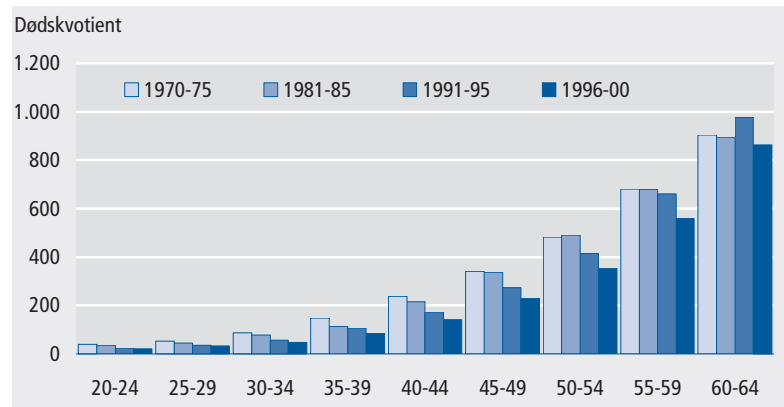
For mænd i erhverv, jf. fig. 2.3 ses tydeligt den omtalte stagnation op til midten af 1980'erne samt den betydelige forbedring for de ældste aldersklasser.

Figur 2.3 **Dødskvotienter 1970-2000. Mænd i erhverv**



Af fig. 2.4 er det ligeledes tydeligt, at forbedringen i dødeligheden for kvinder over de 30 år er langt mindre end for mændene.

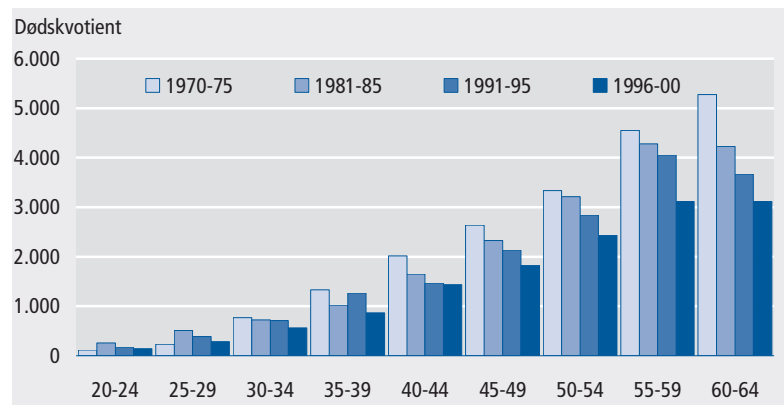
Figur 2.4 Dødskvotienter 1970-2000. Kvinder i erhverv.



## 2.4 Dødeligheden for personer ude af erhverv

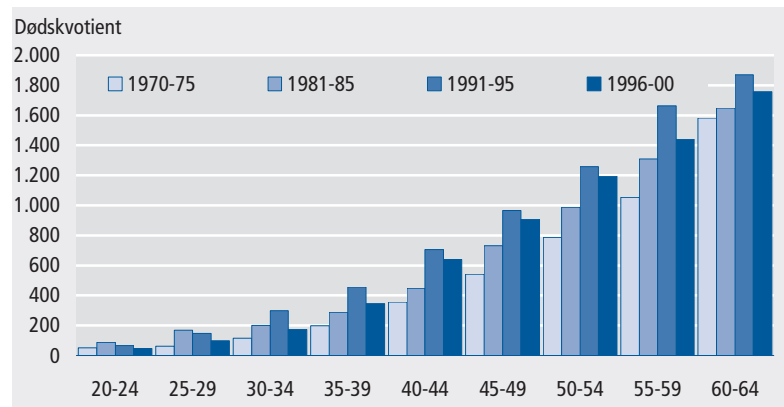
Dødeligheden har ændret sig markant for mænd, der er ude af erhverv, jf. fig. 2.5. For aldersklasserne over 45 år er der periode for periode sket et fald.

Figur 2.5 Dødskvotienter 1970-2000. Mænd ude af erhverv



For kvinder ude af erhverv, jf. fig. 2.6 er dødeligheden steget frem til perioden 1996-2000, hvorefter der er sket et mindre fald.

Figur 2.6 Dødskvotienter 1970-2000. Kvinder ude af erhverv



For at forstå udviklingen er det nødvendigt at se på, hvorledes gruppen af personer ude af erhverv har udviklet sig igennem de 30 år. I 1970 var mændenes erhvervsaktivitet allerede høj og de, der var ude af erhverv må formodes at være vanskeligt stillet økonomisk, socialt og helbreds-mæssigt. For kvindernes vedkommende har gruppen udviklet sig på en helt anden måde.

Gruppen ændret markant

Husmødre udgjorde 83 pct. af gruppen ude af erhverv i 1970. Husmødre findes ikke som selvstændig kategori i den stillingsklassifikation, der er anvendt for de fire sidste perioder, men indgår i gruppen Øvrige ude af erhverv, som har været stærkt faldende, jf. tabel 2.3.

Tabel 2.3 Sammensætning af gruppen Ude af erhverv. Kvinder 1970, 1981, 1986, 1991 og 1996

	7.11.1970	1.1.1981	1.1.1986	1.1.1991	1.1.1996
	antal				
Personer i alt	671 676	388 395	338 918	322 359	394 082
	pct.				
I alt	100	100	100	100	100
Husmødre	83	...	...	...	...
Husassistenter	2	...	...	...	...
Førtidspensionister	9	27	35	39	34
Understøttede	3	...	...	...	...
Studerende	3	6	12	12	15
Øvrige ude af erhverv	...	67	54	49	52

Husmødre havde i 1970-75 en dødelighed (indeks 140), der var højere end dødeligheden for kvinder i erhverv, men en dødelighed, der var mindre end gennemsnittet (indeks 161) for alle kvinder ude af erhverv. Når husmødrenes andel af gruppen ude af erhverv er mindsket så væsentligt, må det derfor antages at betyde, at den del, der er tilbage i gruppen ude af erhverv, gennemsnitligt vil have en højere dødelighed.



Også fordi det må formodes, at den del af husmødrene, der er kommet i erhverv, tilhører den sundeste del af gruppen.

Det er også værd at bemærke, at førtidspensionisternes andel af gruppen ude af erhverv er steget fra 9 pct. i 1970 til 34 pct. i 1996. I absolute tal er der tale om mere end en fordobling af førtidspensionisterne. Det skal også bemærkes, at registrerede arbejdsløse er placeret blandt de erhvervsaktive personer. I afsnit 4 analyseres dødeligheden for denne specielle gruppe. Efterlønsmodtagere er placeret i gruppen: Øvrige ude af erhverv og udgjorde ca. 11 pct. i 1996.

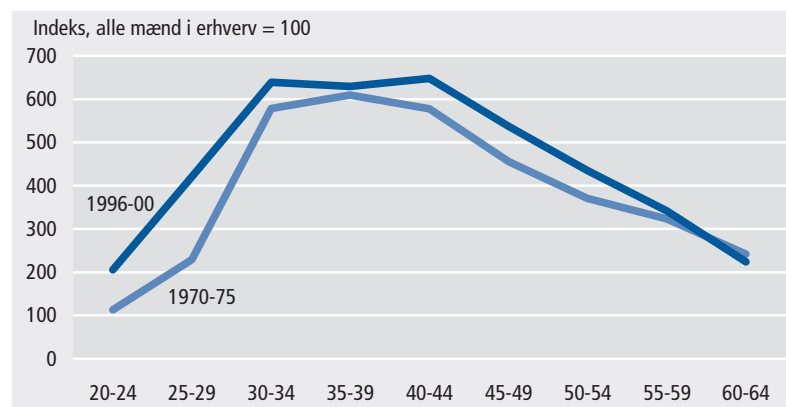
Tilsammen peger disse forhold på, at gruppen af kvinder ude af erhverv i den betragtede periode i højere og højere grad består af personer, der er ude af erhverv af helbredsmæssige årsager. Et forhold, der allerede var tilfældet for mændenes vedkommende i 1970.

## 2.5 Overdødelighedens størrelse

Af dødsquotienterne afbildet på akserne på de foregående figurer fremgår det, at der er store forskelle på dødeligheden mellem personer i erhverv og personer ude af erhverv.

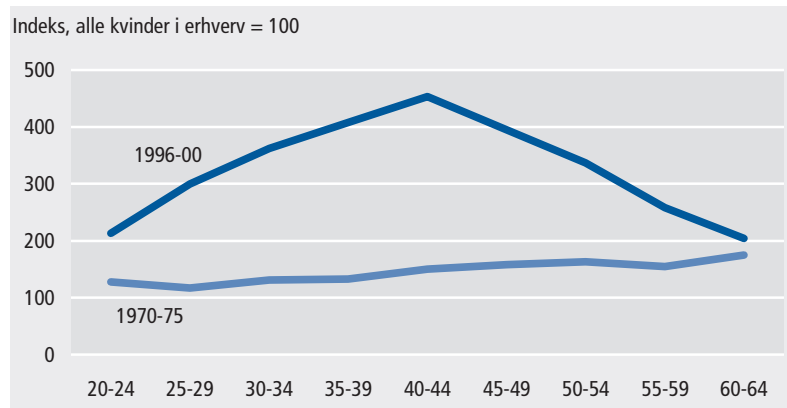
Mænd ude af erhverv mellem 30 og 45 år har en meget høj dødelighed, 6 til 7 gange større end dødeligheden for mænd i erhverv, jf. fig. 2.7. Aldersforløbet er for mændenes vedkommende stort set det samme i den første og den sidste periode, dog er niveauet højere i den sidste periode.

Figur 2.7 **Overdødeligheden for personer ude af erhverv. Mænd 1970-75 og 1996-2000**



For kvindernes vedkommende, jf. fig. 2.8 afspejler forløbet i 1970-75 diskussionen ovenfor. Efter at husmødrene er »forsvundet« fra gruppen ude af erhverv, ligner kvindernes overdødelighed nu mere mændenes, dog er niveauet en del lavere og »kun« 4-5 gange større end for kvinder i erhverv i aldersgruppen 40-44 år.

Figur 2.8 Overdødeligheden for personer ude af erhverv.  
Kvinder 1970-75 og 1996-2000



### 3. Dødelighed og uddannelsesniveau

#### *Lang uddannelse – lav dødelighed*

Mænd med en lang videregående uddannelse har en dødelighed, der ligger langt under gennemsnittet for alle mænd i erhverv, mens mænd uden en erhvervsuddannelse har en dødelighed, der ligger over gennemsnittet. Det samme mønster gør sig gældende for kvinder.

Som et supplement til publikationens analyse af forskelle i dødeligheden mellem erhvervsgrupper bringes i dette afsnit tal for sammenhængen mellem dødelighed og uddannelsesniveau for personer i erhverv.

#### *Datagrundlag*

Oplysningen om befolkningens uddannelsesniveau er hentet fra Danmarks Statistiks register over befolkningens uddannelse og erhverv og angiver den højeste igangværende eller afsluttede uddannelse pr. 1. oktober 1995.

#### *Uddannelsesniveauer*

Oplysningerne i ovennævnte register giver mulighed for en meget detaljeret angivelse af befolkningens uddannelse, men her er valgt kun at benytte fem overordnede grupper:

1. Ingen eller uoplyst erhvervsuddannelse
2. Erhvervsfaglig uddannelse, der er lærlingeuddannelserne mv.
3. Kort videregående uddannelse, som fx ejendomsmægler, laborant, maskintekniker, polititjenestemand
4. Mellemlang videregående uddannelse som fx pædagog, folkeskolelærer, journalist, sygeplejerske og maskinmester
5. Lang videregående uddannelse som er universitetsuddannelserne, visse handelshøjskoleuddannelser mv.

#### *Mere end hver tredje har ingen erhvervsuddannelse*

Tabel 3.1 viser befolkningen i erhverv fordelt på uddannelsesniveau. For mændene gælder det, at 34 pct. er uden eller har uoplyst uddannelse. For kvinderne er den tilsvarende andel 38 pct.

*Tabel 3.1* **Befolkningen pr. 1.1.1996 fordelt på uddannelsesniveau<sup>1</sup>**

	Mænd		Kvinder	
	antal		pct.	
<b>Alle 20-64 årige i erhverv</b>	<b>1 373 194</b>	<b>1 195 054</b>	<b>100</b>	<b>100</b>
Ingen eller uoplyst erhvervsuddannelse	466 803	459 496	34	38
Erhvervsfaglig uddannelse	605 672	436 114	44	36
Kort videregående uddannelse	75 605	97 413	6	8
Mellemlang videregående uddannelse	120 457	143 113	9	12
Lang videregående uddannelse	104 657	58 918	8	5

<sup>1</sup> Igangværende eller afsluttet uddannelse pr. 1.10.1995.

#### *Jo højere uddannelse des lavere dødelighed*

Tabel 3.2 viser hvordan dødeligheden i perioden 1996-2000 varierer med uddannelsesniveau. Til sammenligning er også vist de tilsvarende tal for perioden 1991-1995.

Især for mændene er det tydeligt, at dødeligheden i perioden 1996-2000 er lavere, jo højere uddannelsen er. For kvinderne derimod ser der ikke ud til at være den store forskel på, om en længerevarende uddannelse er af kort, mellemlang eller længere varighed.

*Lidt større forskelle i dødeligheden*

Mønstret for både mænd og kvinder er stort set det samme som for perioden 1991-1995, dog er der en lidt større spredning i dødelighedsindeksene i perioden 1996-2000 end i perioden 1991-1995.

*Største forskelle blandt mænd*

Tabellen illustrerer i øvrigt også, at dødelighedsforskellene mellem uddannelsesgrupper i begge perioder er større for mænd end for kvinder.

**Tabel 3.2 Dødelighedsindeks 1991-1995 og 1996-2000 fordelt på uddannelsesniveau<sup>1</sup>**

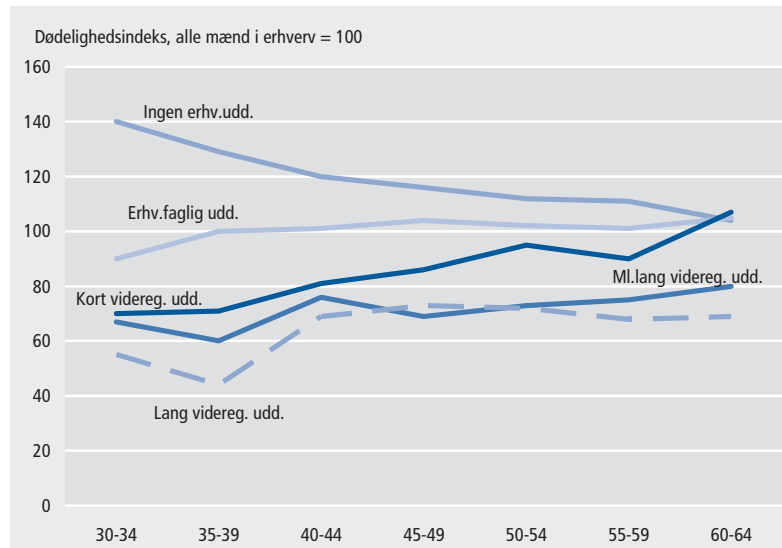
	Mænd		Kvinder	
	1991-1995	1996-2000	1991-1995	1996-2000
	———— indeks, alle i erhverv = 100 ————			
<b>Alle 20-64 årige i erhverv</b>	<b>100</b>	<b>100</b>	<b>100</b>	<b>100</b>
Ingen eller uoplyst erhvervsuddannelse	110	113	107	110
Erhvervsfaglig uddannelse	100	102	95	98
Kort videregående uddannelse	94	90	89	84
Mellemlang videregående uddannelse	72	73	90	84
Lang videregående uddannelse	73	67	87	87

<sup>1</sup> Igangværende eller afsluttet uddannelse pr. 1.10.1990 henholdsvis 1.10.1995.

*Forskelle mindskes med alderen*

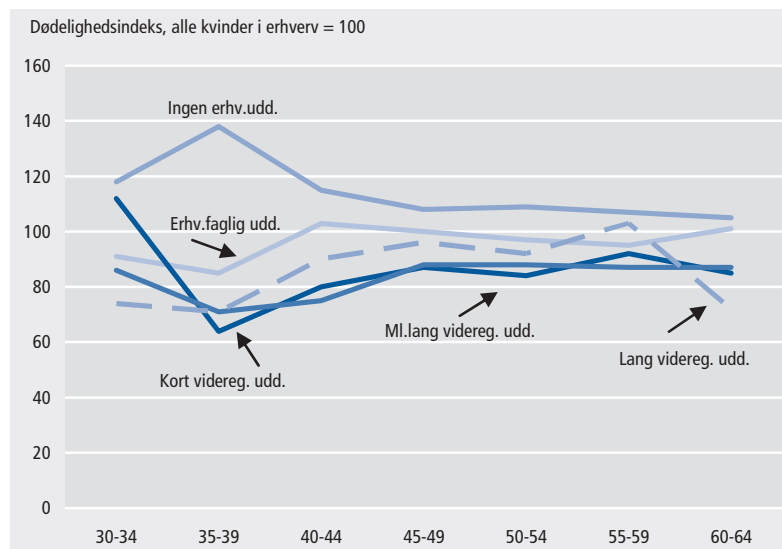
I figur 3.1 og 3.2 er forskellene i dødeligheden mellem uddannelsesgrupperne yderligere fordelt på alder. (Der er kun medtaget aldersgrupper fra og med 30 år, da der er meget få døde personer i alderen 20-29 år med en videregående uddannelse). Det generelle billede er, at dødelighedsforskellene indsnævres betydeligt med alderen. Mens dødelighedsindekset for de 30-34 årige mænd varierer mellem 55 og 140 er det i aldersgruppen 60-64 år indsnævret til at variere mellem 69 og 105.

Figur 3.1 **Dødelighedsindeks fordelt efter alder og uddannelse. Mænd i erhverv 1996-2000**



For kvinderne er mønstret lidt anderledes. Den største forskel findes i aldersgruppen 35-39 år, hvor dødelighedsindeksene varierer fra 64 til 138. Den mindste forskel findes i aldersgruppen 55-59 år, hvor indekset varierer mellem 72 og 105.

Figur 3.2 **Dødelighedsindeks fordelt efter alder og uddannelse. Kvinder i erhverv 1996-2000**



## 4. Dødelighed og ledighed

### Høj dødelighed blandt mænd med stor arbejdsløshed

Specielt for mænd i erhverv betyder længere perioder med ledighed en høj dødelighed. I dette afsnit ses blandt andet på hvordan ledighedens længde påvirker dødeligheden – og hvad der sker med dødeligheden, hvis man udover at være ramt af ledighed ligeledes i perioden modtager andre sociale ydelser som fx sygedagpenge.

### Datagrundlag

Oplysningerne om sociale ydelser er hentet fra Registret vedr. indkomsterstøttende ydelser (den sammenhængende socialstatistik). Sociale ydelser kan være sygedagpenge, kontanthjælp, uddannelses- og revalideringsstøtte mv.

For personer i erhverv i alderen 20-64 år pr. 1. januar 1996 er varigheden af sociale ydelser, herunder arbejdsløshedsdagpenge målt i de tre foregående år fra 1993 til 1995. Dødeligheden er herefter målt i den efterfølgende femårsperiode fra 1996 til 2000.

### Ydelsesgrupper

Personerne i erhverv er opdelt på 4 grupper:

1. Personer, der ikke har modtaget nogen sociale ydelser
2. Personer, der *kun* har modtaget arbejdsløshedsdagpenge
3. Personer, der har modtaget arbejdsløshedsdagpenge og andre sociale ydelser
4. Personer, der ikke har modtaget arbejdsløshedsdagpenge men derimod andre sociale ydelser.

I tabel 4.1 ses fordelingen på de fire hovedgrupper for personer i erhverv.

Tabel 4.1 **Personer i erhverv pr. 1. januar 1996 efter modtagelse af sociale ydelser<sup>1</sup>**

	Mænd		Kvinder	
	antal	pct.	antal	pct.
<b>Alle 20-64 årige i erhverv</b> .....	<b>1 373 194</b>	<b>100</b>	<b>1 195 054</b>	<b>100</b>
Ingen ydelser .....	679 520	50	549 229	46
Kun arbejdsløshed .....	166 289	12	130 727	11
Arbejdsløshed og andre ydelser .....	230 595	17	253 958	21
Andre ydelser og ikke arbejdsløshed .....	296 790	22	261 140	22

<sup>1</sup> I perioden 1993-1995

Derudover er den samlede varighed for modtagelse af sociale ydelser i perioden opdelt på følgende tre niveauer:

1. Under 1 år: samlet modtaget ydelse under 1 år i hele perioden
2. 1-2 år: samlet modtaget ydelse fra 1 til 2 år i hele perioden
3. 2-3 år: samlet modtaget ydelse fra 2 til 3 år i hele perioden

Fordelingen på varigheden af modtagelsen af sociale ydelser fremgår af tabel 4.2.

Tabel 4.2 Personer i erhverv pr. 1. januar 1996 efter ydelsesvarighed<sup>1</sup>

	Kun arbejdsløshed	Arbejdsløshed og andre ydelser	Arbejdsløshed i alt
<b>Mænd, 20-64 årige i erhverv</b>			
<b>I alt</b> .....	<b>166 289</b>	<b>230 595</b>	<b>396 884</b>
Under 1 års ydelse .....	119 198	113 735	232 933
1-2 års ydelse .....	29 624	63 015	92 639
2-3 års ydelse .....	17 467	53 845	71 312
<b>Kvinder, 20-64 årige i erhverv</b>			
<b>I alt</b> .....	<b>130 727</b>	<b>253 958</b>	<b>384 685</b>
Under 1 års ydelse .....	88 295	85 321	173 616
1-2 års ydelse .....	27 519	86 471	113 990
2-3 års ydelse .....	14 913	82 166	97 079

<sup>1</sup> I perioden 1993-1995. Varigheden omfatter samtlige sociale ydelser, herunder sygedagpenge

Tæt på 400.000 mænd og 385.000 kvinder har været ledige i kortere eller længere tid i treårs perioden. Det svarer til 28,9 pct., henholdsvis 32,2 pct. af alle personer i erhverv i alderen 20-64 år pr. 1. januar 1996.

*Lav dødelighed  
blandt kvinder med  
arbejdsløsheds-  
dagpenge*

Kvinder i erhverv, der kun har modtaget arbejdsløshedsdagpenge, har en dødelighed, der ligger *under* gennemsnittet for alle kvinder i erhverv. Det samme er tilfældet for både mænd og kvinder i erhverv, der ikke har modtaget nogen ydelser.

Tabel 4.3 nedenfor viser dødelighedsindeks fordelt på sociale ydelser i de to 5-års perioder 1991-1995 og 1996-2000.

Tabel 4.3 Dødelighedsindeks 1991-1995, 1996-2000 efter sociale ydelser<sup>1</sup>

	Mænd		Kvinder	
	1991-1995	1996-2000	1991-1995	1996-2000
	indeks, alle i erhverv = 100			
<b>Alle 20-64 årige i erhverv</b> .....	<b>100</b>	<b>100</b>	<b>100</b>	<b>100</b>
Ingen ydelser .....	75	77	81	85
Kun arbejdsløshed .....	103	104	81	86
Arbejdsløshed og andre ydelser .....	172	166	147	134
Andre ydelser og ikke arbejdsløshed .	131	120	142	126

<sup>1</sup> I perioden 1988-1990 og 1993-1995.

Den relativt lave dødelighed for kvinder i erhverv, der kun har modtaget arbejdsløshedsdagpenge var overraskende da den første gang blev beregnet for perioden 1991-1995. Men som det fremgår af tabellen er der tale om en blivende tendens, idet dødeligheden fortsætter med at være lav i perioden 1996-2000.

Mænd og kvinder i erhverv, der har modtaget en kombination af arbejdsløshedsunderstøttelse og andre ydelser ligger henholdsvis 66 pct. og 34 pct. over gennemsnittet i perioden 1996-2000.

Dødeligheden stiger med ledighedens længde. Dette gælder uanset om der kun er modtaget arbejdsløshedsdagpenge eller en kombination af arbejdsløshedsdagpenge og andre sociale ydelser.

I tabel 4.4 er dødelighedsindekset opdelt efter den samlede varighed af de modtagne ydelser.

Tabel 4.4 **Dødelighedsindeks 1996-2000 fordelt på ydelsesvarighed<sup>1</sup>**

	Kun arbejdsløshed	Arbejdsløshed og andre ydelser	Arbejdsløshed i alt
———— indeks, alle i erhverv = 100 ————			
<b>Mænd, 20-64 årige i erhverv</b>			
<b>I alt</b> .....	<b>104</b>	<b>166</b>	<b>137</b>
Under 1 års ydelse .....	86	114	97
1-2 års ydelse .....	121	174	153
2-3 års ydelse .....	147	212	193
<b>Kvinder, 20-64 årige i erhverv</b>			
<b>I alt</b> .....	<b>86</b>	<b>134</b>	<b>115</b>
Under 1 års ydelse .....	80	104	90
1-2 års ydelse .....	93	131	118
2-3 års ydelse .....	93	151	139

<sup>1</sup> I perioden 1993-1996. Varigheden omfatter samtlige sociale ydelser, herunder sygedagpenge

Kvinder, der kun har modtaget arbejdsløshedsdagpenge, har en dødelighed under gennemsnittet – uanset ydelsens varighed. For mænd i erhverv gælder dette kun for ledighedsperioder på under et år, herefter ligger dødeligheden over gennemsnittet.

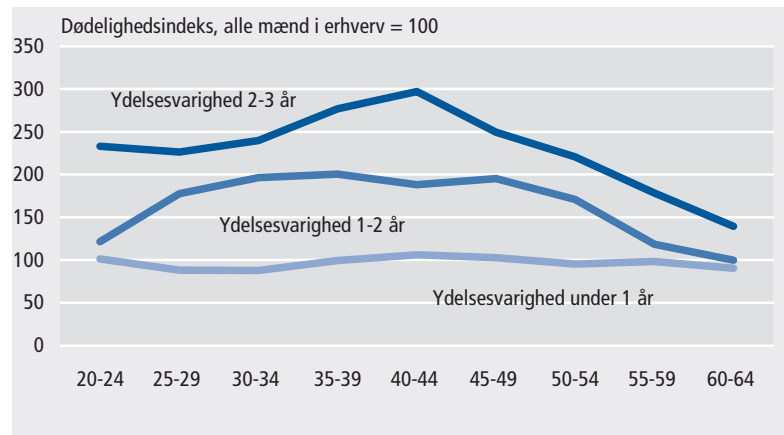
*Høj dødelighed  
ved kombination  
af ydelser*

Derimod er dødeligheden højere end gennemsnittet for både mænd og kvinder i erhverv, der har modtaget arbejdsløshedsdagpenge og andre sociale ydelser i løbet af den treårige periode.

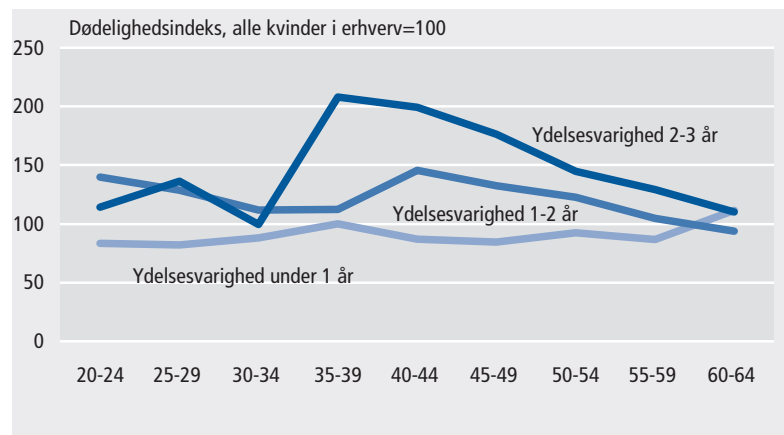
Endelig mindskes forskellene i dødeligheden med alderen, uanset om man har været ledig i en kortere eller længere periode. Figurerne 4.1 og 4.2 nedenfor viser forskellene i dødeligheden mellem varighedsgrupperne for alle personer i erhverv, der har været ledige, fordelt på alder.



Figur 4.1 **Dødelighedsindeks fordelt efter alder og ydelsesvarighed. Mænd i erhverv 1996-2000**



Figur 4.2 **Dødelighedsindeks fordelt efter alder og ydelsesvarighed. Kvinder i erhverv 1996-2000**



## 5. Dødelighed og erhverv

### 5.1 Stillingsgrupper og dødelighed

*Lønmodtagere på højeste niveau har laveste dødelighed*

Kvindelige og mandlige lønmodtagere, der udfører arbejde, der kræver færdigheder på højeste niveau, har den laveste dødelighed af alle kvinder henholdsvis mænd i erhverv. Det fremgår af tabel 5.1 nedenfor, der også viser, at dødeligheden for både mandlige og kvindelige lønmodtagere falder med stigende færdighedsniveau.

Tabel 5.1 **Personer, døde og dødelighedsindeks for personer i erhverv fordelt på køn og stillingsgruppe. 1996-2000**

	Mænd			Kvinder		
	Personer	Døde	Indeks	Personer	Døde	Indeks
<b>Alle i erhverv</b> .....	<b>1 373 194</b>	<b>21 698</b>	<b>100</b>	<b>1 195 054</b>	<b>11 136</b>	<b>100</b>
Selvstændige .....	169 736	3 531	92	55 261	711	105
Medhjælpende ægtefæller ....	1 020	24	93	22 287	401	96
Topledere .....	52 958	934	74	10 294	116	93
Lønmodtagere højeste niveau .	162 314	2 048	71	120 719	995	83
Lønmodtagere mellem niveau .	157 477	2 304	89	225 753	1 703	89
Lønmodtagere grundniveau ...	611 170	9 126	109	565 343	4 982	103
Øvrige lønmodtagere .....	217 499	3 716	135	195 363	2 227	114

*Data-  
grundlag*

Inddelingen af befolkningen i stillingsgrupper er dannet ved at kombinere oplysninger om fag og beskæftigelsesstatus fra Danmarks Statistiks Arbejdsklassifikationsmodul og vedrører personernes væsentligste beskæftigelse i 1995.

*Stillings-  
grupper*

Der er foretaget en inddeling i syv grupper:

1. Selvstændige
2. Medhjælpende ægtefæller

Lønmodtagerne er opdelt i fem grupper afhængig af om de er topledere eller udfører et arbejde, der forudsætter særlige færdigheder:

3. Topledere
4. Lønmodtagere, der udfører arbejde, der kræver færdigheder på højeste niveau, fx fysikere, arkitekter, læger og folkeskolelærere
5. Lønmodtagere, der udfører arbejde, der kræver færdigheder på mellemniveau, fx laborant, programmør, sygeplejerske og bogholder
6. Lønmodtagere, der udfører arbejde, der kræver færdigheder på grundniveau, fx kontorassistent, bankassistent, kok, hjemmehjælper, politibetjent, tømrer, slagteriarbejder og pladestøber

7. Øvrige lønmodtagere, fx rengøringsassistent, bud, renovationsarbejder og havnearbejder.

Denne opdeling i stillingsgrupper er næsten identisk med Danmarks Statistiks opdeling i socioøkonomiske grupper (SOCIO), men adskiller sig ved, at de personer, der i SOCIO er klassificeret som arbejdsløse, her er placeret i de enkelte stillingsgrupper, i det omfang det har været muligt, ud fra oplysninger om deres fag.

*Større forskelle  
blandt mænd end  
blandt kvinder*

Forskellene i dødeligheden mellem stillingsgrupperne er langt større hos mændene end hos kvinderne. Det er det samme mønster som gjorde sig gældende for dødelighedens variation med uddannelsesniveau og omfanget af ledighed (afsnit 3 og 4).

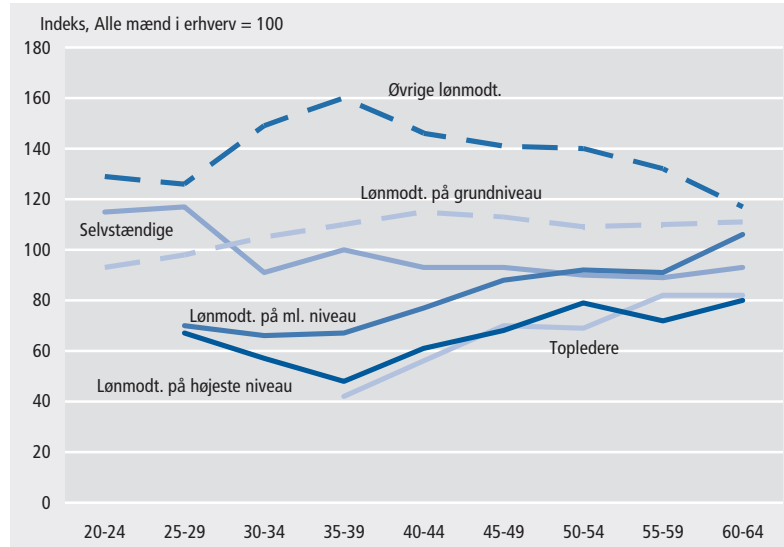
*Forskellene  
mindskes  
med alderen*

Forskellen i dødeligheden er for mændenes vedkommende størst i aldersgruppen 35-39 år, hvor den varierer fra indeks 42 for topledere og indeks 160 for øvrige lønmodtagere, jf. figur 5.1 (kun aldersgrupper med mindst 10 døde er vist i figuren). Herefter mindskes forskellen med stigende alder og i aldersgruppen 60-64 år varierer dødeligheden mellem indeks 80 for lønmodtagere på højeste niveau og indeks 117 for øvrige lønmodtagere. Dette kan ses som en illustration af den såkaldte »Healthy worker« effekt, jf. afsnit 1.4.

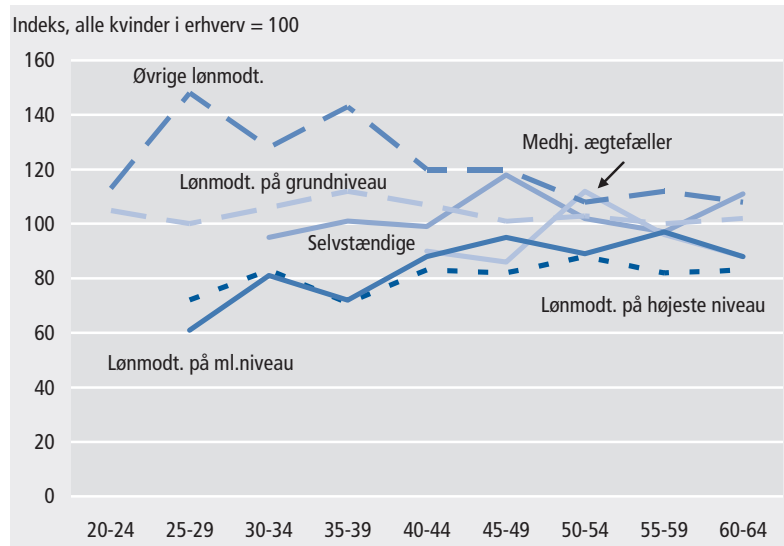
Også hos kvinderne bliver forskellene mindre med alderen, jf. figur 5.2. Fx stiger indekset for lønmodtagere på mellemste niveau jævnt fra 61 i aldersgruppen 25-29 år til 88 i aldersgruppen 60-64 år. Omvendt falder indekset for øvrige lønmodtagere fra 148 i aldersgruppen 25-29 år til 108 i den ældste aldersgruppe.

Denne indsnævring af forskellene i dødeligheden mellem stillingsgrupperne er meget lig det tilsvarende billede for uddannelsesgruppernes vedkommende, som det fremgik i afsnit 3. Dette skyldes naturligvis, at placeringen på arbejdsmarkedet i høj grad vil være bestemt af den uddannelsesmæssige baggrund.

Figur 5.1 **Dødelighedsindeks fordelt på alder og stillingsgruppe gruppe. Mænd 1996-2000**



Figur 5.2 **Dødelighedsindeks fordelt på alder og stillingsgruppe. Kvinder 1996-2000**



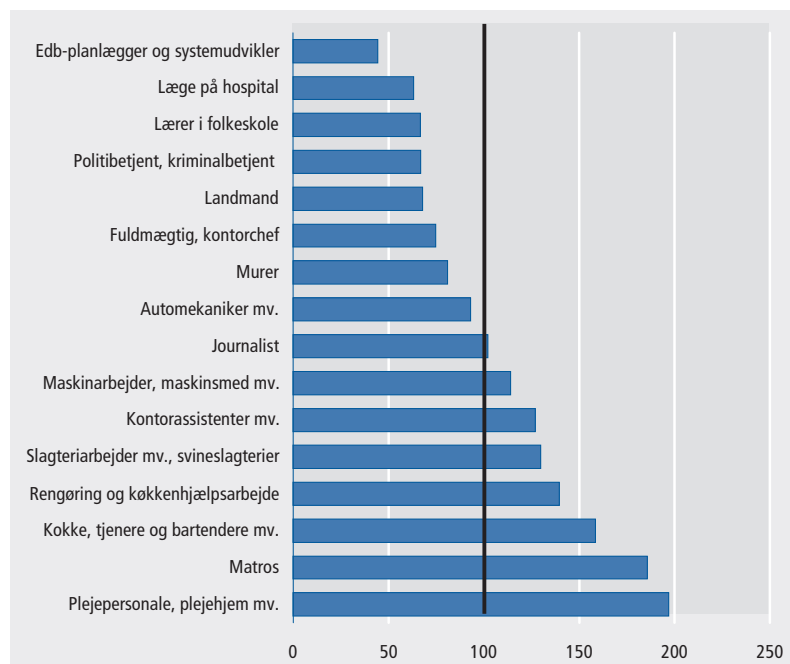
## 5.2 Fag og dødelighed - mænd

*Plejepersonale har højest dødelighed, edb-planlæggere har lavest*

Mandligt plejepersonale på plejehjem og beskyttede boliger har en dødelighed, der er 4,5 gange så stor som dødeligheden for edb-planlæggere. Plejepersonalet har således en dødelighed, der er dobbelt så høj som gennemsnittet for alle mænd i erhverv mens edb-planlæggerne har en dødelighed, der er under halvdelen.

Når dødeligheden for mænd betragtes på tværs af stillingsgrupper er der meget stor forskel på dødeligheden i de fag, der har den laveste dødelighed og i de fag, der har den højeste, hvilket ovenstående er et eksempel på. Figur 5.3 nedenfor viser flere eksempler på variationen i dødeligheden blandt faggrupper.

**Figur 5.3 Dødelighedsindeks for udvalgte faggrupper. Mænd 1996-2000. Alle mænd i erhverv = 100**

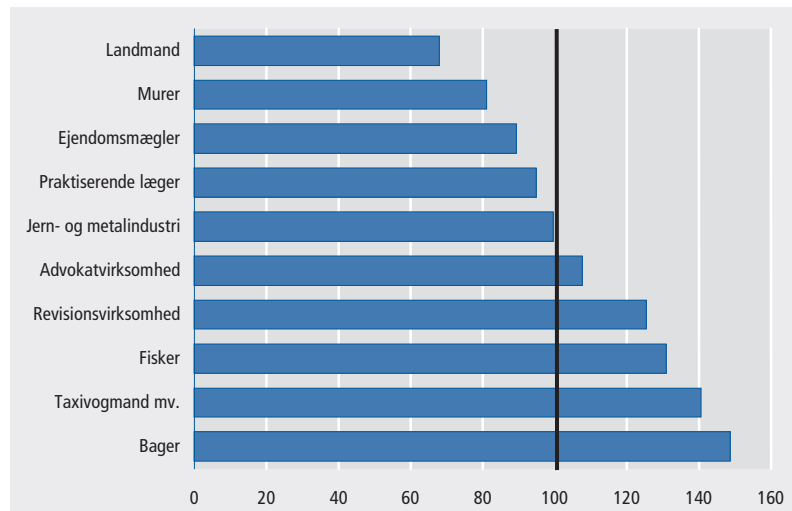


Dødelighedsforskellene indenfor samme socioøkonomiske gruppe er noget mindre. I det følgende ser vi nærmere på hvordan dødeligheden blandt de erhvervsaktive varierer med socioøkonomisk gruppe og fag. De viste fag er udvalgt blandt grupper, hvor der mindst er 20 døde i perioden 1996-2000. I bilagstabel 1 og 2 er der en oversigt over samtlige faggrupper med oplysning om antal personer, antal døde og dødelighedsindeks.

*Landmænd har lav dødelighed, bagere har høj*

*Mandlige selvstændige* har generelt et dødelighedsindeks under gennemsnittet for alle i erhverv, jf. tabel 5.1. Landmænd er en af de grupper, der ligger særlig lavt med et indeks på 68, mens bagere og taxivognmænd ligger højt med indeks på henholdsvis 149 og 141, jf. figur 5.4.

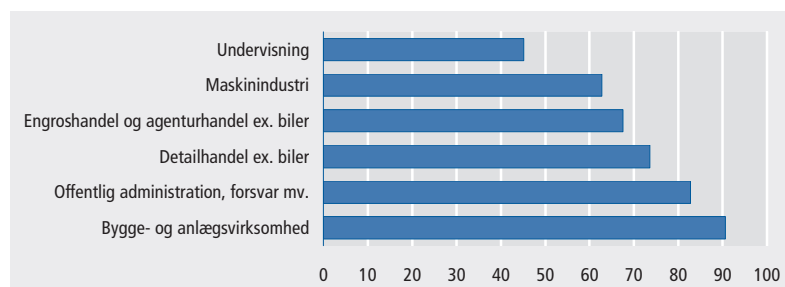
Figur 5.4 **Dødelighedsindeks for udvalgte faggrupper blandt selvstændige. Mænd 1996-2000. Alle mænd i erhverv = 100**



*Topledere indenfor undervisning har særlig lav dødelighed*

Også *topledere* har generelt en meget lav dødelighed (indeks 74). Her spænder dødeligheden fra et indeks på 45 for mænd beskæftiget med undervisning til et indeks på 91 for mandlige topledere indenfor bygge- og anlægsvirksomhed.

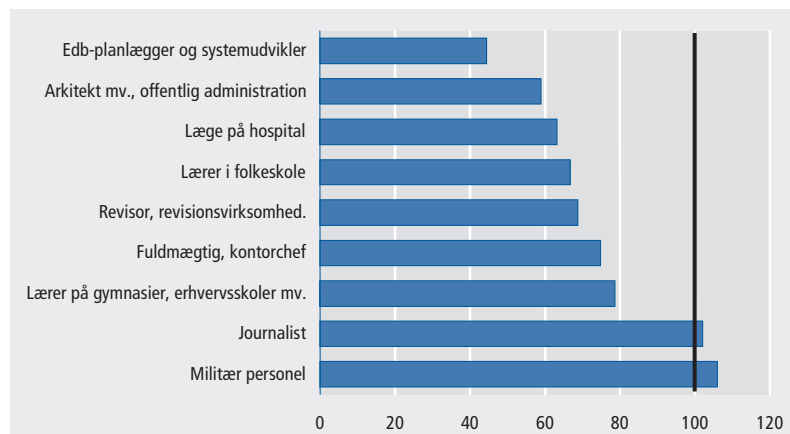
Figur 5.5 **Dødelighedsindeks for udvalgte faggrupper blandt topledere. Mænd 1996-2000. Alle mænd i erhverv = 100**



*Læger og lærere har lav dødelighed*

Dødeligheden blandt *lønmottagere på højeste niveau* ligger generelt under gennemsnittet for alle mænd i erhverv (indeks 71). Udover edb-planlæggerne er læger på hospital og lærere i folkeskolen grupper, der har en dødelighed langt under gennemsnittet (henholdsvis indeks 63 og 67). Enkelte grupper blandt lønmottagere på højeste niveau, som fx militær personel, har en dødelighed, der ligger lige omkring gennemsnittet, jf. figur 5.6.

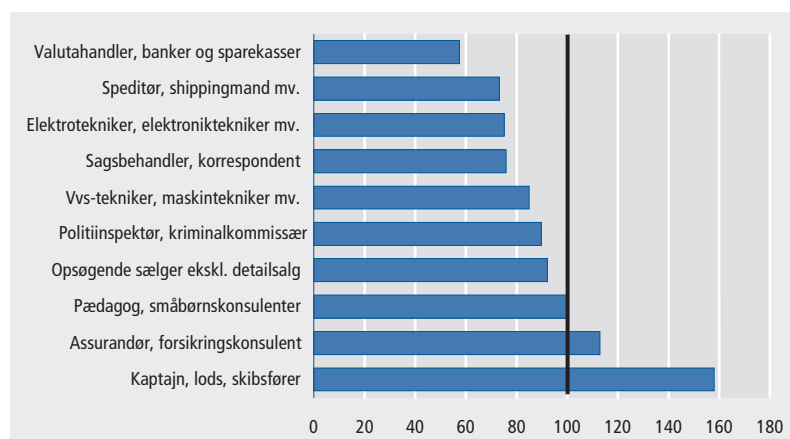
Figur 5.6 **Dødelighedsindeks for udvalgte faggrupper blandt lønmodtagere på højeste niveau. Mænd 1996-2000. Alle mænd i erhverv = 100**



De fleste lønmodtagere på mellemniveau har en dødelighed under gennemsnittet

De fleste lønmodtagere på mellemniveau har en dødelighed, der ligger under gennemsnittet for alle mænd i erhverv. Lavest ligger valutahandlere og bankierer med et dødelighedsindeks på 57. Også speditører, elektroteknikere og korrespondenter ligger lavt med en dødelighed ca. 25 pct. under gennemsnittet. Enkelte grupper ligger dog over gennemsnittet. Særlig markant er det for kaptajner i skibsfart, der har en dødelighed 58 pct. over gennemsnittet, jf. figur 5.7.

Figur 5.7 **Dødelighedsindeks for udvalgte faggrupper blandt lønmodtagere på mellemniveau. Mænd 1996-2000. Alle mænd i erhverv = 100**

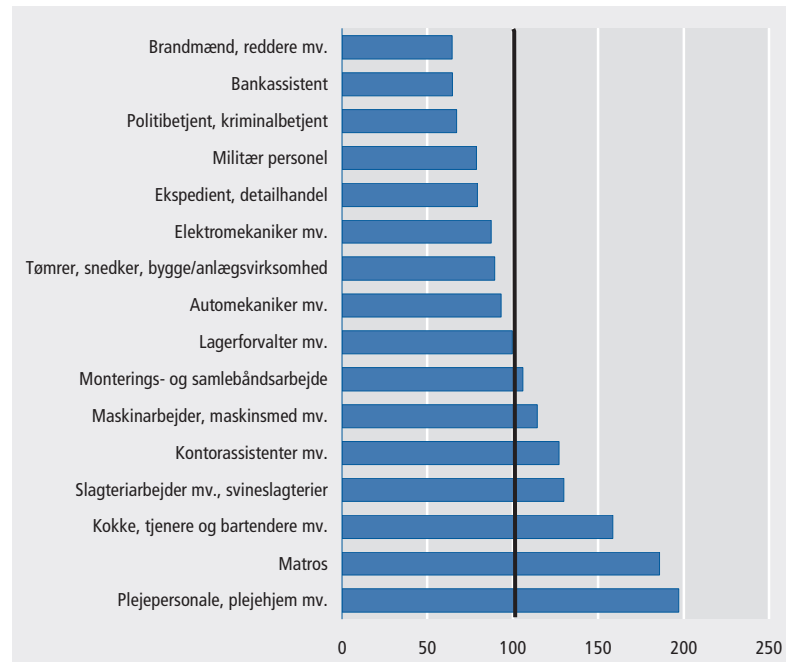


Plejepersonale har høj dødelighed, brandmænd har lav

Lønmodtagere på grundniveau har generelt en dødelighed der ligger over gennemsnittet for alle i erhverv (indeks 109). Højest dødelighed har plejepersonale på plejehjem og beskyttede boliger (indeks 197). Også plejepersonale på hospitaler og i det øvrige sundhedsvæsen har en dødelighed, der ligger over gennemsnittet for alle mænd i erhverv, jf. bilagstabel 1. Andre grupper med en meget høj dødelighed er matroser (indeks 186) og kokke, tjenere og bartendere (indeks 159). I den anden

ende findes brandmænd, politibetjente og bankassistenter, der alle har en dødelighed ca. en tredjedel under gennemsnittet, jf. figur 5.8.

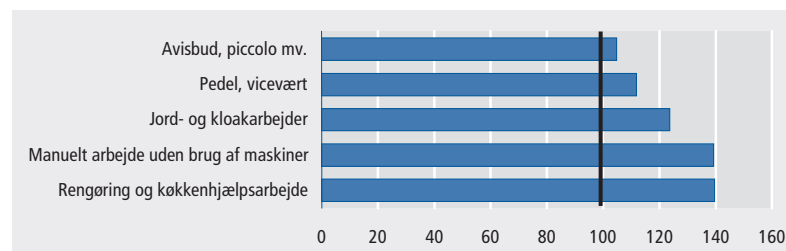
**Figur 5.8 Dødelighedsindeks for udvalgte faggrupper blandt lønmodtagere på grundniveau. Mænd 1996-2000. Alle mænd i erhverv = 100**



*Rengørings- og køkkenhjælpspersonale har høj dødelighed*

Faggrupperne indenfor gruppen af *øvrige lønmodtagere* har alle en dødelighed over gennemsnittet. Med et indeks på 140 er dødeligheden særlig høj for personer, der beskæftiger sig med rengørings- og køkkenhjælpsarbejde. Avisbude og piccoler har derimod en dødelighed, der kun ligger en smule over gennemsnittet for alle mænd i erhverv, jf. figur 5.9.

**Figur 5.9 Dødelighedsindeks for udvalgte faggrupper blandt øvrige lønmodtagere. Mænd 1996-2000. Alle mænd i erhverv = 100**



*Udvikling over tid*

Som nævnt i afsnit 1 er det p.g.a. ændringer i fag- og stillingsklassifikationen ikke muligt generelt at følge udviklingen i faggruppernes dødelighedsindeks tilbage i tiden. Enkelte faggrupper har dog været så



indholdsmæssigt konsistente over tid, at det er rimeligt at sammenligne deres dødelighed i hele perioden 1981-2000.

*Landmænd lav  
dødelighed,  
kokke og tjenere  
høj dødelighed i  
hele perioden*

Det gælder for flere af disse grupper, at dødelighedsindekset har været stabilt i perioden. Fx kan nævnes, at landmænd, læger på hospital, lærere i folkeskolen, fuldmægtige og kontorchefer og bank- og valuta-assistenten har haft et dødelighedsindeks, der i hele perioden har ligget *under* gennemsnittet for alle mænd i erhverv. Omvendt har fiskere, kontorassistenter og kokke og tjenere haft en dødelighed, der har ligget *over* gennemsnittet for alle i erhverv.

Også i den første dødelighed og erhvervsundersøgelse vedrørende perioden 1970-75 havde landmænd, læger og lærere en dødelighed under gennemsnittet og fiskere, kontorassistenter og kokke og tjenere en dødelighed over gennemsnittet for alle mænd i erhverv.

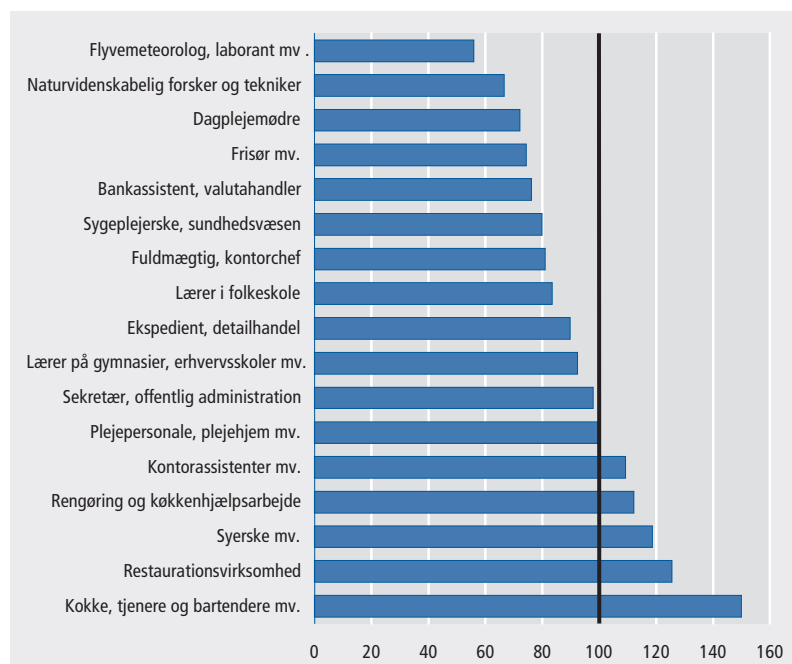
### 5.3 Fag og dødelighed - kvinder

*Kokke og tjenere har  
højest dødelighed,  
laboranter har lavest*

Dødeligheden for kvindelige kokke og tjenere er 2,7 gange så høj som dødeligheden for kvinder, der arbejder som laboranter.

Også blandt kvinder er der stor variation i dødeligheden på tværs af stillingsgrupper og faggrupper. Kvindelige kokke og tjenere ligger højest med en dødelighed 50 pct. over gennemsnittet for alle kvinder i erhverv, mens laboranter har en dødelighed, der er ca. halvt så stor (indeks 56) som gennemsnittets.

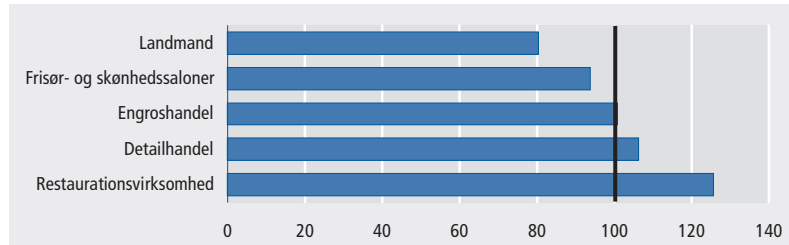
Figur 5.10 **Dødelighedsindeks for udvalgte faggrupper.  
Kvinder 1996-2000. Alle kvinder i erhverv = 100**



*Landmænd har lav dødelighed, restaurationsejere har høj*

*Kvindelige selvstændige har (modsat de mandlige selvstændige) generelt et dødelighedsindeks, der ligger lidt over gennemsnittet for alle kvinder i erhverv, jf. tabel 5.1. Også hos kvinderne er landmænd en af de grupper, der ligger lavt med et indeks på 80, mens restaurationsejere ligger højt med et indeks på 126, jf. figur 5.11.*

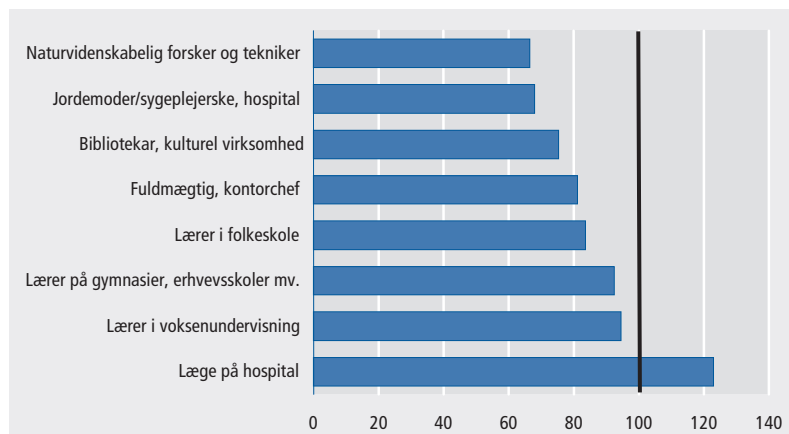
**Figur 5.11 Dødelighedsindeks for udvalgte faggrupper blandt selvstændige. Kvinder 1996-2000. Alle kvinder i erhverv = 100**



*Naturvidenskabelige forskere har lav dødelighed, læger på hospitaler har høj*

Blandt kvindelige lønmodtagere på højeste niveau ligger dødeligheden generelt under gennemsnittet for alle kvinder i erhverv (indeks 83). Naturvidenskabelige forskere og jordemødre er nogle af de grupper, der ligger lavest med indeks på ca. to tredjedele af gennemsnittet. Bemærkelsesværdigt er det, at kvindelige læger på hospital har et dødelighedsindeks på 123. Det er et indeks, der er dobbelt så højt som for deres mandlige kolleger, jf. afsnit 5.2.

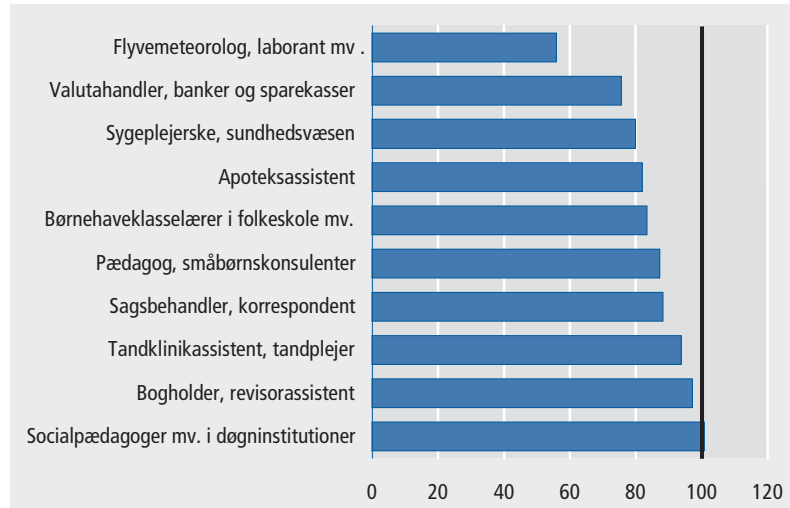
**Figur 5.12 Dødelighedsindeks for udvalgte faggrupper blandt lønmodtagere på højeste niveau. Kvinder 1996-2000. Alle kvinder i erhverv = 100**



*Kvindelige lønmodtagere på mellemniveau har en dødelighed under gennemsnittet*

De fleste kvindelige lønmodtagere på mellemniveau har en dødelighed, der ligger under gennemsnittet for alle kvinder i erhverv. Lavest ligger laboranter med et dødelighedsindeks på 56. Også kvinder beskæftiget med valutahandel ligger lavt med en dødelighed ca. 25 pct. under gennemsnittet. Socialpædagoger i døgninstitutioner har en dødelighed, der ligger på gennemsnittet for alle kvinder i erhverv, jf. figur 5.13.

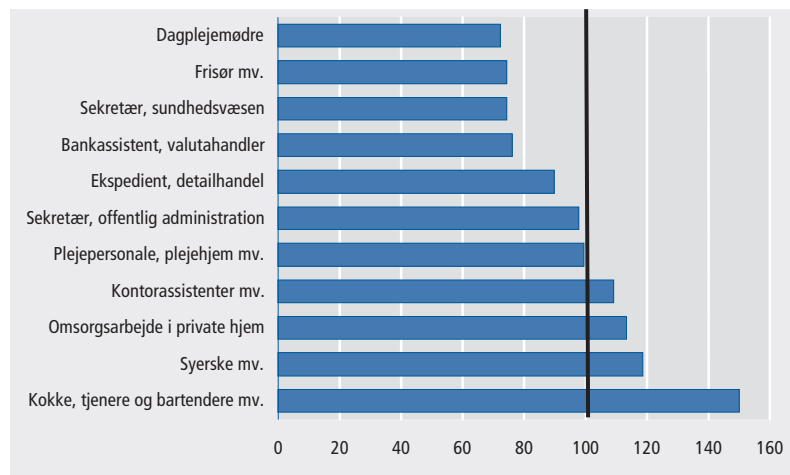
Figur 5.13 **Dødelighedsindeks for udvalgte faggrupper blandt lønmodtagere på mellemniveau. Kvinder 1996-2000. Alle kvinder i erhverv = 100**



*Kokke og tjenere har en høj dødelighed, dagplejemødre har en lav*

Blandt kvindelige lønmodtagere på grundniveau har kokke, tjenere og bartendere den højeste dødelighed med indeks på 150. Også syersker har en relativ høj dødelighed med et indeks på 119. Omvendt har grupper som dagplejemødre, frisører, sekretærer i sundhedsvæsen og bankassistenter en dødelighed, der ligger ca. 25 pct. under gennemsnittet for alle kvinder i erhverv, jf. figur 5.14.

Figur 5.14 **Dødelighedsindeks for udvalgte faggrupper blandt lønmodtagere på grundniveau. Kvinder 1996-2000. Alle kvinder i erhverv = 100**

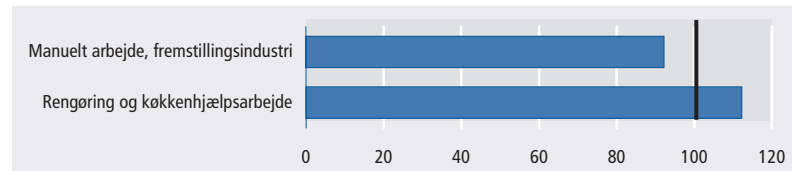


*Rengørings- og køkkenhjælps-personale har en dødelighed 12 pct. over gennemsnittet*

Kvinder beskæftiget med rengørings- og køkkenhjælpsarbejde har en dødelighed, der ligger 12 pct. over gennemsnittet for alle kvinder i erhverv, jf. figur 5.15. Det er væsentligt lavere end mænd i den tilsvarende faggruppe, hvor dødeligheden ligger 40 pct. over gennemsnittet. Kvinder med manuelt arbejde i fremstillingsindustrien har en dødelighed, der ligger lidt under gennemsnittet for alle kvinder i erhverv.

Figur 5.15

**Dødelighedsindeks for udvalgte faggrupper blandt øvrige lønmodtagere. Kvinder 1996-2000. Alle kvinder i erhverv = 100**



*Udvikling over tid*

Ligesom for mændene er det for kvindernes vedkommende muligt at identificere enkelte faggrupper, hvor det er rimeligt at betragte dødeligheden over en længere periode.

*Lærere lav dødelighed og syerske høj dødelighed i hele perioden*

Som eksempler kan nævnes, at lærere i folkeskolen, bibliotekarer, bogholdere og ansatte frisører har haft en dødelighed under gennemsnittet for alle kvinder i erhverv i hele perioden 1981-2000. Syerskerne er omvendt en faggruppe, der har haft en dødelighed over gennemsnittet. Dødeligheden for lærerne lå også under gennemsnittet for alle i erhverv i den første dødelighed og erhvervsundersøgelse for perioden 1970-75.

## 6. Dødsårsager og erhverv

Mandlige læger på hospital har en høj dødelighed af selvmord, mens mandlige lærere i folkeskolen har en lav dødelighed af lungekræft. Kvindelige lærere i folkeskolen har en dødelighed af brystkræft, der ligger over gennemsnittet for alle kvinder i erhverv. Sygeplejersker har en lav dødelighed af lungekræft.

I dette kapitel ses nærmere på dødsårsagerne for personer i erhverv, herunder hvilke faggrupper, der har en særlig høj eller lav dødelighed af de nedenfor specificerede dødsårsager i perioden 1996-2000.

### *Otte specifikke dødsårsager*

Der er sat fokus på 8 specifikke dødsårsager: kræft i tynd-, tyk- og endetarm, brystkræft, lungekræft, hjertesygdomme, kronisk obstruktiv lungesygdom, alkoholisk leversygdom, selvmord samt ulykker i øvrigt. Kronisk obstruktiv lungesygdom bliver kun berørt i afsnit 6.1.

Fortolkningen af dødelighedsindekset er lidt anderledes end i afsnit 5. Når vi ser på dødsårsagerne i stedet for på den samlede dødelighed, så viser dødelighedsindekset (SMR-værdien), hvordan et bestemt fags dødelighed af fx hjertesygdomme er, i forhold til dødeligheden af hjertesygdomme, for alle i erhverv.

Som et eksempel kan nævnes selvstændige bagere, der har et dødelighedsindeks på 224 af hjertesygdomme. Det betyder, at faggruppen har en overdødelighed på 124 pct. af hjertesygdomme i forhold til dødeligheden af hjertesygdomme for alle mænd i erhverv.

### 6.1 Udviklingen i antal dødsfald efter dødsårsager

Hjertesygdomme udgør den største andel af dødsfald blandt mænd i erhverv. I tabel 6.1 nedenfor ses udviklingen i antallet af dødsfald for mænd i erhverv og mænd ude af erhverv fordelt på de nævnte dødsårsager i de tre seneste 5-års perioder.

Tabel 6.1

**Udviklingen i antal og andel dødsfald blandt mænd fordelt på dødsårsager. 1986-2000**

Mænd	1986-1990		1991-1995		1996-2000	
	I erhverv	Ude af erhverv	I erhverv	Ude af erhverv	I erhverv	Ude af erhverv
	personer					
<b>I alt</b> .....	<b>29 288</b>	<b>16 862</b>	<b>26 058</b>	<b>17 389</b>	<b>21 698</b>	<b>19 201</b>
Kræft i tynd-, tyk- og endetarm ...	1 134	345	1 076	383	1 014	516
Brystkræft .....	8	7	14	4	6	6
Lungekræft .....	2 871	1 409	2 456	1 303	2 126	1 443
Hjertesygdomme .....	8 327	4 939	6 332	4 194	4 442	3 748
Kronisk obstruktiv lungesygdom ...	582	1 017	444	871	341	943
Alkoholisk leversygdom .....	966	788	926	907	794	1 158
Ulykker i øvrigt .....	2 223	1 067	1 682	1 144	1 743	1 471
Selv mord .....	2 511	731	1 906	624	1 369	628
Øvrige sygdomme .....	10 666	6 559	11 222	7 959	9 863	9 288
	i procent af dødsfald i alt					
<b>I alt</b> .....	<b>100</b>	<b>100</b>	<b>100</b>	<b>100</b>	<b>100</b>	<b>100</b>
Kræft i tynd-, tyk- og endetarm ...	3,9	2,0	4,1	2,2	4,7	2,7
Brystkræft .....	0,0	0,0	0,1	0,0	0,0	0,0
Lungekræft .....	9,8	8,4	9,4	7,5	9,8	7,5
Hjertesygdomme .....	28,4	29,3	24,3	24,1	20,5	19,5
Kronisk obstruktiv lungesygdom ...	2,0	6,0	1,7	5,0	1,6	4,9
Alkoholisk leversygdom .....	3,3	4,7	3,6	5,2	3,7	6,0
Ulykker i øvrigt .....	7,6	6,3	6,5	6,6	8,0	7,7
Selv mord .....	8,6	4,3	7,3	3,6	6,3	3,3
Øvrige sygdomme .....	36,4	38,9	43,1	45,8	45,5	48,4

Note: Restgruppen øvrige sygdomme indeholder de resterende dødsårsager herunder infektionssygdomme, sukkersyge, sygdomme i fordøjelsesorganer, sygdomme i nerve- og sanseorganer samt mentale lidelser.

*Hjertesygdomme  
dominerende  
dødsårsag for  
mænd i erhverv*

Andelen af dødsfald ved hjertesygdomme er faldet betydeligt i perioden. I 1986-1990 døde 8.327 af hjertesygdomme svarende til 28,4 pct. af samtlige dødsfald mod 4.442 eller 20,5 pct. i 1996-2000.

Mænd ude af erhverv har oplevet et tilsvarende fald i andelen af dødsfald ved hjertesygdomme. Andelen faldt således fra 29,3 pct. i 1986-1990 til 19,5 pct. i 1996-2000.

Andelen af kvinder, der dør af de specificerede kræftsygdomme er væsentligt større end for mænd og andelen af kræftdødsfald har tillige været stigende i løbet af perioden. Omvendt er andelen af kvinder, der dør af hjertesygdomme væsentligt mindre end for mænd. I tabel 6.2 nedenfor findes en tilsvarende tabel for kvinder i og ude af erhverv.

**Tabel 6.2** Udviklingen i antal og andel dødsfald blandt kvinder fordelt på dødsårsager. 1986-2000

Kvinder	1986-1990		1991-1995		1996-2000	
	I erhverv	Ude af erhverv	I erhverv	Ude af erhverv	I erhverv	Ude af erhverv
	personer					
<b>I alt</b> .....	<b>12 744</b>	<b>16 379</b>	<b>12 647</b>	<b>15 781</b>	<b>11 136</b>	<b>15 857</b>
Kræft i tynd-, tyk- og endetarm ...	675	621	708	522	696	536
Brystkræft .....	1 756	1 292	1 866	1 133	1 731	1 263
Lungekræft .....	1 187	1 245	1 440	1 374	1 282	1 605
Hjertesygdomme .....	1 426	3 196	1 218	2 647	904	2 028
Kronisk obstruktiv lungesygdom ..	285	1 192	298	1 267	269	1 485
Alkoholisk leversygdom .....	299	452	333	501	288	546
Ulykker i øvrigt .....	710	690	515	547	531	694
Selv mord .....	1 032	739	635	522	391	349
Øvrige sygdomme .....	5 374	6 952	5 634	7 268	5 044	7 351
	i procent af dødsfald i alt					
<b>I alt</b> .....	<b>100</b>	<b>100</b>	<b>100</b>	<b>100</b>	<b>100</b>	<b>100</b>
Kræft i tynd-, tyk- og endetarm ...	5,3	3,8	5,6	3,3	6,3	3,4
Brystkræft .....	13,8	7,9	14,8	7,2	15,5	8,0
Lungekræft .....	9,3	7,6	11,4	8,7	11,5	10,1
Hjertesygdomme .....	11,2	19,5	9,6	16,8	8,1	12,8
Kronisk obstruktiv lungesygdom ..	2,2	7,3	2,4	8,0	2,4	9,4
Alkoholisk leversygdom .....	2,3	2,8	2,6	3,2	2,6	3,4
Ulykker i øvrigt .....	5,6	4,2	4,1	3,5	4,8	4,4
Selv mord .....	8,1	4,5	5,0	3,3	3,5	2,2
Øvrige sygdomme .....	42,2	42,4	44,5	46,1	45,3	46,4

Note: Restgruppen øvrige sygdomme indeholder de resterende dødsårsager herunder infektionssygdomme, sukkersyge, sygdomme i fordøjelsesorganer, sygdomme i nerve- og sanseorganer samt mentale lidelser.

*Stor andel af kvinder dør af kræft* Den samlede andel af dødsfald af de medtagne kræftsygdomme steg fra 28,4 pct. for kvinder i erhverv i 1986-1990 til 33,3 pct. i 1996-2000.

I det følgende undersøges for hver dødsårsag hvilke faggrupper, der for mænd og kvinder i erhverv har en særlig høj eller lav dødelighed set i forhold til gennemsnittet. Der er kun medtaget faggrupper, hvor der har været mindst 10 dødsfald i perioden.



## 6.2 Fag og dødsårsager for mænd i erhverv

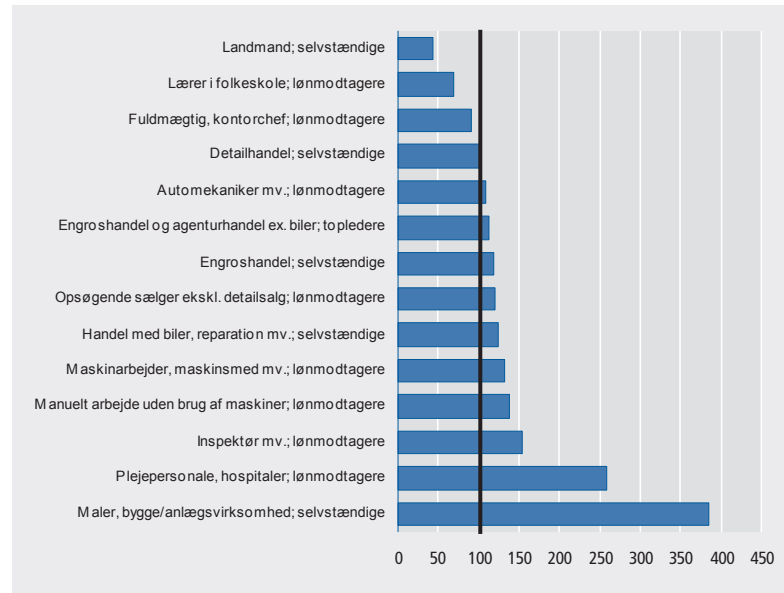
### 6.2.1 Kræft i tynd-, tyk- og endetarm

Selvstændige malere har en dødelighed af kræft i tynd-, tyk- og endetarm, der ligger ca. 3,5 gange over gennemsnittet for alle mænd i erhverv, jf. figur 6.1 nedenfor.

Figur 6.1

**Dødelighedsindeks for udvalgte faggrupper af kræft i tynd-, tyk- og endetarm. Mænd 1996-2000.**

**Dødelighed af kræft i tynd-, tyk- og endetarm for alle mænd i erhverv = 100**



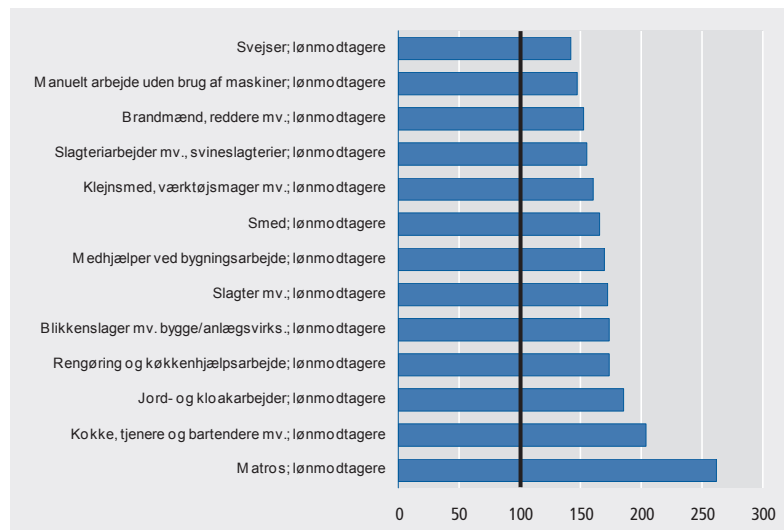
Plejepersonale på hospitaler, såsom portører mv. har ligeledes, med et dødelighedsindeks på 259, en betydelig overdødelighed. Selvstændige landmænd har derimod en dødelighed af kræft i tarmen, der er mere end 50 pct. lavere end gennemsnittet.

## 6.2.2 Lungekræft

Mandlige matroser samt tjenere og kokke har den højeste dødelighed af lungekræft. Disse grupper har således en dødelighed, der ligger mere end dobbelt så højt, som for alle i erhverv.

Figur 6.2 viser faggrupper, som alle har en høj dødelighed af lungekræft.

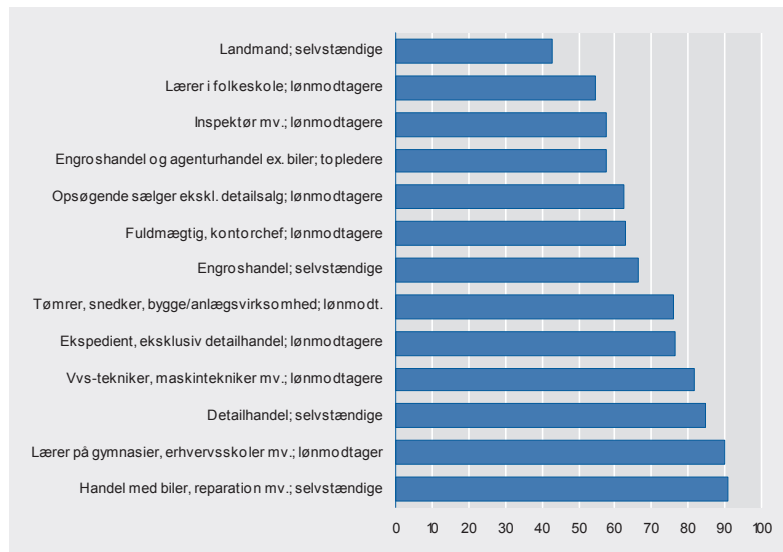
**Figur 6.2 Dødelighedsindeks for udvalgte faggrupper med høj dødelighed af lungekræft. Mænd 1996-2000.**  
**Dødelighed af lungekræft for alle mænd i erhverv = 100**



Af andre eksempler på faggrupper med en dødelighed over gennemsnittet kan nævnes svejsere, smed, blikkenslager og klejsmed.

Selvstændige landmænd, samt lærere i folkeskole har derimod, med et dødelighedsindeks på henholdsvis 43 og 55, en meget lav dødelighed af lungekræft, set i forhold til gennemsnittet for alle i erhverv jf. figur 6.3.

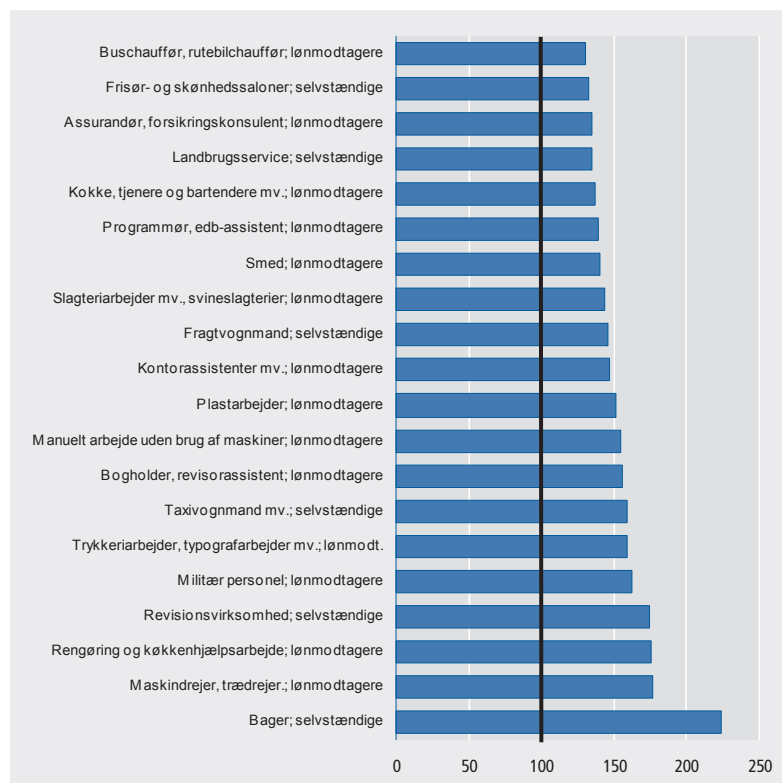
**Figur 6.3 Dødelighedsindeks for udvalgte faggrupper med lav dødelighed af lungekræft. Mænd 1996-2000.**  
**Dødelighed af lungekræft for alle mænd i erhverv = 100**



### 6.2.3 Hjertesygdomme

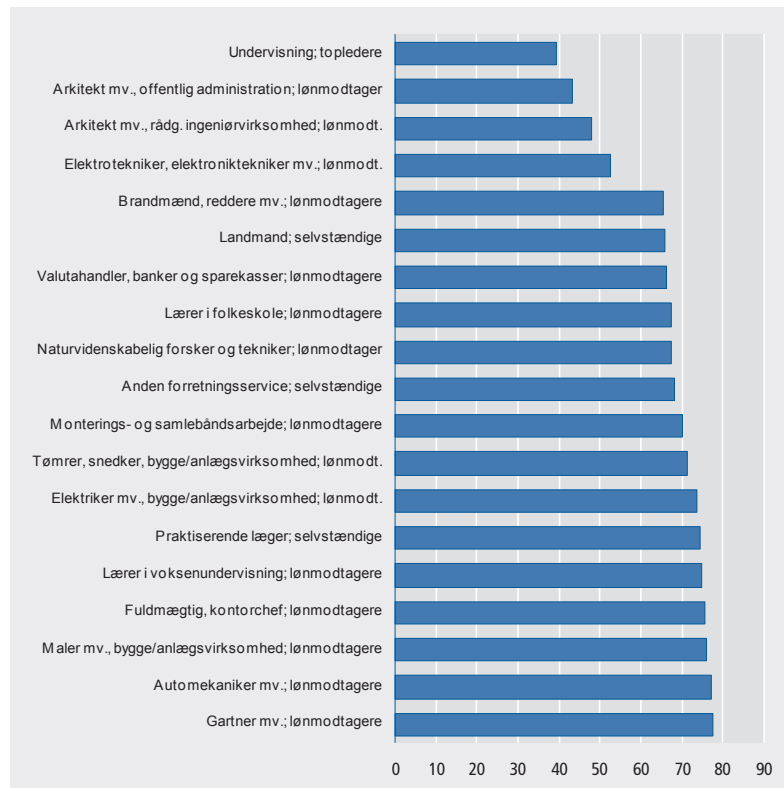
Selvstændige bagere har med et dødelighedsindeks på 224 en meget høj dødelighed af hjertesygdomme. Blandt fag med høj hjertedødelighed finder man også selvstændige taxivognmænd og selvstændige indenfor revisionsvirksomhed jf. figur 6.4.

**Figur 6.4 Dødelighedsindeks for udvalgte faggrupper med høj dødelighed af hjertesygdomme. Mænd 1996-2000.**  
**Dødelighed af hjertesygdomme for alle mænd i erhverv = 100**



Ses på fag med en lav dødelighed af hjertesygdomme ligger arkitekter, brandmænd og selvstændige landmænd blandt fagene, med den laveste hjertedødelighed, jf. figur 6.5.

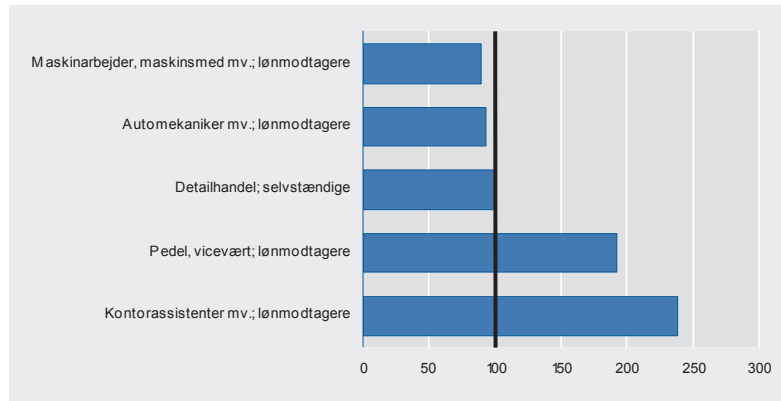
**Figur 6.5 Dødelighedsindeks for udvalgte faggrupper med lav dødelighed af hjertesygdomme. Mænd 1996-2000.**  
**Dødelighed af hjertesygdomme for alle mænd i erhverv = 100**



## 6.2.4 Alkoholisk leversygdom

Alkoholisk leversygdom har den største dødelighed blandt mandlige kontorassistenter samt pedeller og viceværter, jf. figur 6.6.

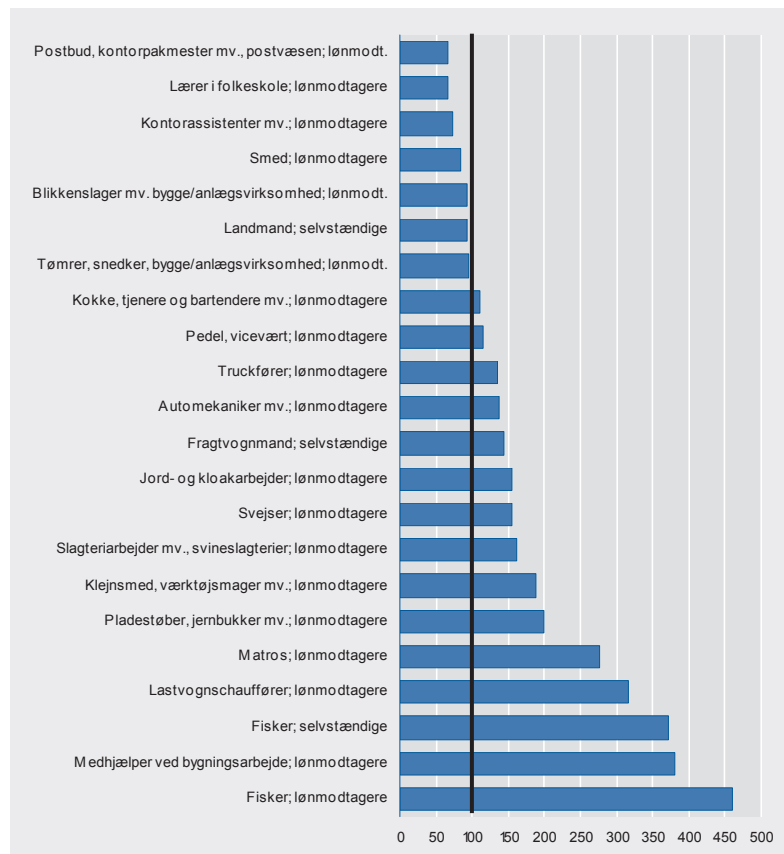
*Figur 6.6* **Dødelighedsindeks for udvalgte faggrupper af alkoholisk leversygdom. Mænd 1996-2000.**  
**Dødelighed af alkoholisk leversygdom for alle mænd i erhverv = 100**



## 6.2.5 Ulykker

Fiskere, både selvstændige og lønmodtagere samt matroser har en meget høj dødelighed af ulykker, set i forhold til dødeligheden af ulykker for alle mænd i erhverv, jf. figur 6.7.

Figur 6.7 **Dødelighedsindeks for udvalgte faggrupper af ulykker. Mænd 1996-2000. Dødelighed af ulykker for alle mænd i erhverv = 100**



Med et dødelighedsindeks på 461, har de fiskere, der er lønmodtagere, en overdødelighed på over 350 pct. Der døde 38 fiskere i perioden, heraf 10 som følge af ulykker.

De selvstændige fiskere har ligeledes en høj overdødelighed (indeks 371). Samlet døde 71 selvstændige fiskere i perioden, heraf 12 af ulykker.

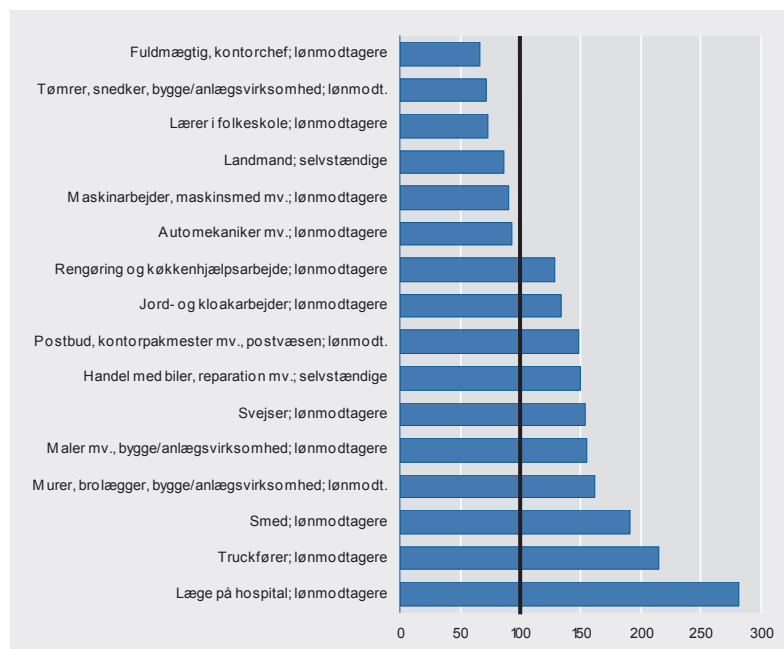
De to andre grupper med en høj dødelighed af ulykker er lastvognschauffører og medhjælper ved bygningsarbejde.

Derimod har både postbude og lærere en dødelighed af ulykker, der ligger væsentligt under gennemsnittet.

### 6.2.6 Selvmord

Læger på hospital har, på trods af en generel lav dødelighed, en overdødelighed af selvmord på 181 pct., jf. figur 6.8.

**Figur 6.8 Dødelighedsindeks for udvalgte faggrupper af selvmord. Mænd 1996-2000. Dødelighed af selvmord for alle mænd i erhverv = 100**



Af figuren fremgår det også at truckførere og smede har en høj dødelighed af selvmord, mens blandt andet landmænd og lærere i folkeskole, har en dødelighed af selvmord under gennemsnittet.

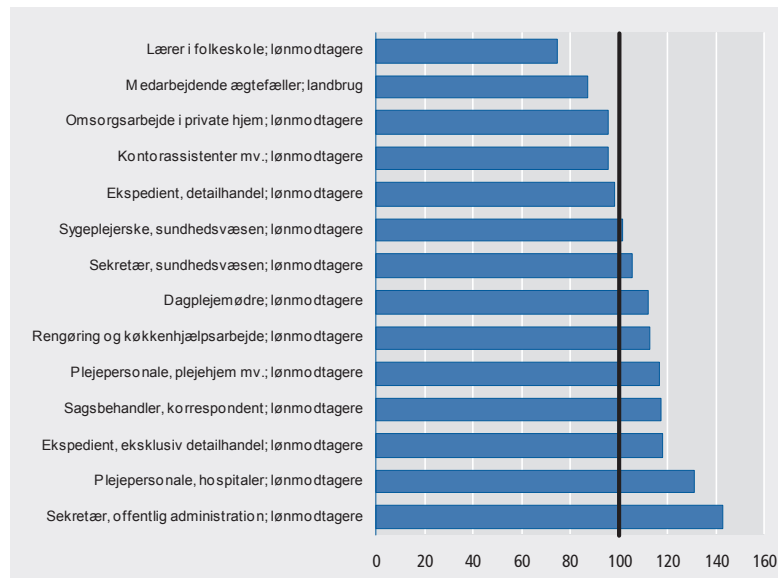


## 6.3 Fag og dødsårsager for kvinder i erhverv

### 6.3.1 Kræft i tynd-, tyk- og endetarm

Kvindelige sekretærer i offentlig administration har en overdødelighed af kræft i tynd-, tyk- og endetarm på 43 pct. Lærere i folkeskole har derimod en dødelighed af tynd-, tyk- og endetarm, der ligger under gennemsnittet, jf. figur 6.9.

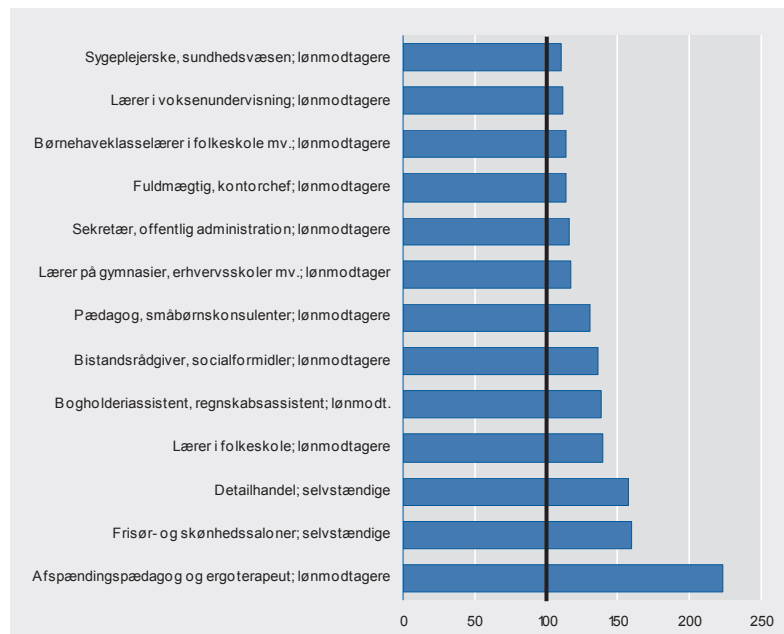
**Figur 6.9 Dødelighedsindeks for udvalgte faggrupper af kræft i tynd-, tyk- og endetarm. Kvinder 1996-2000.**  
Dødelighed af kræft i tynd-, tyk- og endetarm for alle kvinder i erhverv = 100



### 6.3.2 Brystkræft

Afspændingspædagoger og ergoterapeuter (indeks 224), samt selvstændige indenfor frisører og skønhedssaloner (indeks 159) har en betydelig overdødelighed af brystkræft, jf. figur 6.10.

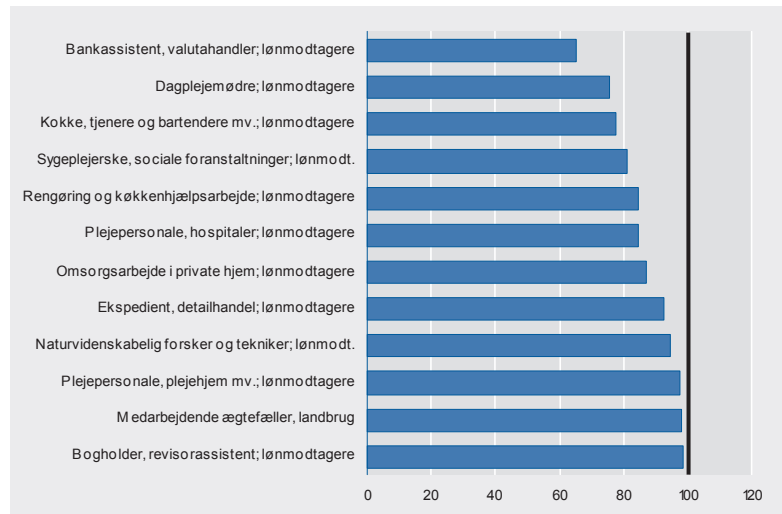
Figur 6.10 **Dødelighedsindeks for udvalgte faggrupper med dødelighed af brystkræft over gennemsnittet. Kvinder 1996-2000.**  
Dødelighed af brystkræft for alle kvinder i erhverv = 100



Kvindelige lærere i folkeskole ses ligeledes at have en forhøjet dødelighed af brystkræft.

Dagplejemødre samt kvindelige kokke, tjenere og bartendere har derimod en dødelighed af brystkræft under gennemsnittet, jf. figur 6.11.

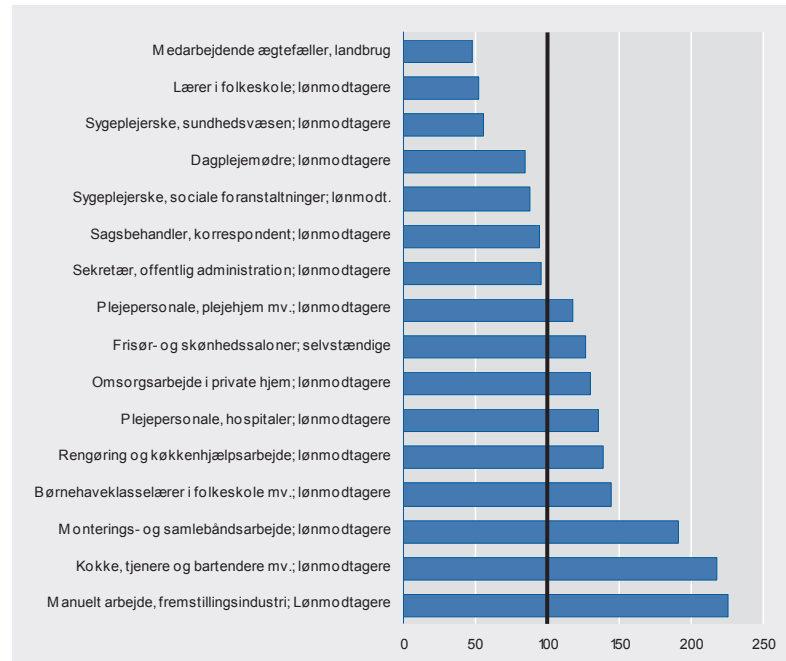
**Figur 6.11 Dødelighedsindeks for udvalgte faggrupper med dødelighed af brystkræft på gennemsnittet og derunder. Kvinder 1996-2000. Dødelighed af brystkræft for alle kvinder i erhverv = 100**



### 6.3.3 Lungekræft

Kvinder, der udfører manuelt arbejde indenfor fremstillingsindustrien, samt tjenere, kokke og bartendere har en overdødelighed af lungekræft på henholdsvis 125 pct. og 118 pct., jf. figur 6.12.

Figur 6.12 **Dødelighedsindeks for udvalgte faggrupper med dødelighed af lungekræft. Kvinder 1996-2000.**  
Dødelighed af lungekræft for alle kvinder i erhverv = 100



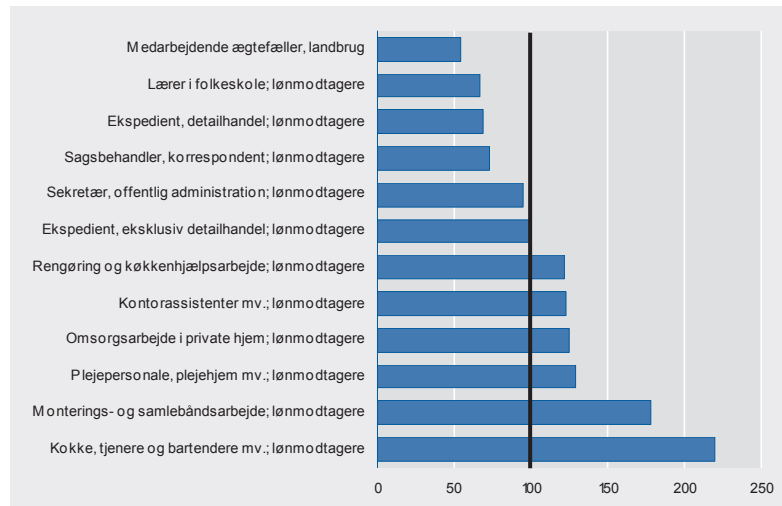
Børnehaveklasselærere i folkeskole har også en høj dødelighed af lungekræft (indeks 145) på trods af, at deres dødelighed som helhed ligger lidt under gennemsnittet for alle i erhverv (indeks 83).

Medarbejdende ægtefæller i landbrug (indeks 48) og lærere i folkeskole (indeks 52), har den laveste dødelighed af lungekræft.

### 6.3.4 Hjertesygdomme

Kvindelige kokke, tjenere og bartendere har, med et indeks på 220, en meget høj overdødelighed af hjertesygdomme, jf. figur 6.13.

**Figur 6.13 Dødelighedsindeks for udvalgte faggrupper med dødelighed af hjertesygdomme. Kvinder 1996-2000.**  
**Dødelighed af hjertesygdomme for alle kvinder i erhverv = 100**

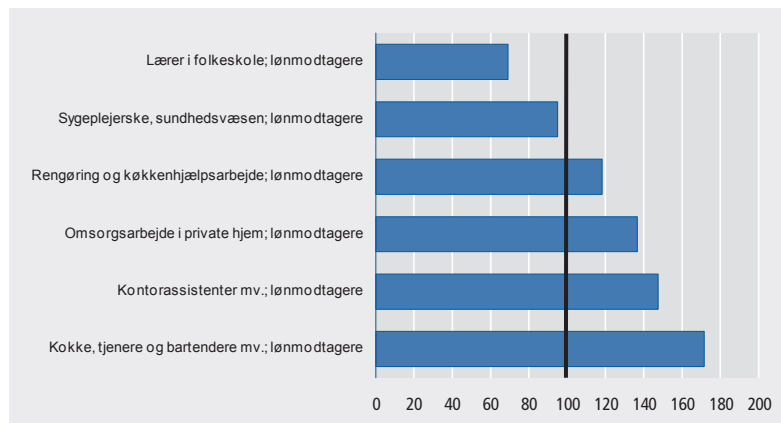


Som for lungekræft, er det ligeledes medarbejdende ægtefæller i landbrug (indeks 54) og kvindelige lærere i folkeskole (indeks 67), der har den laveste dødelighed af hjertesygdomme.

### 6.3.5 Ulykker

Kvindelige kokke, tjenere og bartendere har en overdødelighed af ulykker på 72 pct., jf. figur 6.14.

Figur 6.14 **Dødelighedsindeks for udvalgte faggrupper med dødelighed af ulykker. Kvinder 1996-2000.**  
**Dødelighed af ulykker for alle kvinder i erhverv = 100**

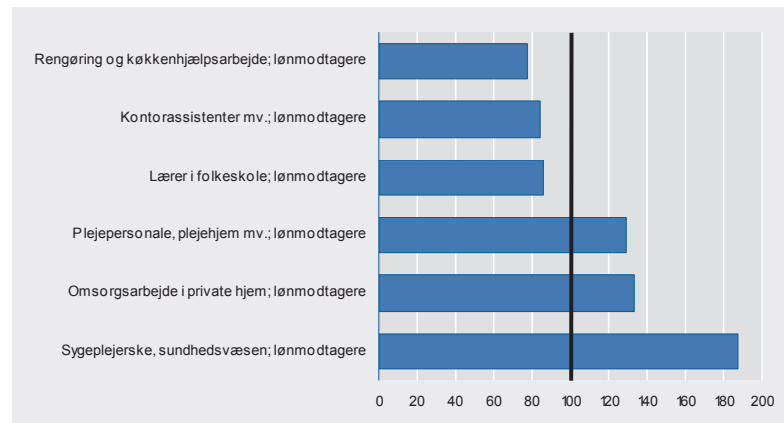


Kvindelige omsorgsarbejdere i private hjem – hjemmehjælpere - har også en dødelighed af ulykker over gennemsnittet, mens lærere i folkeskole med indeks 69 har en lav dødelighed af ulykker, alle grupper set i forhold til dødeligheden af ulykker for alle kvinder i erhverv.

### 6.3.6 Selvmord

Sygeplejersker, omsorgsarbejdere i private hjem og faggruppen plejepersonale, plejehjem mv. har en høj overdødelighed af selvmord, jf. figur 6.15.

Figur 6.15 **Dødelighedsindeks for udvalgte faggrupper med dødelighed af selvmord. Kvinder 1996-2000.**  
Dødelighed af selvmord for alle kvinder i erhverv = 100



Sygeplejerskerne har, på trods af en generelt lav dødelighed, en overdødelighed af selvmord på 88 pct.

Bilagstabel 1. Antal personer, antal døde og SMR (dødelighedsindeks). Mænd 1996-2000

Fagkode	Faggruppe	Personer	Døde	SMR <sup>1</sup>
	<b>Alle mænd i erhverv</b>	<b>1 373 194</b>	<b>21 698</b>	<b>100</b>
	<b>Selvstændige i alt</b>	<b>169 736</b>	<b>3 531</b>	<b>92 *</b>
11100	Landmand; Selvstændige	35 471	654	68 *
11110	Landbrugsservice; Selvstændige	2 020	34	90
11120	Jagt og skovbrug; Selvstændige	828	16	105
11130	Fisker; Selvstændige	2 630	71	131 *
12100	Råstofudvinding; Selvstændige	78	4	192
12110	Slagter; Selvstændige	175	..	..
12120	Bager; Selvstændige	1 110	31	149 *
12199	Nærings og nydelsesindustri i øvrigt; Selvstændige	34	..	..
12200	Tekstil-, beklædnings- og læderindustri; Selvstændige	475	10	88
12300	Træindustri; Selvstændige	412	8	83
12400	Papir og grafisk industri; Selvstændige	1 441	33	104
12500	Kemisk industri mv.; Selvstændige	266	6	106
12600	Sten-, ler- og glasindustri; Selvstændige	413	10	100
12700	Jern- og metalindustri; Selvstændige	2 390	54	100
12710	Maskinindustri; Selvstændige	852	17	96
12720	Fremstilling, elektronikindustri mv.; Selvstændige	1 350	18	68
12800	Møbelindustri mv.; Selvstændige	1 586	33	82
12900	Murer; Selvstændige	2 440	45	81
12910	El-installatør, bygge/anlægsvirksomhed; Selvstændige	1 442	21	65 *
12920	VVS-installatør, bygge/anlægsvirksomhed; Selvstændige	1 939	35	78
12930	Tømrer og snedker bygge/anlægsvirksomhed; Selvstændige	4 873	70	72 *
12940	Maler, bygge/anlægsvirksomhed; Selvstændige	2 321	53	103
12950	Øvrige, bygge/anlægsvirksomhed; Selvstændige	4 571	113	128 *
13100	Handel med biler, reparation mv.; Selvstændige	8 795	173	97
13200	Engroshandel; Selvstændige	9 018	173	94
13300	Detailhandel; Selvstændige	15 710	301	97
13400	Hotelvirksomhed; Selvstændige	358	11	137
13410	Camping, vandrehjem mv.; Selvstændige	288	9	122
13420	Restaurationsvirksomhed; Selvstændige	4 086	71	128 *
13430	Værtshuse, diskoteker mv.; Selvstændige	1 093	29	140
13500	Taxivognmand mv.; Selvstændige	2 610	97	141 *
13510	Fragtvognmand; Selvstændige	6 187	128	110
13599	Øvrig transportvirksomhed; Selvstændige	1 452	50	148 *
13600	Post- og telekommunikation; Selvstændige	714	10	118
13700	Finansierings- og forsikringsvirksomhed; Selvstændige	593	12	98
13710	Ejendomsmægler; Selvstændige	1 212	26	89
13799	Anden virksomhed vedrørende fast ejendom; Selvstændige	4 383	140	99
13800	Udlejningsvirksomhed; Selvstændige	1 075	23	109
13900	EDB-virksomhed; Selvstændige	2 927	16	53 *
14100	Advokatvirksomhed; Selvstændige	1 199	31	108
14110	Revisionsvirksomhed; Selvstændige	2 039	59	125
14200	Arkitektvirksomhed; Selvstændige	1 200	19	70
14300	Rengøringsvirksomhed; Selvstændige	3 365	50	112
14399	Anden forretningservice; Selvstændige	9 515	179	100
14400	Praktiserende læger; Selvstændige	2 617	68	95



Bilagstabel 1 (fortsat) Antal personer, antal døde og SMR (dødelighedsindeks). Mænd 1996-2000

Fagkode	Faggruppe	Personer	Døde SMR <sup>1</sup>	
14410	Praktiserende tandlæger og tandteknikere; Selvstændige	1 053	16	56 *
14499	Øvrige praktiserende ved sundhedsvæsen; Selvstændige	705	4	33 *
14500	Renseri; Selvstændige	136	..	..
14510	Frisør- og skønhedssaloner; Selvstændige	1 212	38	115
14999	Selvstændige uden nærmere angivelse; Selvstændige	17 077	459	101
	<b>Medhjælpende ægtefæller i alt</b>	<b>1 020</b>	<b>24</b>	<b>93</b>
20000	Medarbejdende ægtefæller, landbrug;	109	-	-
29999	Øvrige medarbejdende ægtefæller;	911	24	101
	<b>Topledere i alt</b>	<b>52 958</b>	<b>934</b>	<b>74 *</b>
30000	Maskinindustri; Topledere	2 089	29	63 *
31000	Bygge- og anlægsvirksomhed; Topledere	2 246	46	91
32000	Engroshandel og agenturhandel ex. biler; Topledere	8 105	129	68 *
33000	Detailhandel ex. biler; Topledere	3 655	49	74 *
34000	Pengeinstitut og finansieringsvirksomhed; Topledere	1 494	28	90
35000	Forsikringsvirksomhed; Topledere	643	12	80
36000	Offentlig administration, forsvar mv.; Topledere	3 838	96	83
37000	Undervisning; Topledere	4 775	61	45 *
38000	Sundhedsvæsen/socialt foranstaltninger; Topledere	929	14	62
39000	Organisationer og foreninger; Topledere	1 422	34	92
39999	Øvrige topledere; Topledere	23 762	436	79 *
	<b>Lønmodtagere på højeste niveau i alt</b>	<b>162 314</b>	<b>2 048</b>	<b>71 *</b>
42100	Naturvidenskabelig forsker og tekniker; Lønmodtagere	8 601	108	75 *
42210	Arkitekt mv., bygge/anlægsvirksomhed; Lønmodtagere	3 517	41	70 *
42220	Arkitekt mv., rådgivende ingeniørvirksomhed; Lønmodtagere	6 191	60	59 *
42230	Arkitekt mv., offentlig administration; Lønmodtagere	4 098	61	59 *
42240	Edb-planlægger og systemudvikler; Lønmodtagere	9 197	45	44 *
42300	Læge på hospital; Lønmodtagere	5 994	66	63 *
42310	Jordemoder/sygeplejerske, hospital; Lønmodtagere	151	..	..
42320	Sundhedsplejerske og hjemmesygeplejerske; Lønmodtagere	47	-	-
42350	Tandlæge; Lønmodtagere	1 252	14	49 *
42400	Lærer, videregående uddannelsesinstitutioner; Lønmodtagere	875	10	35 *
42405	Kursusbestyrer, studievejleder; Lønmodtagere	1 158	12	68
42410	Lærer på gymnasier, erhvervsskoler mv.; Lønmodtagere	8 197	143	79 *
42415	Lærer i voksenundervisning; Lønmodtagere	4 348	55	71 *
42420	Lærer i folkeskole; Lønmodtagere	21 016	279	67 *
42430	Revisor, revisionsvirksomhed.; Lønmodtagere	4 305	39	69 *
42440	Advokat indenfor advokatvirksomhed; Lønmodtagere	862	3	26 *
42445	Fuldmægtig, kontorchef; Lønmodtagere	14 554	190	75 *
42450	Bibliotekar, kulturel virksomhed; Lønmodtagere	569	12	116
42455	Psykolog, psykoterapeut; Lønmodtagere	1 042	14	63
42460	Journalist; Lønmodtagere	4 231	69	102
42470	Præster indenfor folkekirken; Lønmodtagere	1 235	15	47 *
42480	Militær personel; Lønmodtagere	2 732	58	106
42999	Øvrige lønmodtagere på højeste niveau; Lønmodtagere	58 142	752	76 *

Bilagstabel 1 (fortsat)      Antal personer, antal døde og SMR (dødelighedsindeks). Mænd 1996-2000

Fagkode	Faggruppe	Personer	Døde SMR <sup>1</sup>	
	<b>Lønmodtagere på mellemniveau i alt</b> .....	<b>157 477</b>	<b>2 304</b>	<b>89 *</b>
43100	Flyvemeteorolog, laborant mv Lønmodtagere .....	1 464	13	58
43110	Byggetekniker; Lønmodtagere .....	1 989	31	91
43120	Elektrotekniker, elektroniktekniker mv.; Lønmodtagere .....	7 258	74	75 *
43130	VVS-tekniker, maskintekniker mv.; Lønmodtagere .....	7 135	112	85
43140	Teknisk tegner; Lønmodtagere .....	2 106	34	96
43145	Øvrigt teknikerpersonale; Lønmodtagere .....	8 413	130	83 *
43150	Programmør, EDB-assistent; Lønmodtagere .....	6 298	59	94
43160	Fotograf, lydtekniker mv.; Lønmodtagere .....	1 370	16	72
43170	Kaptajn, lods, skibsfører; Lønmodtagere .....	2 617	91	158 *
43180	Pilot; Lønmodtagere .....	968	13	80
43185	Arbejdsmiljøtekniker mv.; Lønmodtagere .....	1 357	27	103
43190	Biologiassistent og hospitalslaborant; Lønmodtagere .....	1 027	8	65
43200	Ernæringskonsulent, økonoma mv.; Lønmodtagere .....	29	..	..
43210	Tandklinikassistent, tandplejer; Lønmodtagere .....	8	-	-
43220	Apoteksassistent; Lønmodtagere .....	18	..	..
43230	Afspændingspædagog og ergoterapeut; Lønmodtagere .....	55	3	251
43240	Sygeplejerske, sundhedsvæsen; Lønmodtagere .....	951	5	60
43250	Sygeplejerske, sociale foranstaltninger; Lønmodtagere .....	218	3	94
43260	Børnehaveklasselærer i folkeskole mv.; Lønmodtagere .....	767	7	82
43270	Pædagog, småbørnskonsulenter; Lønmodtagere .....	2 630	26	100
43280	Socialpædagoger mv. i døgninstitutioner; Lønmodtagere .....	1 201	12	66
43285	Klubmedarbejdere, kørelærere mv.; Lønmodtagere .....	3 644	54	79
43290	Valutahandler, banker og sparekasser; Lønmodtagere .....	6 468	50	57 *
43295	Assurandør, forsikringskonsulent; Lønmodtagere .....	1 814	46	113
43300	Opsøgende sælger ekskl. detailsalg; Lønmodtagere .....	26 032	391	92
43310	Disponent og indkøbskonsulent; Lønmodtagere .....	3 618	60	83
43315	Andet salgs- og finansieringsarbejde; Lønmodtagere .....	6 990	76	99
43320	Speditør, shippingmand mv.; Lønmodtagere .....	3 657	31	73
43330	Sagsbehandler, korrespondent; Lønmodtagere .....	5 078	80	76 *
43340	Bogholder, revisorassistent; Lønmodtagere .....	3 368	62	98
43345	Inspektør mv.; Lønmodtagere .....	11 112	211	82 *
43350	Bistandsrådgiver, socialformidler; Lønmodtagere .....	1 417	18	90
43360	Politiinspektør, kriminalkommisær; Lønmodtagere .....	1 605	40	90
43365	Familievejleder, socialrådgiver; Lønmodtagere .....	570	11	109
43370	Dekorator, designer, indretningsarkitekt; Lønmodtagere .....	1 372	22	89
43380	Militær personel; Lønmodtagere .....	1 554	6	68
43999	Øvrige lønmodtagere på mellemniveau; Lønmodtagere .....	31 299	480	94
	<b>Lønmodtagere på grundniveau i alt</b> .....	<b>611 170</b>	<b>9 126</b>	<b>109 *</b>
44100	Sekretær, offentlig administration; Lønmodtagere .....	4 120	53	94
44110	Sekretær, sundhedsvæsen; Lønmodtagere .....	228	5	164
44120	Øvrige sekretærer; Lønmodtagere .....	5 855	78	95
44125	Bogholderiassistent, regnskabsassistent; Lønmodtagere .....	1 310	11	66
44130	Lagerforvalter mv.; Lønmodtagere .....	8 418	135	100
44135	Drifts- og indkøbsassistent; Lønmodtagere .....	2 839	35	78
44140	Postbud, kontorpakmester mv., postvæsen; Lønmodtagere .....	14 094	204	89
44150	Øvrige postbud, kontorpakmester mv.; Lønmodtagere .....	11 455	307	127 *

Bilagstabel 1 (fortsat) Antal personer, antal døde og SMR (dødelighedsindeks). Mænd 1996-2000

Fagkode	Faggruppe	Personer	Døde	SMR <sup>1</sup>
44155	Kontorassistenter mv.; Lønmodtagere	21 101	232	127 *
44160	Bankassistent; Lønmodtagere	7 504	51	65 *
44165	Klinikassistent, receptionist mv.; Lønmodtagere	345	3	72
44170	Stewardesse, purser mv., flyvning; Lønmodtagere	504	8	104
44180	Togbetjent mv., jernbaner og bustrafik; Lønmodtagere	1 584	26	85
44200	Kokke, tjenere og bartendere mv.; Lønmodtagere	11 032	157	159 *
44240	Dagplejemødre; Lønmodtagere	104	..	..
44250	Plejepersonale, hospitaler; Lønmodtagere	5 028	97	116
44260	Plejepersonale, øvrige sundhedsvæsen; Lønmodtagere	198	3	158
44270	Plejepersonale, plejehjem mv.; Lønmodtagere	1 230	29	197 *
44280	Plejepersonale, øvrige sociale foranstaltninger; Lønmodtagere	10 260	75	108
44290	Omsorgsarbejde i private hjem; Lønmodtagere	1 211	11	100
44295	Frisør mv.; Lønmodtagere	643	13	136
44300	Politibetjent, kriminalbetjent; Lønmodtagere	7 445	69	67 *
44305	Brandmænd, reddere mv.; Lønmodtagere	5 661	55	65 *
44310	Ekspedient, detailhandel; Lønmodtagere	12 077	78	79 *
44320	Ekspedient, eksklusiv detailhandel; Lønmodtagere	11 893	173	110
44330	Gartner mv.; Lønmodtagere	4 595	64	85
44335	Landbrugsmedhjælper mv.; Lønmodtagere	4 408	29	84
44340	Fisker; Lønmodtagere	1 783	38	137
44350	Murer, brolægger, bygge/anlægsvirksomhed; Lønmodtagere	8 823	146	96
44360	Tømrer, snedker, bygge/anlægsvirksomhed; Lønmodtagere	20 071	211	89
44370	Tømrer, snedker, øvrige; Lønmodtagere	11 946	220	113
44380	Blikkenslager mv. bygge/anlægsvirksomhed; Lønmodtagere	8 761	100	108
44390	Blikkenslager mv., øvrige; Lønmodtagere	4 371	80	117
44400	Elektriker mv., bygge/anlægsvirksomhed; Lønmodtagere	9 738	86	96
44410	Elektriker mv. øvrige; Lønmodtagere	6 564	106	110
44420	Maler mv., bygge/anlægsvirksomhed; Lønmodtagere	6 506	93	94
44430	Maler, skibsmaler mv., øvrige; Lønmodtagere	3 770	74	117
44440	Svejsjer; Lønmodtagere	8 523	138	114
44450	Pladesmed, autoopretter mv.; Lønmodtagere	4 702	67	121
44560	Skibsbygger indenfor skibsværfter; Lønmodtagere	2 381	30	86
44570	Smed; Lønmodtagere	10 024	162	110
44580	Klejnsmed, Værktøjsmager mv.; Lønmodtagere	11 974	169	115
44590	Maskinarbejder, maskinsmed mv.; Lønmodtagere	21 270	387	114 *
44600	Automekaniker mv.; Lønmodtagere	23 329	251	93
44610	Elektromekaniker mv.; Lønmodtagere	7 734	93	87
44620	EDB-montør; Lønmodtagere	2 407	21	84
44630	Service/reparationsarbejde, elektronik; Lønmodtagere	5 002	58	104
44640	Typograf, trykker mv.; Lønmodtagere	4 472	83	89
44650	Slagter mv.; Lønmodtagere	5 174	96	124 *
44660	Bager, konditor mv.; Lønmodtagere	3 567	52	106
44665	Maskindrejer, trædrejer; Lønmodtagere	2 927	43	120
44670	Pladestøber, jernbukker mv.; Lønmodtagere	4 979	84	132 *
44680	Plastarbejder; Lønmodtagere	3 531	50	126
44690	Træarbejder mv.; Lønmodtagere	5 662	46	88
44700	Trykkeriarbejder, typografarbejder mv.; Lønmodtagere	2 420	54	136 *
44705	Emballage og papirvarearbejder; Lønmodtagere	2 519	48	118

Bilagstabel 1 (fortsat) Antal personer, antal døde og SMR (dødelighedsindeks). Mænd 1996-2000

Fagkode	Faggruppe	Personer	Døde SMR <sup>1</sup>	
44710	Syerske mv.; Lønmodtagere	411	4	108
44720	Slagteriarbejder mv., svineslagterier; Lønmodtagere	7 185	115	130 *
44730	Slagteriarbejdere mv., øvrige; Lønmodtagere	9 228	107	109
44735	Monterings- og samlebåndsarbejde; Lønmodtagere	7 837	97	106
44736	Betjening af industrimaskiner i øvrigt; Lønmodtagere	4 106	69	136 *
44740	Buschauffør, rutebilchauffør; Lønmodtagere	2 720	74	131 *
44750	Lastvognschauffører; Lønmodtagere	3 530	49	114
44760	Lastvognschauffører øvrige; Lønmodtagere	5 785	95	101
44770	Fører af entreprenørmaskiner; Lønmodtagere	2 998	61	117
44780	Truckførere; Lønmodtagere	5 919	107	119
44790	Matros; Lønmodtagere	2 974	119	186 *
44795	Militær personel; Lønmodtagere	20 395	92	79 *
44799	Øvrige lønmodtagere på grundniveau; Lønmodtagere	168 010	3 048	116 *
	<b>Øvrige lønmodtagere i alt</b>	<b>217 499</b>	<b>3 716</b>	<b>135 *</b>
44800	Rengøring og køkkenhjælpsarbejde; Lønmodtagere	9 643	131	140 *
44810	Pedel, vicevært; Lønmodtagere	7 042	183	112
44815	Avisbud, piccolo mv.; Lønmodtagere	2 151	23	105
44820	Medhjælper indenfor landbrug og gartneri; Lønmodtagere	3 949	34	126
44830	Jord- og kloakarbejder; Lønmodtagere	9 331	205	124 *
44840	Medhjælper ved bygningsarbejde; Lønmodtagere	4 565	94	138 *
44850	Manuelt arbejde, fremstillingsindustri; Lønmodtagere	8 405	149	123 *
44860	Manuelt arbejde uden brug af maskiner; Lønmodtagere	16 761	318	139 *
44899	Øvrige lønmodtagere; Lønmodtagere	155 652	2 579	139 *
99999	Øvrige; .	1 020	15	80

<sup>1</sup> \* angiver en statistisk signifikant over- eller underdødelighed jf. afsnit 1.3 om usikkerhed.

Bilagstabel 2. Antal personer, antal døde og SMR (dødelighedsindeks). Kvinder 1996-2000

Fagkode	Faggruppe	Personer	Døde	SMR <sup>1</sup>
	<b>Alle kvinder i erhverv</b>	<b>1 195 054</b>	<b>11 136</b>	<b>100</b>
	<b>Selvstændige i alt</b>	<b>55 261</b>	<b>711</b>	<b>105 *</b>
11100	Landmand; Selvstændige	3 027	35	80
11110	Landbrugsservice; Selvstændige	318	5	151
11120	Jagt og skovbrug; Selvstændige	214	..	..
11130	Fisker; Selvstændige	52	..	..
12100	Råstofudvinding; Selvstændige	7	-	-
12110	Slagter; Selvstændige	13	..	..
12120	Bager; Selvstændige	194	4	294 *
12199	Nærings og nydelsesindustri i øvrigt; Selvstændige	3	-	-
12200	Tekstil-, beklædnings- og læderindustri; Selvstændige	1 190	11	76
12300	Træindustri; Selvstændige	56	-	-
12400	Papir og grafisk industri; Selvstændige	432	4	72
12500	Kemisk industri mv.; Selvstændige	47	..	..
12600	Sten-, ler- og glasindustri; Selvstændige	310	5	118
12700	Jern- og metalindustri; Selvstændige	154	..	..
12710	Maskinindustri; Selvstændige	35	..	..
12720	Fremstilling, elektronikindustri mv.; Selvstændige	142	-	-
12800	Møbelindustri mv.; Selvstændige	490	3	54
12900	Murer; Selvstændige	48	..	..
12910	El-installatør, bygge/anlægsvirksomhed; Selvstændige	38	-	-
12920	VVS-installatør, bygge/anlægsvirksomhed; Selvstændige	31	-	-
12930	Tømrer og snedker bygge/anlægsvirksomhed; Selvstændige	100	..	..
12940	Maler, bygge/anlægsvirksomhed; Selvstændige	168	..	..
12950	Øvrige, bygge/anlægsvirksomhed; Selvstændige	203	4	203
13100	Handel med biler, reparation mv.; Selvstændige	721	12	129
13200	Engroshandel; Selvstændige	2 139	22	101
13300	Detailhandel; Selvstændige	9 575	112	106
13400	Hotelvirksomhed; Selvstændige	233	9	308 *
13410	Camping, vandrehjem mv.; Selvstændige	194	4	167
13420	Restaurationsvirksomhed; Selvstændige	2 441	30	126
13430	Værtshuse, diskoteker mv.; Selvstændige	723	17	191 *
13500	Taxivognmand mv.; Selvstændige	305	11	224 *
13510	Fragtvognmand; Selvstændige	309	4	124
13599	Øvrig transportvirksomhed; Selvstændige	168	5	220
13600	Post- og telekommunikation; Selvstændige	191	..	..
13700	Finansierings- og forsikringsvirksomhed; Selvstændige	54	-	-
13710	Ejendomsmægler; Selvstændige	208	4	135
13799	Anden virksomhed vedrørende fast ejendom; Selvstændige	1 333	25	104
13800	Udlejningsvirksomhed; Selvstændige	312	4	104
13900	EDB-virksomhed; Selvstændige	323	6	212
14100	Advokatvirksomhed; Selvstændige	207	6	227 *
14110	Revisionsvirksomhed; Selvstændige	1 104	18	149
14200	Arkitektvirksomhed; Selvstændige	206	..	..
14300	Rengøringsvirksomhed; Selvstændige	1 777	5	38 *
14399	Anden forretningservice; Selvstændige	3 821	26	77
14400	Praktiserende læger; Selvstændige	845	13	101

Bilagstabel 2 (fortsat) Antal personer, antal døde og SMR (dødelighedsindeks). Kvinder 1996-2000

Fagkode	Faggruppe	Personer	Døde	SMR <sup>1</sup>
14410	Praktiserende tandlæger og tandteknikere; Selvstændige	732	14	153
14499	Øvrige praktiserende ved sundhedsvæsen; Selvstændige	3 060	38	99
14500	Renseri; Selvstændige	96	..	..
14510	Frisør- og skønhedssaloner; Selvstændige	5 767	62	94
14999	Selvstændige uden nærmere angivelse; Selvstændige	11 145	176	103
	<b>Medhjælpende ægtefæller i alt</b>	<b>22 287</b>	<b>401</b>	<b>96</b>
20000	Medarbejdende ægtefæller, landbrug;	9 454	147	76 *
29999	Øvrige medarbejdende ægtefæller;	12 833	254	113 *
	<b>Topledere i alt</b>	<b>10 294</b>	<b>116</b>	<b>93</b>
30000	Maskinindustri; Topledere	143	..	..
31000	Bygge- og anlægsvirksomhed; Topledere	169	..	..
32000	Engroshandel og agenturhandel ex. biler; Topledere	843	13	151
33000	Detailhandel ex. biler; Topledere	949	4	50
34000	Pengeinstitut og finansieringsvirksomhed; Topledere	241	4	149
35000	Forsikringsvirksomhed; Topledere	426	4	93
36000	Offentlig administration, forsvar mv.; Topledere	971	19	122
37000	Undervisning; Topledere	1 490	17	78
38000	Sundhedsvæsen/socialt foranstaltninger; Topledere	629	3	36
39000	Organisationer og foreninger; Topledere	467	3	46
39999	Øvrige topledere; Topledere	3 966	46	100
	<b>Lønmodtagere på højeste niveau i alt</b>	<b>120 719</b>	<b>995</b>	<b>83 *</b>
42100	Naturvidenskabelig forsker og tekniker; Lønmodtagere	7 732	52	67 *
42210	Arkitekt mv., bygge/anlægsvirksomhed; Lønmodtagere	192	-	-
42220	Arkitekt mv., rådgivende ingeniørvirksomhed; Lønmodtagere	614	..	..
42230	Arkitekt mv., offentlig administration; Lønmodtagere	959	8	129
42240	Edb-planlægger og systemudvikler; Lønmodtagere	2 153	12	98
42300	Læge på hospital; Lønmodtagere	3 354	28	123
42310	Jordemoder/sygeplejerske, hospital; Lønmodtagere	3 240	28	68 *
42320	Sundhedsplejerske og hjemmesygeplejerske; Lønmodtagere	2 748	18	56 *
42350	Tandlæge; Lønmodtagere	1 894	13	70
42400	Lærer, videregående uddannelsesinstitutioner; Lønmodtagere	174	4	185
42405	Kursusbestyrer, studievejleder; Lønmodtagere	1 289	11	90
42410	Lærer på gymnasier, erhvervsskoler mv.; Lønmodtagere	6 091	62	92
42415	Lærer i voksenundervisning; Lønmodtagere	5 223	53	95
42420	Lærer i folkeskole; Lønmodtagere	35 543	350	84 *
42430	Revisor, revisionsvirksomhed.; Lønmodtagere	1 509	6	83
42440	Advokat indenfor advokatvirksomhed; Lønmodtagere	284	..	..
42445	Fuldmægtig, kontorchef; Lønmodtagere	9 957	72	81
42450	Bibliotekar, kulturel virksomhed; Lønmodtagere	2 215	20	75
42455	Psykolog, psykoterapeut; Lønmodtagere	1 706	11	59
42460	Journalist; Lønmodtagere	2 420	18	96
42470	Præster indenfor folkekirken; Lønmodtagere	680	8	113
42480	Militær personel; Lønmodtagere	44	-	-
42999	Øvrige lønmodtagere på højeste niveau; Lønmodtagere	30 698	218	83 *

Bilagstabel 2 (fortsat) Antal personer, antal døde og SMR (dødelighedsindeks). Kvinder 1996-2000

Fagkode	Faggruppe	Personer	Døde	SMR <sup>1</sup>
	<b>Lønmodtagere på mellemniveau i alt</b>	<b>225 753</b>	<b>1 703</b>	<b>89 *</b>
43100	Flyvemeteorolog, laborant mv.; Lønmodtagere	5 632	25	56 *
43110	Byggetekniker; Lønmodtagere	754	6	142
43120	Elektrotekniker, elektroniktekniker mv.; Lønmodtagere	436	4	154
43130	VVS-tekniker, maskintekniker mv.; Lønmodtagere	335	..	..
43140	Teknisk tegner; Lønmodtagere	4 542	33	96
43145	Øvrigt teknikerpersonale; Lønmodtagere	5 020	36	107
43150	Programmør, EDB-assistent; Lønmodtagere	2 294	13	97
43160	Fotograf, lydtekniker mv.; Lønmodtagere	601	4	54
43170	Kaptajn, lods, skibsfører; Lønmodtagere	39	-	-
43180	Pilot; Lønmodtagere	20	..	..
43185	Arbejdsmiljøtekniker mv.; Lønmodtagere	559	5	144
43190	Biologiassistent og hospitalslaborant; Lønmodtagere	8 462	54	75 *
43200	Ernæringskonsulent, økonoma mv.; Lønmodtagere	1 996	13	76
43210	Tandklinikassistent, tandplejer; Lønmodtagere	2 810	20	94
43220	Apoteksassistent; Lønmodtagere	3 382	23	82
43230	Afspændingspædagog og ergoterapeut; Lønmodtagere	2 066	29	103
43240	Sygeplejerske, sundhedsvæsen; Lønmodtagere	29 620	176	80 *
43250	Sygeplejerske, sociale foranstaltninger; Lønmodtagere	8 164	103	92
43260	Børnehaveklasselærer i folkeskole mv.; Lønmodtagere	5 869	50	83
43270	Pædagog, småbørnskonsulenter; Lønmodtagere	22 289	145	87
43280	Socialpædagoger mv. i døgninstitutioner; Lønmodtagere	4 871	43	101
43285	Klubmedarbejdere, kørelærere mv.; Lønmodtagere	4 244	48	107
43290	Valutahandler, banker og sparekasser; Lønmodtagere	4 962	31	76
43295	Assurandør, forsikringskonsulent; Lønmodtagere	97	-	-
43300	Opsøgende sælger ekskl. detailsalg; Lønmodtagere	5 016	19	68
43310	Disponent og indkøbskonsulent; Lønmodtagere	1 614	13	116
43315	Andet salgs- og finansieringsarbejde; Lønmodtagere	3 787	13	90
43320	Speditør, shippingmand mv.; Lønmodtagere	1 483	4	73
43330	Sagsbehandler, korrespondent; Lønmodtagere	18 326	168	88
43340	Bogholder, revisorassistent; Lønmodtagere	8 879	100	97
43345	Inspektør mv.; Lønmodtagere	7 582	88	103
43350	Bistandsrådgiver, socialformidler; Lønmodtagere	6 393	56	97
43360	Politiinspektør, kriminalkommisær; Lønmodtagere	7	-	-
43365	Familievejleder, socialrådgiver; Lønmodtagere	1 931	13	83
43370	Dekorator, designer, indretningsarkitekt; Lønmodtagere	2 822	15	73
43380	Militær personel; Lønmodtagere	69	-	-
43999	Øvrige lønmodtagere på mellemniveau; Lønmodtagere	48 780	351	91
	<b>Lønmodtagere på grundniveau i alt</b>	<b>565 343</b>	<b>4 982</b>	<b>103 *</b>
44100	Sekretær, offentlig administration; Lønmodtagere	26 468	235	98
44110	Sekretær, sundhedsvæsen; Lønmodtagere	12 378	108	75 *
44120	Øvrige sekretærer; Lønmodtagere	51 527	523	100
44125	Bogholderiassistent, regnskabsassistent; Lønmodtagere	5 554	41	89
44130	Lagerforvalter mv.; Lønmodtagere	4 519	16	87
44135	Drifts- og indkøbsassistent; Lønmodtagere	2 699	19	106
44140	Postbud, kontorpakmester mv., postvæsen; Lønmodtagere	6 175	38	101
44150	Øvrige postbud, kontorpakmester mv.; Lønmodtagere	2 417	12	71

Bilagstabel 2 (fortsat) Antal personer, antal døde og SMR (dødelighedsindeks). Kvinder 1996-2000

Fagkode	Faggruppe	Personer	Døde SMR <sup>1</sup>	
44155	Kontorassistenter mv.; Lønmodtagere	94 175	918	109 *
44160	Bankassistent; Lønmodtagere	14 871	85	76 *
44165	Klinikassistent, receptionist mv.; Lønmodtagere	4 545	30	87
44170	Stewardesse, purser mv., flyvning; Lønmodtagere	1 359	14	134
44180	Togbetjent mv., jernbaner og bustrafik; Lønmodtagere	557	7	201
44200	Kokke, tjenere og bartendere mv.; Lønmodtagere	18 691	181	150 *
44240	Dagplejemødre; Lønmodtagere	21 204	133	72 *
44250	Plejepersonale, hospitaler; Lønmodtagere	13 887	180	108
44260	Plejepersonale, øvrige sundhedsvæsen; Lønmodtagere	3 504	31	104
44270	Plejepersonale, plejehjem mv.; Lønmodtagere	23 692	235	100
44280	Plejepersonale, øvrige sociale foranstaltninger; Lønmodtagere	40 149	259	101
44290	Omsorgsarbejde i private hjem; Lønmodtagere	32 061	476	113 *
44295	Frisør mv.; Lønmodtagere	5 590	25	75
44300	Politibetjent, kriminalbetjent; Lønmodtagere	531	3	168
44305	Brandmænd, reddere mv.; Lønmodtagere	196	..	..
44310	Ekspedient, detailhandel; Lønmodtagere	28 382	181	90
44320	Ekspedient, eksklusiv detailhandel; Lønmodtagere	15 992	154	103
44330	Gartner mv.; Lønmodtagere	1 318	3	59
44335	Landbrugsmedhjælper mv.; Lønmodtagere	398	-	-
44350	Murer, brolægger, bygge/anlægsvirksomhed; Lønmodtagere	23	-	-
44360	Tømrer, snedker, bygge/anlægsvirksomhed; Lønmodtagere	43	-	-
44370	Tømrer, snedker, øvrige; Lønmodtagere	925	5	81
44380	Blikkenslager mv. bygge/anlægsvirksomhed; Lønmodtagere	13	-	-
44390	Blikkenslager mv., øvrige; Lønmodtagere	29	-	-
44400	Elektriker mv., bygge/anlægsvirksomhed; Lønmodtagere	55	-	-
44410	Elektriker mv. øvrige; Lønmodtagere	32	-	-
44420	Maler mv., bygge/anlægsvirksomhed; Lønmodtagere	1 519	3	68
44430	Maler, skibsmaler mv., øvrige; Lønmodtagere	535	4	159
44440	Svejser; Lønmodtagere	227	3	195
44450	Pladesmed, autoopretter mv.; Lønmodtagere	63	..	..
44560	Skibsbygger indenfor skibsværfter; Lønmodtagere	18	-	-
44570	Smed; Lønmodtagere	46	-	-
44580	Klejnsmed, Værktøjsmager mv.; Lønmodtagere	104	-	-
44590	Maskinarbejder, maskinsmed mv.; Lønmodtagere	371	..	..
44600	Automekaniker mv.; Lønmodtagere	60	-	-
44610	Elektromekaniker mv.; Lønmodtagere	98	-	-
44620	EDB-montør; Lønmodtagere	128	-	-
44630	Service/reparationsarbejde, elektronik; Lønmodtagere	125	-	-
44640	Typograf, trykker mv.; Lønmodtagere	1 237	7	136
44650	Slagter mv.; Lønmodtagere	1 763	12	149
44660	Bager, konditor mv.; Lønmodtagere	902	..	..
44665	Maskindrejer, trædrejer; Lønmodtagere	243	..	..
44670	Pladestøber, jernbukker mv.; Lønmodtagere	1 481	11	99
44680	Plastarbejder; Lønmodtagere	1 581	12	109
44690	Træarbejder mv.; Lønmodtagere	1 268	3	45
44700	Trykkeriarbejder, typografarbejder mv.; Lønmodtagere	217	..	..
44705	Emballage og papirvarearbejder; Lønmodtagere	532	6	117
44710	Syerske mv.; Lønmodtagere	4 693	53	119



Bilagstabel 2 (fortsat) Antal personer, antal døde og SMR (dødelighedsindeks). Kvinder 1996-2000

Fagkode	Faggruppe	Personer	Døde SMR <sup>1</sup>	
44720	Slagteriarbejder mv., svineslagterier; Lønmodtagere	1 449	12	129
44730	Slagteriarbejdere mv. , øvrige; Lønmodtagere	5 998	45	111
44735	Monterings- og samlebåndsarbejde; Lønmodtagere	12 806	112	115
44736	Betjening af industrimaskiner i øvrigt; Lønmodtagere	5 182	31	82
44740	Buschauffør, rutebilchauffør; Lønmodtagere	445	..	..
44750	Lastvognschauffører; Lønmodtagere	12	..	..
44760	Lastvognschauffører øvrige; Lønmodtagere	17	-	-
44770	Fører af entreprenørmaskiner; Lønmodtagere	18	-	-
44780	Truckfører; Lønmodtagere	315	..	..
44790	Matros; Lønmodtagere	46	-	-
44795	Militær personel; Lønmodtagere	864	3	153
44799	Øvrige lønmodtagere på grundniveau; Lønmodtagere	87 021	739	108 *
	<b>Øvrige lønmodtagere i alt</b>	<b>195 363</b>	<b>2 227</b>	<b>114 *</b>
44800	Rengøring og køkkenhjælpsarbejde; Lønmodtagere	72 509	1 011	112 *
44810	Pedel, vicevært; Lønmodtagere	425	4	70
44815	Avisbud, piccolo mv.; Lønmodtagere	721	6	143
44820	Medhjælper indenfor landbrug og gartneri; Lønmodtagere	2 211	13	94
44830	Jord- og kloakarbejder; Lønmodtagere	290	7	250 *
44840	Medhjælper ved bygningsarbejde; Lønmodtagere	93	-	-
44850	Manuelt arbejde, fremstillingsindustri; Lønmodtagere	5 757	41	92
44860	Manuelt arbejde uden brug af maskiner; Lønmodtagere	1 872	19	146
44899	Øvrige lønmodtagere; Lønmodtagere	111 485	1 126	117 *
99999	Øvrige; .	34	..	..

<sup>1</sup> \* angiver en statistisk signifikant over- eller underdødelighed jf. afsnit 1.3 om usikkerhed.



## Temapublikationer fra Danmarks Statistik

Vielser og skilsmisser - børn i skilsmisser. Udk. 2005. 59 sider, 126 kr.

Privatøkonomi og uddannelse. Udk. 2005. 54 sider. 126 kr.

Overgang til efterløn. Udk. 2005. 52 sider. 126 kr.

Videre i uddannelsessystemet - fra de gymnasiale uddannelser. Udk. 2005. 45 sider. 126 kr.

Produktivitetsudviklingen i Danmark 1966-2003. Udk. 2005. 129 sider. 240 kr.

StatisTics. Udk. 2005. 23 sider. Gratis.

Befolkningens uddannelsesniveau. Udk. 2004. 47 sider. 122 kr.

De nyuddannede og arbejdsmarkedet. Udk. 2004. 55 sider. 122 kr.

De ældre og arbejdsmarkedet. Udk. 2004. 25 sider. 72 kr.

Indvandrere og arbejdsmarkedet. Udk. 2004. 61 sider. 122 kr.

Køn og arbejdsliv. Udk. 2004. 45 sider. 122 kr.

Produktivitetsudviklingen i Danmark 1988-2000. Udk. 2004. 71 sider. 193 kr.

Vandmiljøet. Udk. 2004. 42 sider. 115 kr.

Danske virksomheders samarbejde 2003. Udk. 2004. 43 sider. 122 kr.

Helbredsproblemer og arbejdsliv. Udk. 2003. 19 sider. 50 kr.

Børns levevilkår. Udk. 2002. 177 sider. 196 kr.

Skove og plantager 2000. Udk. 2002. 171 sider. 196 kr.

Læs nærmere omtale og bestil publikationerne på  
[www.dst.dk/boghandel](http://www.dst.dk/boghandel),  
tlf. 39 17 30 20 eller [publsalg@dst.dk](mailto:publsalg@dst.dk)