

Indkomst, forbrug og priser

1

Udviklingen i indkomst og forbrug

Indkomstbegreber

Indkomststatistikken omfatter både en familie- og en personstatistik. Hovedbegreberne er hhv. *personindkomst i alt* og *familieindkomst i alt*.

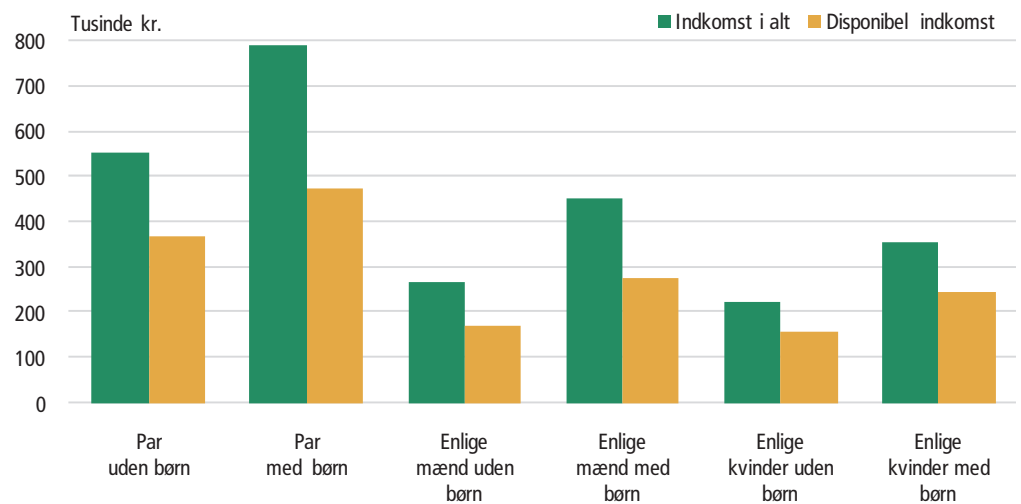
Personindkomsten dannes som summen af erhvervsindkomst, formueindkomst, overførselsindkomst og anden personindkomst, og familieindkomsten dannes som summen af *personindkomst i alt* for alle familiemedlemmer uanset personens alder.

Par med børn har størst indkomst

Set i en familiesammenhæng havde par med børn den højeste gennemsnitlige indkomst før skat i 2008 på 788.800 kr. Efter skat havde disse familier 473.600 kr. til disposition. For par uden børn var den gennemsnitlige indkomst før skat 551.300 kr.

Ved denne sammenligning skal der tages højde for, at par uden børn typisk er ældre end par med børn, og at børn i et vist omfang kan bidrage til den samlede familieindkomst.

Figur 1 Gennemsnitlige familieindkomster. 2008

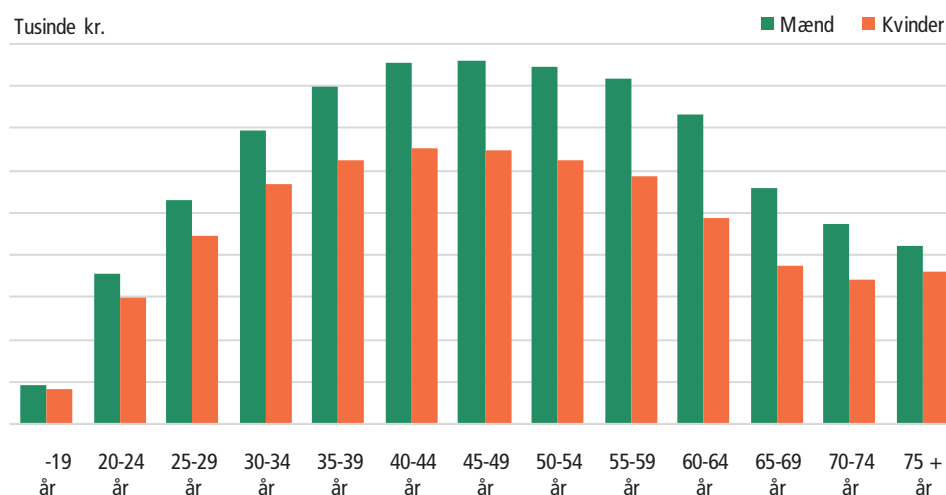


Tabel 200

Mænd har større indkomst end kvinder

I 2008 var den gennemsnitlige indkomst i alt for personer på 15 år eller derover 278.500 kr. Mændene havde en større indkomst end kvinderne, idet mænds gennemsnitlige indkomst var på 319.000 kr. mod kvindernes 239.400 kr. Niveauet for den personlige indkomst topper for mænd såvel som kvinder i slutningen af fyrrerne.

Figur 2 Gennemsnitlig personindkomst i alt i de enkelte aldersklasser. 2008

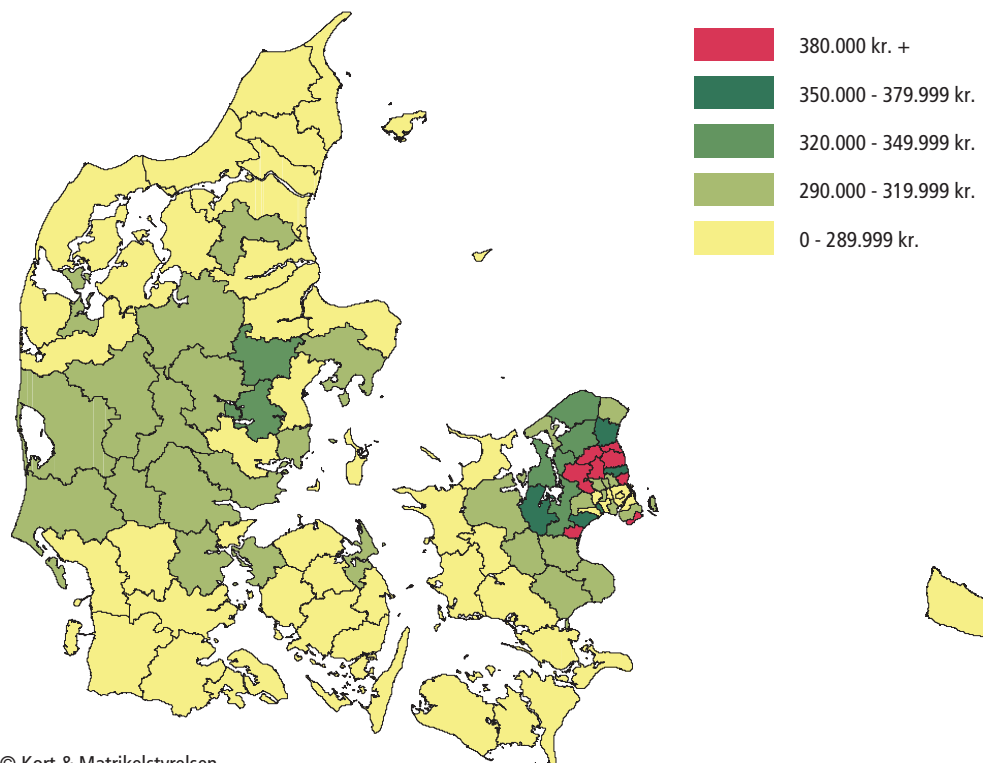


Tabel 207

Nordsjællandske kommuner landets rigeste

Den gennemsnitlige familieindkomst efter skat, dvs. den disponible familieindkomst, var 289.300 kr. i 2008. De højeste gennemsnitlige disponible familieindkomster fandtes i kommunerne nord for Københavns Kommune. I Rudersdal var den 462.300 kr. og i Gentofte 454.000 kr. De laveste gennemsnitlige familieindkomster fandtes i København med 230.400 kr..

Figur 3 Gennemsnitlig disponibel familieindkomst. 2008 - rettet

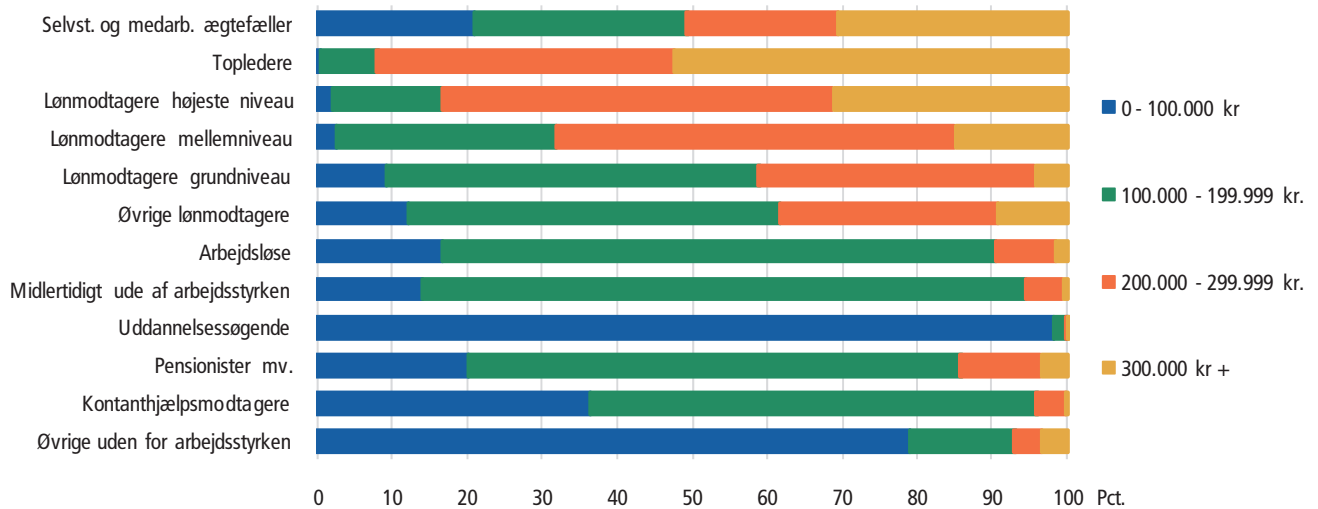


© Kort & Matrikelstyrelsen

Socioøkonomisk indkomstfordeling

Fordeles personerne efter både disponible personindkomst og efter socioøkonomisk placering er der blandt topledere kun 11 pct. med en disponibel indkomst under 100.000 kr. i 2008, mens der i den anden ende af skalaen var 98,0 pct. af de uddannelsessøgende og 38,2 pct. af kontanthjælpsmodtagere under denne indkomst.

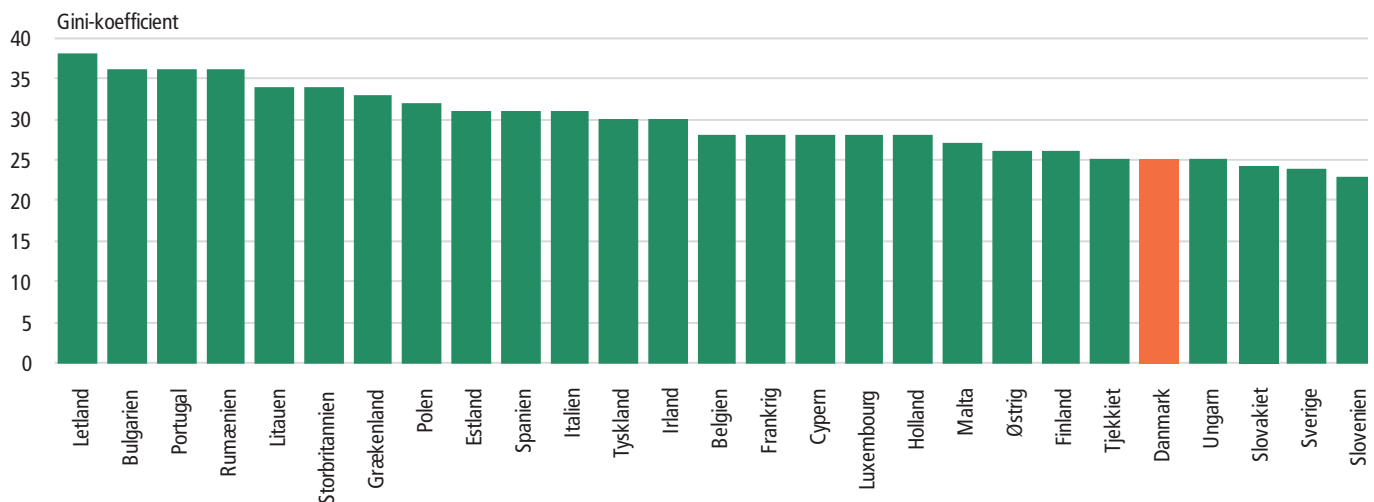
Figur 4 Fordeling af disponibel personindkomst i socioøkonomiske grupper. 2008



Danmark har størst indkomstlighed

Til at måle, hvordan indkomsten i et samfund er fordelt, anvender man gini-koefficienten. Gini-koefficienten viser, hvor stor en del af de samlede indkomster der skal dirigeres om, for at der er fuld lighed. Jo højere gini-koefficienten er, des mere ulige er indkomstfordelingen i landet.

Figur 5 Gini-koefficienter i EU. 2008



Kilde: Eurostat.

Hvis gini-koefficienten antager værdien 0, er indkomsterne fuldstændig lige fordelt – dvs. alle har præcis den samme indkomst. Hvis den derimod antager værdien 100, er indkomsterne fuldstændigt ulige fordelt, dvs. én person har al indkomst i landet. Af tallene ses, at Danmark er blandt de lande i EU27 med størst indkomsthed.

2

Hvordan bruges indkomsten?

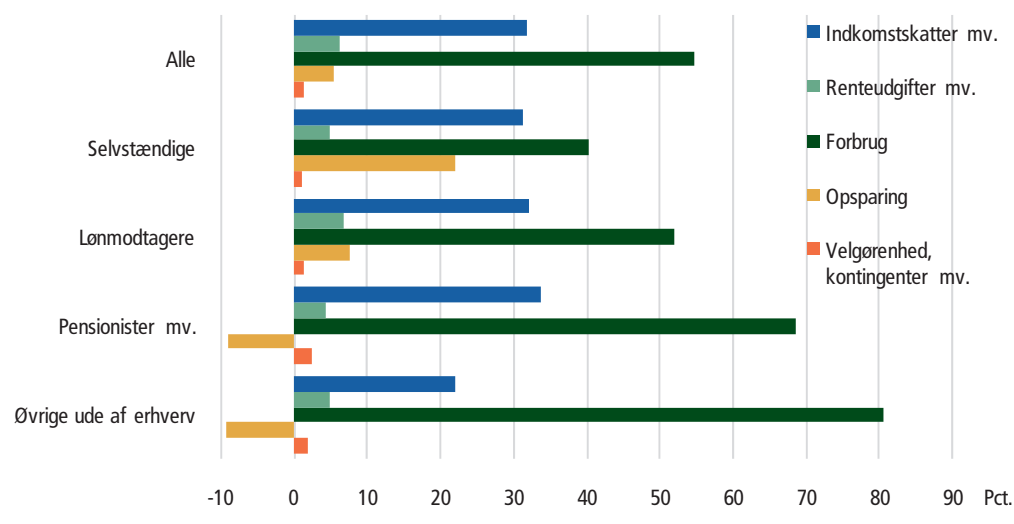
Størsteparten går til forbrug

Af Danmarks Statistiks forbrugsundersøgelse, hvor de private husstandes økonomiske forhold bliver undersøgt, er det muligt at se, hvad den samlede husstandsindkomst bliver brugt til.

En gennemsnitshusstand havde i 2007 en samlet indkomst på 564.369 kr. (forbrugsundersøgelsens indkomstbegreb og husstandsdefinition adskiller sig fra indkomststatistikens). En stor del af denne indkomst tilfaldt dog ikke husstanden selv, idet der blev betalt indkomstskatter mv. og eventuelle renteudgifter på husstandens lån (herunder lån i ejerboligen) – i alt 215.957 kr. Tilbage havde en gennemsnitshusstand 348.413 kr.

Størstedelen af indkomsten gik til forbrug – 308.033 kr. – mens 31.680 kr. gik til opsparing, herunder pensionsopsparing og opsparing i boligen. De sidste 8.700 kr. gik til bl.a. foreningskontingenter (herunder fagforeninger), gaver og velgørenhed.

Figur 6 Indkomstens anvendelse i forskellige husstande i pct. af samlet indkomst. 2007



Lønmodtagerne brugte hver anden tjente krone på forbrug

Selvstændige og lønmodtagerhusstandene var i 2007 de grupper, hvor forbruget udgjorde den mindste andel af den samlede indkomst. Pensionisthusstande og øvrige husstande ude af erhverv (kontanthjælpsmodtagere, studerende mv.) var bl.a. kendetegnet ved, at en betydeligt større del af indkomsten gik til forbrug, og at de havde en negativ opsparing i forhold til de selvstændige og lønmodtagerhusstandene.

Husstandstyperne er meget forskellige

Ved vurderingen af disse forskelle skal det tages i betragtning, at husstandene er meget forskellige. Husstande, hvor hovedpersonen er lønmodtager eller selvstændig, er væsentlig større end de øvrige husstande – hhv. 2,6 og 2,3 personer pr. husstand mod pensionisthusstandene på 1,4 personer og øvrige husstande på 2,0 personer.

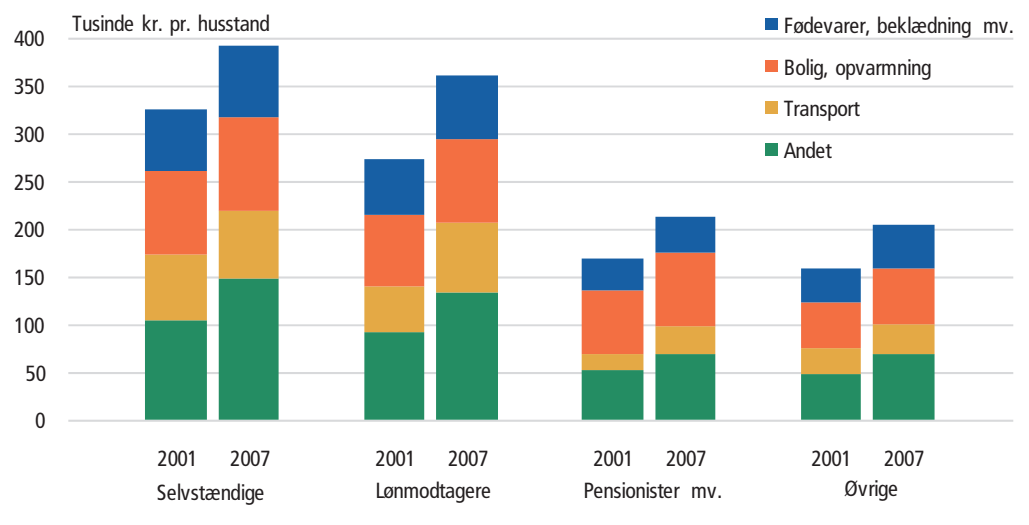
Den samlede indkomst er betydeligt lavere i husstandene uden for erhverv, nemlig i gennemsnit 310.445 kr. i pensionisthusstandene og 255.026 kr. i øvrige ude af erhverv.

Lønmodtagerne har haft størst forbrugsfremgang

Fra 2002 til 2007 har lønmodtagerhusstande haft den største stigning i forbruget (33 pct.) efterfulgt af husstande ude af erhverv (29 pct.) og pensionisterne (26 pct.), mens de selvstændiges forbrug er steget med 20 pct.

Forskellen i udviklingen skyldes især, at grupperne som helhed har haft en forskellig udvikling, mens den relative sammensætning inden for den enkelte gruppe kun har ændret sig i mindre grad. Opgørelsen er foretaget i årets priser, så der er ikke taget højde for inflationen.

Figur 7 Forbrugsændring fra 2002 til 2007



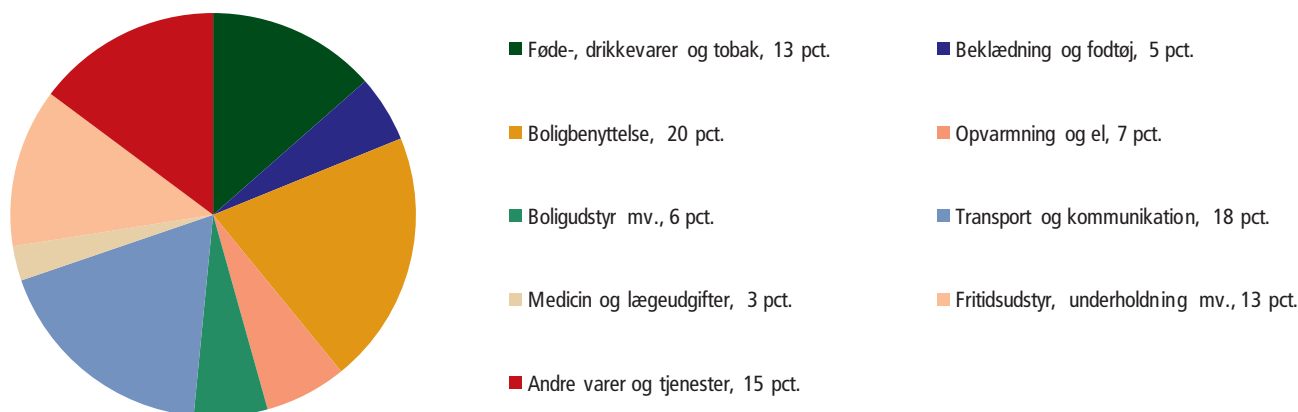
De fleste penge gik til boligbenyttelse

Boligbenyttelse var i 2007 den største forbrugspost, idet 20 pct. af det samlede forbrug gik til egentlige boligudgifter, dvs. husleje i lejeboliger og en beregnet husleje i ejerboliger samt vedligeholdelse mv. Hertil kom 7 pct. til opvarmning og elektricitet. Transport mv. indgik med 18 pct.

Udgiften til fødevarer, drikkevarer og tobak var på 13 pct., mens posten *andre varer og tjenester*, der bl.a. omfatter udgifter til undervisning, børnepasning, restauranter og hoteller, forskellige tjenesteydelser, forsikringer mv. var på 15 pct. Fritidsudstyr og underholdning tegnede sig for 13 pct., mens beklædning og fodtøj kun indgik med 5 pct.

Figur 8

Forbrugets fordeling efter vare/tjenesteydelse. 2007



www.statistikbanken.dk/fu5

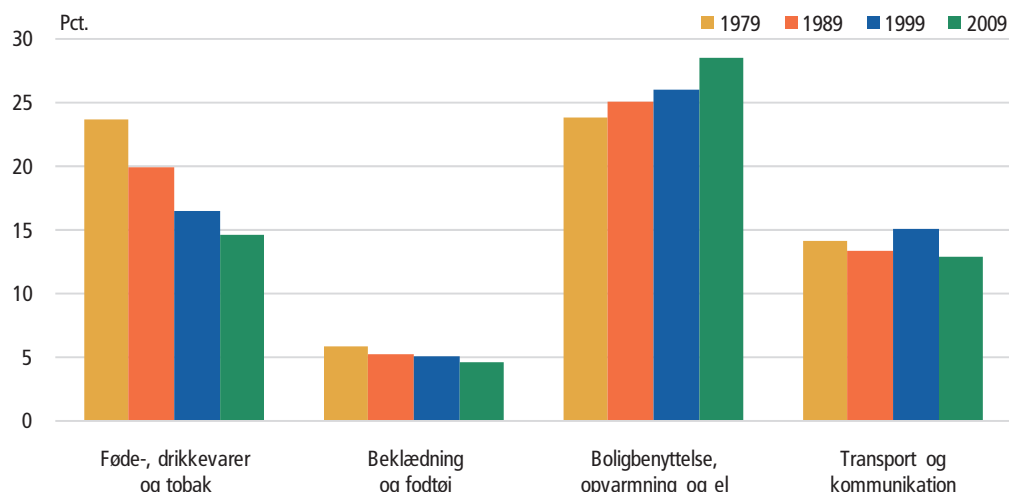
Vi bruger andelsmæssigt mindre på fødevarer og mere på bolig

Set over en længere periode har sammensætningen af forbruget ændret sig markant. Siden 1979 er forbruget af fødevarer, drikkevarer og tobak faldet fra at udgøre 24 pct. af de private husstandes totalforbrug til at udgøre 14 pct. i 2009.

Omvendt er andelen af udgifterne til boligbenyttelse, opvarmning og el steget fra 24 pct. i 1979 til 28 pct. i 2009. Dette er dog svagt faldende siden 2001. Beklædning og fodtøjs andel af privatforbruget er faldet fra at udgøre 6 pct. i 1978 til 4,5 pct. i 2009, mens andelen af udgifterne til transport og kommunikation er faldet en smule de sidste 10 år fra 15 pct. til 12,7 pct.

Figur 9

Udvalgte forbrugsposters andel af det totale forbrug



www.statistikbanken.dk/nat05

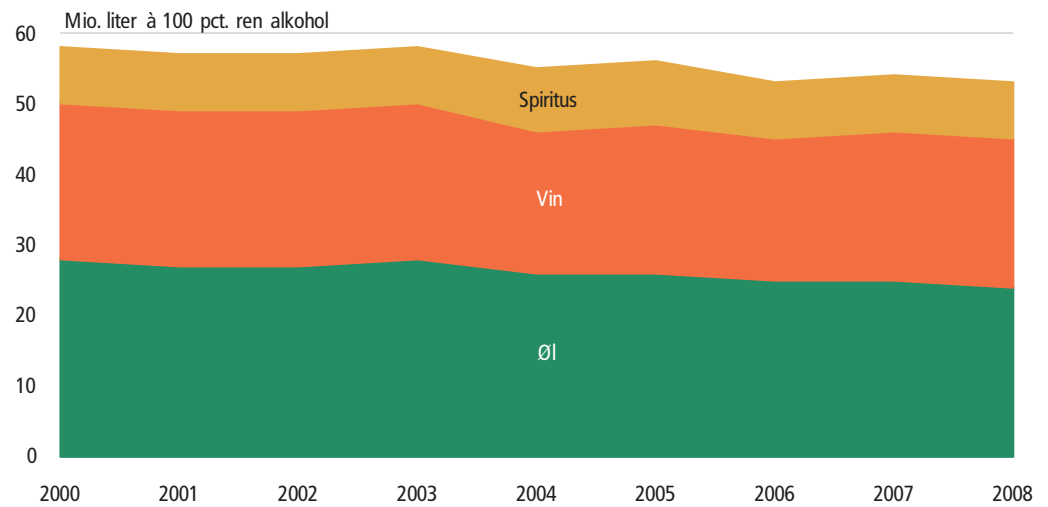
Vi drikker mere vin på bekostning af øllene

Danskerne drikker færre øl samtidig med, at de drikker lidt mere vin. Forbruget af øl var i 2008 med 520 mio. liter 4 pct. lavere end året før – en tendens der gentager sig for tredje år i træk. I forhold til 2003 er ølforbruget blevet 13 pct. mindre.

Modsat forholder det sig med forbruget af vin, hvor forbruget sidste år steg med 3 pct. til 184 mio. liter. I forhold til 2003 er forbruget i dag dog kun 1 pct. højere.

Samlet set er forbruget af alkohol faldet i 2008. Det gennemsnitlige forbrug af ren alkohol pr. indbygger over 14 år er reduceret med 3 pct. i forhold til året før. I 2008 drak hver indbygger over 14 år i gennemsnit 11,7 liter ren alkohol, hvilket svarer til 15 genstande om ugen. En genstand svarer til 1,5 cl ren alkohol. I forhold til 2003, hvor vi i gennemsnit drak 13,1 liter, eller næsten 17 genstande om ugen, er det samlede gennemsnitlige alkoholforbrug blevet reduceret med 11 pct.

Figur 10 Samlet forbrug af afgiftsberigtigede alkohol

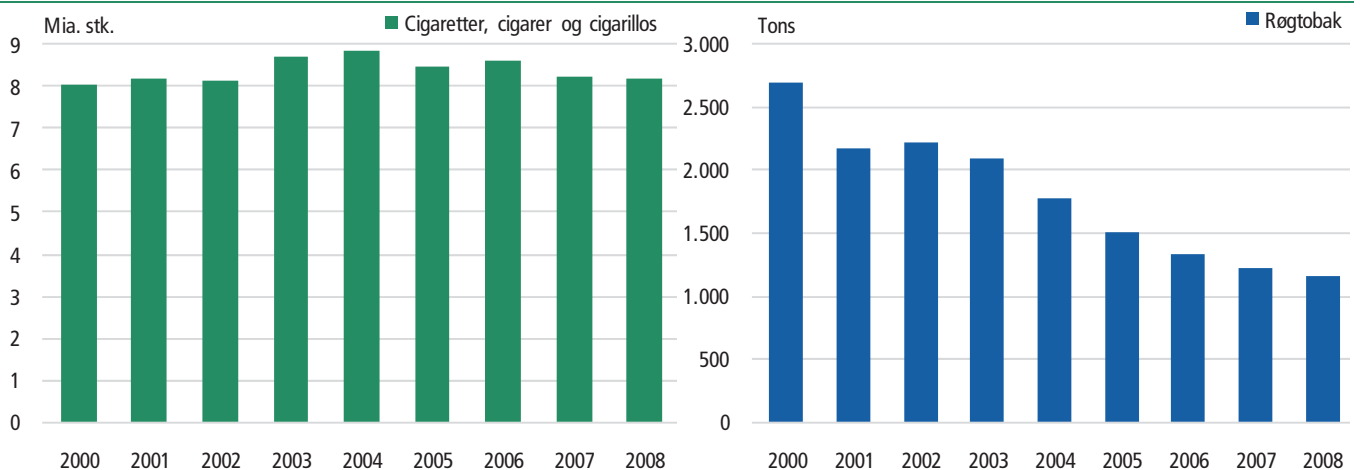


www.statistikbanken.dk/alko4

I 2008 røg vi i gennemsnit 43 cigaretter færre end året før

Forbruget af cigaretter, cigarillos mv. faldt i 2008 med ca. 40 mio. stk., svarende til, at hver indbygger over 14 år i gennemsnit røg 43 cigaretter færre end året før. I de sidste fem år er forbruget af cigaretter, cigarillos mv. faldet med mere end en halv mia. stk. Det svarer til, at hver indbygger over 14 år i gennemsnit ryger over 200 cigaretter, cigarillos mv. færre i 2008 end i 2003.

Figur 11 Forbruget af tobaksvarer



www.statistikbanken.dk/alko4

3

Husstandene og det offentlige**Indirekte tilskud fra det offentlige**

Forbrugsundersøgelsen opgør også værdien af det indirekte tilskud fra det offentlige, som husstandene kan siges at modtage i det omfang, de udnytter gratis eller prisreducerede ydelser inden for sundhedsområdet, uddannelse og børnepasning.

På den anden side er en del af husstandenes forbrugsudgifter i virkeligheden en betaling til det offentlige i det omfang, at forbruget er pålagt moms eller andre afgifter. For den enkelte husstand kan man opstille regnestykket i forhold til det offentlige som vist i tabellen nedenfor.

Husstandenes tilskud til og fra det offentlige. 2007

	Alder					
	Alle	17-29	30-49	50-59	60-66	67 +
	tusinde kr.					
Borgernes betaling til det offentlige	252	161	318	294	276	140
Indkomstskatter mv.	180	107	229	214	204	94
Moms, afgifter, ejendomsskatter mv.	72	54	89	80	72	46
Offentlige ydelser til borgerne	146	117	153	102	161	185
Indkomstoverførsler	83	53	55	68	143	138
Udvalgte tilskud	63	64	98	35	18	47
Nettoydelse til det offentlige	106	44	165	191	115	-45
Gennemsnitlig husstandsindkomst	564	365	729	679	505	319

Husstandene er her inddelt efter hovedpersonens alder. Ved vurderingen af tallene skal man være opmærksom på, at såvel de unge husstande som de ældre husstande er relativt små, mens husstandene mellem 30 og 59 år er større og som oftest består af to erhvervsaktive voksne.

Indkomstskatter mv. omfatter også kontingent til arbejdsløsheds-kasserne. Indkomstoverførslerne omfatter en række overførselsindkomster som fx folkepension, bistandshjælp, dagpenge ved sygdom og arbejdsløshed, uddannelsesstøtte, boligydelse og børnefamilieydelse.

Udvalgte tilskud omfatter de vigtigste ydelser inden for sundhedsområdet, uddannelse og børnepasning, idet medicintilskuddene dog ikke er opgjort af praktiske grunde.

Nettoydelser til det offentlige stiger med alderen

Det ses, at husstandenes nettoydelser til det offentlige stiger med alderen indtil 60 år. Fra denne alder bliver det især almindeligt at modtage efterløn og folkepension, så for den ældste gruppe er der tale om, at det offentliges ydelser overstiger det, som de betaler til det offentlige i skat og afgifter.

Priser

Forbrugerprisindeks og prisindekset for indenlandsk vareforsyning

Forbrugerprisindekset måler prisudviklingen på de varer og tjenester, som forbrugerne typisk køber. Den pris, som forbrugeren reelt betaler inkl. moms og afgifter, bliver brugt til beregningen af prisudviklingen.

Udviklingen i forbrugerprisindekset udtrykker landets inflation. Prisindekset for indenlandsk vareforsyning måler derimod prisudviklingen i første omsætningsled.

Til beregningen af prisindekset for indenlandsk vareforsyning bliver der taget udgangspunkt i importørernes faktiske købspriser ekskl. moms og afgifter og producenternes faktiske salgspriser ekskl. moms og afgifter.

Prisindekset for indenlandsk vareforsyning fluktuerer mere

Prisindekset for indenlandsk vareforsyning fluktuerer generelt mere end forbrugerprisindekset. Det skyldes bl.a., at prisindekset for indenlandsk vareforsyning indeholder en række råvarer, hvor priserne svinger relativt meget, og som ikke indgår i forbrugerprisindekset.

Inflationen toppede i 1974

I 1974 toppede inflationen med en årlig ændring i forbrugerprisindekset på ca. 15 pct. og en ændring i prisindekset for indenlandsk vareforsyning på ca. 22 pct. I 1980 var den årlige ændring i forbrugerprisindekset på ca. 12 pct. og ca. 17 pct. i prisindekset for indenlandsk vareforsyning.

De høje olieprisstigninger i disse perioder havde på grund af den større vægt i prisindekset for indenlandsk vareforsyning et kraftigere gennemslag i dette indeks.

Devalueringerne af den danske krone i slutningen af 1970'erne var desuden med til at hæve importpriserne, der slår stærkere igennem i prisindekset for indenlandsk vareforsyning.

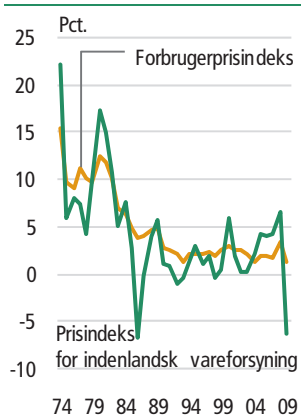
Prisindekset for indenlandsk vareforsyning var faldende i 1986-87, 1992-93 og 1998, mens forbrugerprisindekset har været stigende i hele perioden siden 1970, hvilket er ensbetydende med stigende priser for forbrugerne.

Vare- og tjenesteindeksene

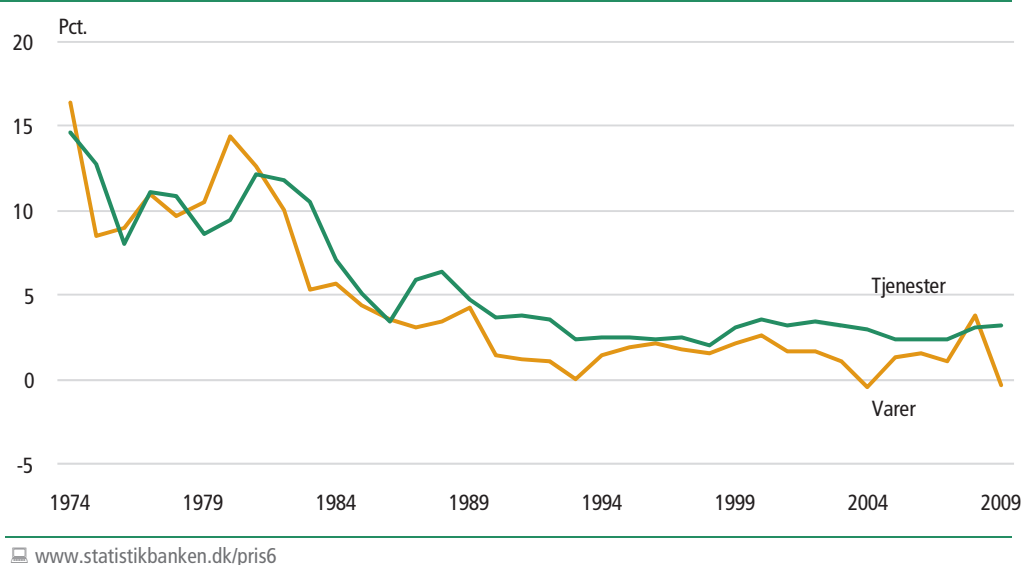
Figur 13 viser de årlige ændringer i forbrugerprisindekset opdelt på varer og tjenester. Stigningerne i disse to delindeks afspejler det høje inflationsniveau fra starten af 1970'erne til starten af 1980'erne. Stigningerne i tjenesteindekset var større end stigningerne i vareindekset i perioderne før og efter oliekriserne.

Siden slutningen af 1980'erne har tjenestepreisindekset i næsten alle år ligget højere end vareprisindekset. Dette kan delvist henføres til, at tjenesteindekset i højere grad end vareindekset påvirkes af lønudviklingen. I 2008 steg priserne på varer imidlertid mere end priserne på tjenester, hvilket især kan henføres til høje prisstigninger på fødevarer i løbet af året.

Figur 12
Årlige ændringer
i prisindeks



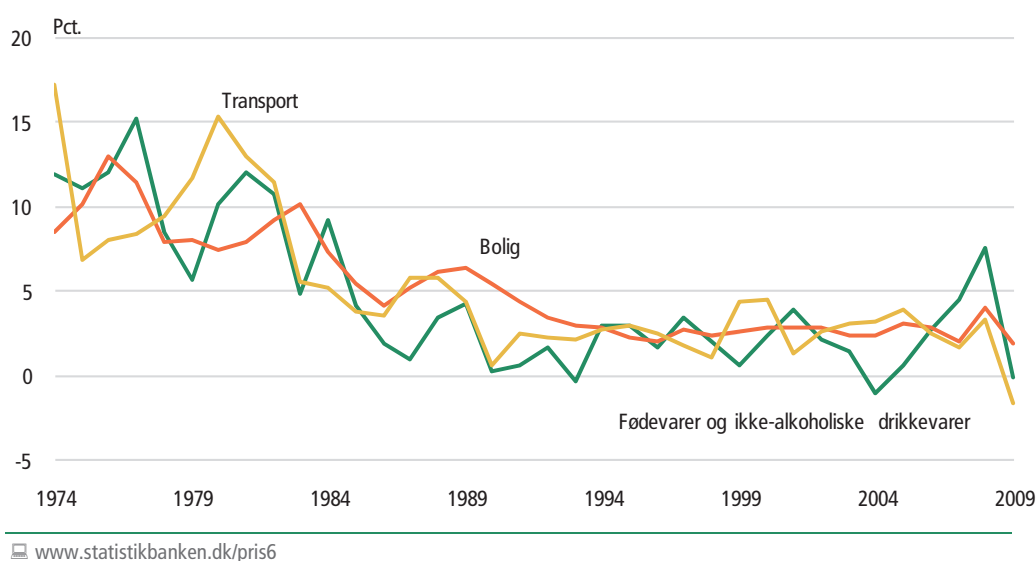
www.statistikbanken.dk/pris9 og pris10

Figur 13 Årlige ændringer i prisindeks**Bolig-, fødevarer- og transportindeksene**

De årlige ændringer i tre af forbrugerprisindeksets delindeks (hhv. bolig-, fødevarer- og transportindekset) er vist i figur 14. Overordnet viser disse delindeks samme udvikling som forbrugerprisindekset, dvs. største ændringer i perioden omkring de to oliekriser.

Fra 2002 til 2006 har stigningen i fødevarerpriserne ligget noget under prisudviklingen for boliger og transport. I 2004 var priserne på fødevarer ligefrem faldende, mens de i de efterfølgende år er steget mere og mere. I 2008 steg fødevarerpriserne ganske kraftigt med 7,6 pct.

I 2009 faldt priserne på fødevarer igen, mens boligindekset steg et par procent. Transportindekset faldt et par procent i 2009, især som følge af lavere benzinpriser.

Figur 14 Årlige ændringer i udvalgte delindeks

Største ændringer i forbrugerpriserne siden 2000

Figur 15 viser, hvilke vare- og tjenestegrupper der er faldet eller steget mest i pris fra januar 2000 til januar 2010. Telefoner er i perioden faldet med 94 pct. Her er det især mobiltelefoner, der har trukket priserne nedad.

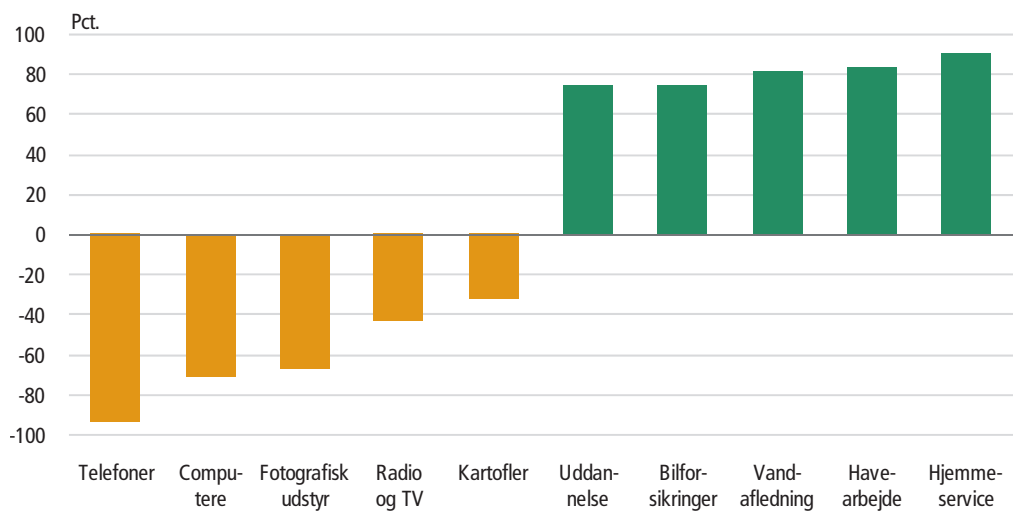
Computere (-71 pct.) og fotografisk udstyr (-67 pct.) er også faldet kraftigt. Radio og tv er faldet knapt 44 pct., mens kartofler er faldet 33 pct. i perioden.

Uddannelse er steget med 74 pct., bl.a. som følge af, at tilskud til aftenskolerne er blevet nedsat. Bilforsikringer er ligeledes steget 74 pct. siden 2000. Vandafledningsafgift er i perioden steget med 81 pct.

Havearbejde mv. er steget 83 pct., og hjemmeservice (bl.a. rengøring og vinduespudsning) er steget 90 pct. Stigningen for de to sidste tjenestegrupper skyldes bl.a. bortfald af tilskud til hjemmeservice.

Samlet set er det i væsentlig grad varer med et højt teknologisk indhold, der er faldet mest i pris siden 2000, mens tjenester er steget mest.

Figur 15 Procentvis ændring i forbrugerpriserne. Jan. 2000 – jan. 2010



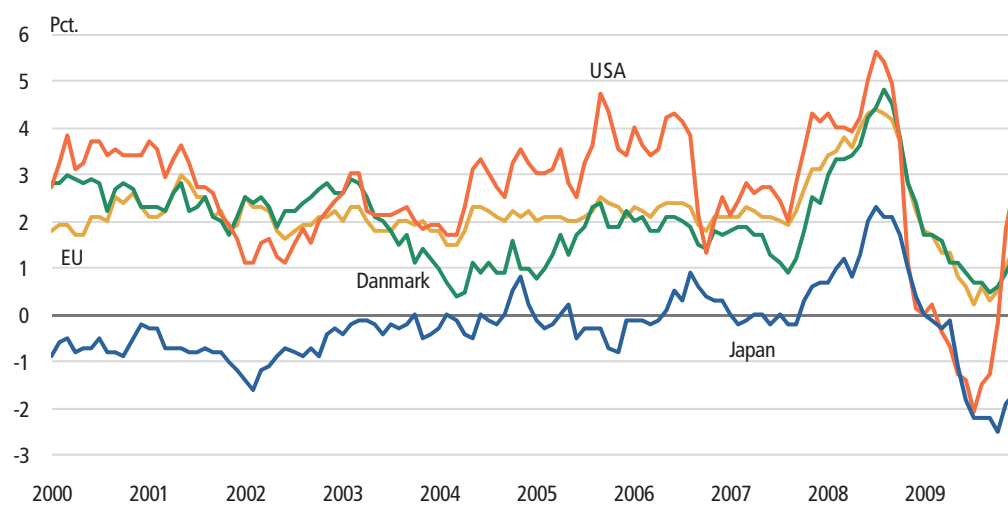
International sammenligning af prisudviklingen

Frem til midten af 2001 lå inflationen i EU og USA på mellem knap 2 pct. og 4 pct. Fra 2001 og frem til 2004 har inflationen svinget mellem 1 pct. og 3 pct.

Siden starten af 2004 og frem til midten af 2006 har inflationen ligget noget højere i USA end i EU, mens Danmark til gengæld har haft en lavere inflation end i EU som gennemsnit.

I anden halvdel af 2007 tog inflationen i både USA, EU, Danmark og Japan et spring opad, hvilket bl.a. skyldtes globalt stigende priser på fødevarer og energi. Denne stigning aftog dog i de sidste måneder af 2008, og stigningerne har været beskedne i 2009 – USA og Japan har endda oplevet deflation i flere måneder i 2009.

Figur 16 Inflation i EU, Danmark, USA og Japan



5

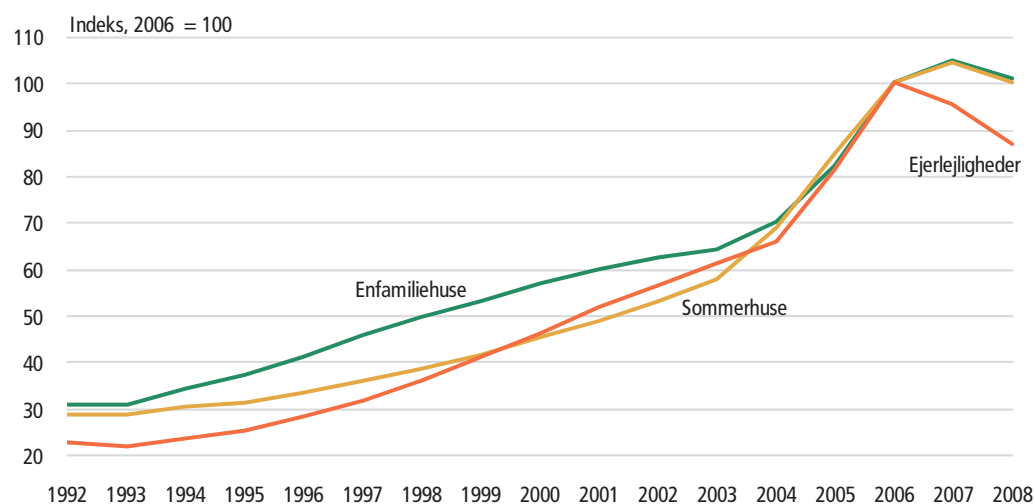
Ejendomspriser

Kraftig vækst på boliger afløst af faldende priser

Priserne på ejerboliger steg fra starten af 1990'erne og frem til 2006, hvor de første tegn på prisfald viste sig.

Fra 2007 til 2008 faldt priserne på ejerlejligheder med 9,0 pct. I samme periode faldt priserne på sommerhuse og enfamiliehuse med hhv. 3,9 pct. og 3,6 pct.

Figur 17 Udviklingen i priser på ejerboliger



www.statistikbanken.dk/ejen6

Tabel 200 Indkomst i alt. 2008

	Antal familier	Nedre kvartil	Median	Øvre kvartil	Gennemsnit
	tusinde	tusinde kr.			
Familier i alt	2 755,8	203,5	347,1	610,7	450,6
Uden børn	1 998,6	178,3	275,1	443,6	356,8
Med 1 barn	306,4	374,6	582,6	769,6	623,1
Med 2 børn	325,1	521,3	688,1	868,3	743,7
Med 3 eller flere børn	125,6	505,4	693,1	889,3	763,8
Par	1 324,6	408,6	604,1	785,5	657,6
Uden børn	731,3	320,3	485,0	666,9	551,3
Med 1 barn	211,2	547,9	681,8	848,1	742,2
Med 2 børn	272,2	604,9	734,2	910,4	813,1
Med 3 eller flere børn	109,8	580,8	731,5	923,9	818,0
Enlige i alt	1 431,2	160,4	219,8	324,7	259,0
Uden børn	1 267,3	154,3	203,1	304,5	244,6
Med 1 barn	95,2	245,3	328,2	422,5	358,9
Med 2 eller flere børn	68,7	283,1	355,4	443,1	386,7

Anm.: På www.statistikbanken.dk/indkf1 fremgår det, hvordan indkomsten er beregnet.

Nye tal forventes offentliggjort marts 2011

www.statistikbanken.dk/06

Tabel 201 Indkomst i alt fordelt efter familietype og indkomstniveau. 2008

	Familier i alt			Enlige				Par				
	I alt	Uden børn	Med børn	I alt	Uden børn	Med 1 barn	Med 2 + børn	I alt	Uden børn	Med 1 barn	Med 2 børn	Med 3 + børn
	tusinde											
Antal familier i alt	2 755,8	1 998,6	757,1	1 431,2	1 267,3	95,2	68,7	1 324,6	731,3	211,2	272,2	109,8
Under 50 000 kr.	63,1	58,9	4,2	57,1	55,6	1,1	0,4	6,1	3,3	0,9	1,1	0,7
50 000 - 9 999 kr.	68,8	66,7	2,1	66,0	64,7	0,9	0,4	2,7	2,0	0,3	0,3	0,2
100 000 -149 999 kr.	178,2	174,4	3,8	172,1	169,5	2,0	0,7	6,1	4,9	0,5	0,4	0,2
150 000 -199 999 kr.	359,3	347,7	11,5	340,0	330,8	7,3	1,9	19,3	17,0	1,1	0,8	0,4
200 000 -249 999 kr.	269,4	244,9	24,5	195,6	175,2	13,7	6,7	73,8	69,7	2,0	1,3	0,8
250 000 -299 999 kr.	236,3	205,0	31,2	167,8	143,0	13,9	10,9	68,5	62,1	3,2	2,0	1,2
300 000 -349 999 kr.	214,3	176,1	38,2	143,1	115,8	15,3	12,0	71,2	60,3	4,9	3,7	2,3
350 000 -399 999 kr.	173,9	135,6	38,4	102,3	78,5	12,6	11,2	71,6	57,0	6,3	4,9	3,4
400 000 -449 999 kr.	137,0	101,1	35,9	65,2	47,9	9,1	8,2	71,8	53,2	8,3	6,4	3,9
450 000 -499 999 kr.	115,5	79,5	36,0	39,0	27,7	6,1	5,2	76,5	51,8	11,1	9,3	4,3
500 000 -599 999 kr.	226,4	132,2	94,1	40,0	27,8	6,7	5,5	186,3	104,4	33,6	35,3	13,1
600 000 -699 999 kr.	219,0	101,5	117,5	17,8	12,1	3,1	2,7	201,2	89,4	40,5	52,8	18,5
700 000 -799 999 kr.	166,8	64,8	102,0	8,6	6,1	1,3	1,2	158,2	58,7	33,6	48,1	17,7
800 000 -899 999 kr.	110,2	37,9	72,2	4,9	3,6	0,7	0,6	105,2	34,3	23,0	34,7	13,2
900 000 -999 999 kr.	68,6	21,9	46,7	2,9	2,2	0,4	0,3	65,7	19,7	14,4	22,7	8,9
1 000 000 -1 999 999 kr.	132,0	42,7	89,3	6,7	5,3	0,8	0,6	125,3	37,4	25,1	44,0	18,7
2 000 000 -2 999 999 kr.	10,4	4,4	6,0	1,0	0,8	0,1	0,1	9,4	3,6	1,6	2,8	1,4
3 mio. kr. +	6,7	3,4	3,3	0,9	0,8	0,1	0,0	5,8	2,6	0,9	1,5	0,8

Anm.: På www.statistikbanken.dk/indkf1 fremgår det, hvordan indkomsten er beregnet.

Nye tal forventes offentliggjort marts 2011

www.statistikbanken.dk/06

Tabel 202 Familieindkomster fordelt efter boligforhold. 2008

	Boligtype					Boligform		
	Parcel- og stuehuse	Række-, kæde- og dobbelt- huse	Etage- boliger	Kollegie- boliger	Andre boliger ¹	I alt	Ejer- bolig	Lejer- bolig ²
tusinde kr.								
Indkomst i alt								
Familier i alt	590,0	401,5	324,5	121,9	339,4	450,6	609,6	304,5
Uden børn	462,0	330,6	289,8	119,0	277,6	356,8	489,5	264,5
Med 1 barn	733,1	561,8	465,4	263,4	610,4	623,1	750,8	447,7
Med 2 børn	813,5	652,8	539,0	302,4	743,8	743,7	825,9	528,7
Med 3 eller flere børn	848,9	649,6	500,6	409,2	808,1	763,8	868,4	526,9
Par i alt	709,7	598,6	531,7	240,4	663,7	657,6	714,9	512,6
Uden børn	590,8	503,1	482,0	228,3	574,2	551,3	600,3	448,8
Med 1 barn	789,5	716,6	615,5	323,5	748,3	742,2	798,8	597,3
Med 2 børn	844,1	775,1	659,7	334,4	830,6	813,1	849,9	658,3
Med 3 eller flere børn	874,9	744,5	566,4	425,0	873,6	818,0	884,9	606,4
Enlige i alt	298,2	264,5	249,2	109,6	205,9	259,0	339,3	231,0
Uden børn	278,2	243,9	239,4	108,9	197,8	244,6	321,1	218,1
Med 1 barn	422,8	365,3	324,7	191,6	348,1	358,9	464,7	320,2
Med 2 eller flere børn	436,6	386,2	351,3	227,9	372,9	386,7	483,2	349,9
Samlet indkomst med nettorenter								
Familier i alt	571,1	399,3	315,5	120,2	312,6	437,6	594,6	293,4
Uden børn	462,7	332,8	283,1	117,4	265,5	353,9	493,9	256,6
Med 1 barn	692,6	546,2	446,1	256,2	536,0	592,1	712,9	426,0
Med 2 børn	770,5	637,6	517,3	293,2	629,2	706,6	786,2	498,8
Med 3 eller flere børn	763,7	632,7	483,5	403,2	613,0	695,5	783,8	495,3
Par i alt	683,0	592,9	513,4	236,6	587,1	634,1	691,7	488,3
Uden børn	590,0	505,9	468,2	225,2	536,8	546,9	601,8	432,3
Med 1 barn	745,1	696,0	587,8	314,9	649,7	703,2	757,4	564,6
Med 2 børn	799,0	757,7	631,7	325,0	694,3	771,4	808,3	616,2
Med 3 eller flere børn	785,8	725,6	546,3	419,6	652,3	741,9	797,7	565,7
Enlige i alt	298,0	264,6	243,7	108,1	199,6	255,7	345,1	224,6
Uden børn	280,9	245,9	234,5	107,4	192,5	242,6	329,8	212,4
Med 1 barn	403,6	356,1	313,4	186,1	319,9	345,6	448,3	307,9
Med 2 eller flere børn	418,7	375,8	339,8	219,5	351,3	373,2	467,8	337,2
Disponibel indkomst								
Familier i alt	372,6	269,6	211,7	88,3	209,9	289,3	387,5	199,0
Uden børn	308,8	228,4	189,8	86,2	181,8	237,8	328,9	174,4
Med 1 barn	443,1	357,4	295,2	189,3	344,9	383,1	455,3	283,7
Med 2 børn	489,9	417,5	346,4	216,3	399,0	453,8	499,1	335,4
Med 3 eller flere børn	487,9	427,2	346,0	288,5	385,3	453,3	499,0	349,7
Par i alt	443,5	391,7	338,4	171,1	382,3	413,7	448,9	324,2
Uden børn	393,7	342,2	310,1	163,1	359,5	365,1	400,9	290,1
Med 1 barn	475,4	447,2	378,9	226,3	411,7	449,9	482,7	365,7
Med 2 børn	506,2	485,2	410,1	233,1	434,4	490,4	511,8	400,3
Med 3 eller flere børn	499,5	476,9	379,7	297,6	403,0	477,5	506,3	386,6
Enlige i alt	199,6	184,7	165,7	79,6	138,9	174,1	229,6	154,8
Uden børn	187,7	171,2	158,3	79,0	134,0	164,4	219,4	145,4
Med 1 barn	265,5	243,4	216,8	145,0	217,9	234,9	292,3	213,8
Med 2 eller flere børn	292,7	273,7	252,7	177,7	252,7	270,1	319,6	251,3

Anm.: På www.statistikbanken.dk/indkf1 fremgår det, hvordan indkomsterne er beregnet.

Nye tal forventes offentliggjort marts 2011

¹ Inkl. uoplyst boligart. ² Andelsboliger er talt med under lejerboliger.www.statistikbanken.dk/06

Tabel 203 Børnefamiliers indkomst. 2008

	Antal familier	Yngste barns alder						I alt
		0-2 år	3-6 år	7-12 år	13-14 år	15-17 år	18-24 år	
	tusinde	tusinde kr.						
Indkomst i alt								
Familier i alt	757,1	642,9	678,2	708,8	724,0	732,1	769,7	698,2
Med 1 barn	306,4	585,4	548,9	555,2	587,2	641,2	746,0	623,1
Med 2 børn	325,1	680,4	712,0	742,8	781,7	845,6	932,0	743,7
Med 3 eller flere børn	125,6	687,0	742,0	805,7	908,7	934,0	935,3	763,8
Par i alt	593,2	687,0	767,0	823,6	848,2	860,8	890,7	788,8
Med 1 barn	211,2	638,4	690,4	731,9	752,3	787,1	869,2	742,2
Med 2 børn	272,2	715,7	779,0	833,3	869,6	932,1	1 019,6	813,1
Med 3 eller flere børn	109,8	725,4	800,7	871,1	972,8	995,9	1 003,7	818,0
Enlige i alt	163,9	265,7	324,0	365,3	386,3	410,2	467,2	370,6
Med 1 barn	95,2	241,4	298,3	336,6	350,7	382,1	456,7	358,9
Med 2 eller flere børn	68,7	292,2	345,8	388,9	432,1	483,6	576,0	386,7
Samlet indkomst med nettorenter								
Familier i alt	757,1	594,6	635,6	669,8	689,7	698,7	739,9	658,4
Med 1 barn	306,4	544,4	518,0	528,9	559,9	613,8	717,8	592,1
Med 2 børn	325,1	634,9	674,9	709,6	752,0	807,8	892,8	706,6
Med 3 eller flere børn	125,6	618,8	677,2	736,9	829,0	859,2	845,8	695,5
Par i alt	593,2	634,6	717,2	775,9	806,7	819,3	854,3	741,7
Med 1 barn	211,2	592,8	650,1	695,2	715,7	751,9	834,6	703,2
Med 2 børn	272,2	667,3	737,6	795,0	835,6	887,9	975,1	771,4
Med 3 eller flere børn	109,8	651,4	728,1	793,0	886,9	910,5	899,3	741,9
Enlige i alt	163,9	253,6	309,9	352,1	371,5	397,4	453,7	357,2
Med 1 barn	95,2	229,7	284,1	323,2	336,7	368,7	443,7	345,6
Med 2 eller flere børn	68,7	279,5	331,7	375,9	416,4	472,4	558,3	373,2
Disponibel indkomst								
Familier i alt	757,1	385,2	409,5	430,0	444,9	453,2	480,3	425,1
Med 1 barn	306,4	351,1	334,9	341,3	361,6	398,7	465,3	383,1
Med 2 børn	325,1	410,1	431,8	452,9	484,0	522,1	583,3	453,8
Med 3 eller flere børn	125,6	406,5	440,9	477,6	538,4	566,7	565,2	453,3
Par i alt	593,2	408,0	455,7	490,8	514,1	525,9	552,0	473,6
Med 1 barn	211,2	379,6	411,6	439,2	454,6	482,6	538,4	449,9
Med 2 børn	272,2	428,4	466,7	500,8	532,1	568,7	634,6	490,4
Med 3 eller flere børn	109,8	423,3	467,3	507,0	570,6	596,1	597,1	477,5
Enlige i alt	163,9	190,5	225,3	247,9	256,7	271,7	300,8	249,6
Med 1 barn	95,2	166,1	198,9	220,1	228,3	249,9	293,7	234,9
Med 2 eller flere børn	68,7	217,0	247,6	270,8	293,3	328,7	375,2	270,1

Anm.: På www.statistikbanken.dk/indkf1 fremgår det, hvordan indkomsten er beregnet.

Nye tal forventes offentliggjort marts 2011

www.statistikbanken.dk/06

Tabel 204 Personer fordelt efter familiens velfærd. 2008

	0-15 år	16-19 år	20-24 år	25-29 år	30-39 år	40-49 år	50-59 år	60-69 år	69 + år	I alt
	pct.									
Hvor let er det for familien at få pengene til at slå til?										
I alt	100	100	100	100	100	100	100	100	100	100
Meget let	20	19	13	20	21	24	32	25	24	23
Let	31	32	32	31	35	34	35	41	43	35
Nogenlunde let	25	24	19	23	24	24	19	20	22	23
Lidt svært	15	16	19	14	13	11	7	7	8	12
Svært eller meget svært	9	10	17	12	7	7	6	7	4	8
Synes familien, at boligudgiften er en byrde?										
I alt	100	100	100	100	100	100	100	100	100	100
Ikke noget problem	59	62	57	52	60	67	81	86	89	69
Noget af en byrde	33	28	33	39	32	27	15	12	8	24
En tung byrde	9	10	10	9	7	5	5	3	3	6

Nye tal forventes offentliggjort oktober 2010

www.statistikbanken.dk/ifv1 og ifv5

Tabel 205 Personindkomster fordelt efter indkomsttype. 2008

	Erhvervsindkomst			Overførselsindkomst			Formueindkomst, netto	Disponibel indkomst	
	Løn mv.	Virksomhedsoverskud mv.	I alt	Arbejdsløshedsdagpenge o.l.	Pensioner mv.	Sociale ydelser			I alt ³
	tusinde kr.								
Mænd og kvinder i alt	183,8	18,0	201,9	1,7	46,0	7,2	63,5	2,6	178,5
Selvstændige i alt¹	28,7	385,1	413,8	1,2	18,5	6,9	31,2	-100,0	213,5
Selvstændige med ansatte	15,0	638,9	654,0	0,2	7,3	5,8	16,2	-278,1	215,4
Selvstændige uden ansatte	33,9	316,5	350,4	1,6	22,1	7,4	35,9	-48,9	216,0
Medarbejdende ægtefæller	11,8	150,8	162,6	0,3	18,0	4,8	31,9	7,8	153,1
Lønmodtagere i alt	323,9	2,3	326,2	1,8	4,2	4,0	17,4	1,5	220,2
Topledere	612,8	7,1	619,8	0,5	5,8	0,9	10,2	40,8	369,5
Lønmodtagere, højeste niveau	432,3	4,7	437,0	1,5	4,7	2,7	16,3	4,6	278,9
Lønmodtagere, mellemniveau	357,9	1,9	359,7	1,1	2,9	3,4	16,2	-1,8	238,7
Lønmodtagere, grundniveau	274,0	1,0	275,0	1,9	2,4	4,1	16,0	-3,6	190,9
Andre lønmodtagere	247,7	0,9	248,6	3,0	3,4	5,3	18,6	-3,9	175,5
Uden nærmere angivelse	290,7	3,6	294,3	2,2	9,6	5,5	24,2	10,6	210,4
Arbejdsløse	50,8	2,6	53,4	89,4	2,1	37,4	139,4	-3,7	140,4
Midlertidigt ude af arbejdsstyrken	10,6	0,3	10,9	26,3	7,9	121,0	170,3	-5,4	135,3
Uden for arbejdsstyrken									
Pensionister m.v.	2,5	0,3	2,8	0,1	161,4	1,1	170,9	22,7	147,3
Kontanthjælpsmodtagere	5,6	0,1	5,7	0,2	3,6	126,0	148,9	-4,4	117,5
Andre uden for arbejdsstyrken ²	13,0	0,3	13,3	0,1	6,9	4,1	24,5	3,2	39,1

Anm.: På www.statistikbanken.dk/indkf1 fremgår det, hvordan indkomsten er beregnet.

Nye tal forventes offentliggjort marts 2011

¹ Inkl. medarbejdende ægtefæller. ² Inkl. uoplyst. ³ Inkl. andre overførsler.

www.statistikbanken.dk/06

Tabel 206 Disponibel indkomst fordelt efter køn og indkomstniveau. 2008

	Mænd			Kvinder			I alt		
	tusinde			pct.					
Antal personer i alt	2 182,2	2 259,8	4 442,1	49	51	100			
Disponibel indkomst									
Under 50 000 kr	211,3	191,7	402,9	52	48	100			
50 000 -99 999 kr.	212,5	315,1	527,6	40	60	100			
100 000 -149 999 kr.	395,0	530,1	925,2	43	57	100			
150 000 -199 999 kr.	425,7	537,2	962,8	44	56	100			
200 000 -249 999 kr.	416,1	394,8	810,9	51	49	100			
250 000 -299 999 kr.	240,6	175,8	416,4	58	42	100			
300 000 -349 999 kr.	117,6	61,6	179,2	66	34	100			
350 000 -399 999 kr.	59,1	24,3	83,4	71	29	100			
400 000 -449 999 kr.	32,2	11,3	43,5	74	26	100			
450 000 -499 999 kr.	18,9	5,8	24,7	77	23	100			
500 000 -599 999 kr.	20,4	5,5	25,9	79	21	100			
600 000 -699 999 kr.	10,3	2,3	12,6	81	19	100			
700 000 -799 999 kr.	5,8	1,2	7,0	83	17	100			
800 000 -899 999 kr.	3,7	0,7	4,4	83	17	100			
900 000 -999 999 kr.	2,6	0,5	3,0	84	16	100			
1 000 000 -1 999 999 kr.	7,5	1,3	8,9	85	15	100			
2 000 000 -2 999 999 kr.	1,5	0,3	1,8	84	16	100			
3 mio. kr. +	1,6	0,3	1,9	85	15	100			

Nye tal forventes offentliggjort december 2010

www.statistikbanken.dk/06

Tabel 207 Disponibel indkomst fordelt efter køn og alder. 2008

	Antal personer	Nedre kvartil	Median	Øvre kvartil	Gennemsnit	Gini-koefficient
	tusinde	tusinde kr.				
Mænd og kvinder						
I alt	4 442,1	111,6	169,2	228,9	178,5	0,36
15-19 år	338,5	11,0	24,9	49,3	34,6	0,50
20-24 år	298,8	72,7	102,1	141,1	108,7	0,27
25-29 år	300,4	106,0	158,3	197,6	151,8	0,26
30-34 år	353,5	152,5	193,6	231,8	190,1	0,24
35-39 år	380,7	166,3	209,4	254,4	213,1	0,26
40-44 år	420,3	169,0	215,1	264,6	224,6	0,29
45-49 år	386,1	165,6	213,2	264,5	225,1	0,30
50-54 år	361,4	160,9	209,9	262,3	224,6	0,30
55-59 år	350,4	155,7	206,1	260,8	222,1	0,31
60-64 år	377,3	129,6	174,2	240,6	203,6	0,34
65-69 år	279,6	102,5	138,6	196,3	168,3	0,35
70-74 år	210,9	96,7	129,8	174,0	154,5	0,32
74 år +	383,9	107,6	133,1	165,7	151,1	0,26
Mænd						
I alt	2 182,2	116,6	183,3	246,4	193,7	0,40
15-19 år	173,9	10,8	24,9	51,1	35,9	0,51
20-24 år	152,8	72,6	107,5	155,4	115,4	0,29
25-29 år	150,4	108,8	168,2	208,6	158,7	0,28
30-34 år	176,6	154,5	201,5	243,1	196,0	0,28
35-39 år	191,6	168,8	216,8	268,2	221,1	0,32
40-44 år	213,3	171,3	222,4	280,5	235,5	0,35
45-49 år	195,0	171,9	224,0	283,6	238,9	0,37
50-54 år	181,7	171,5	224,7	285,0	244,6	0,35
55-59 år	174,8	170,9	225,8	286,6	246,8	0,35
60-64 år	188,1	144,4	200,3	272,5	235,2	0,38
65-69 år	136,3	118,2	158,2	231,4	196,3	0,39
70-74 år	98,9	111,0	141,9	204,7	179,8	0,35
74 år +	148,8	109,9	136,1	185,7	167,0	0,30
Kvinder						
I alt	2 259,8	107,2	158,3	212,8	163,8	0,30
15-19 år	164,6	11,2	25,0	47,7	33,2	0,49
20-24 år	146,0	72,8	98,2	129,2	101,6	0,24
25-29 år	150,0	103,8	150,8	186,2	144,9	0,24
30-34 år	176,9	151,2	187,0	221,3	184,3	0,20
35-39 år	189,1	164,6	203,1	242,8	204,9	0,20
40-44 år	207,0	167,4	208,7	251,7	213,4	0,21
45-49 år	191,0	161,3	204,1	248,5	211,0	0,22
50-54 år	179,7	154,4	197,2	242,3	204,4	0,23
55-59 år	175,6	146,9	189,2	236,5	197,6	0,24
60-64 år	189,2	121,4	154,1	208,5	172,1	0,27
65-69 år	143,3	90,0	124,9	165,7	141,6	0,28
70-74 år	112,0	83,5	120,5	151,7	132,2	0,26
74 år +	235,2	105,0	131,9	156,9	141,0	0,23

Nye tal forventes offentliggjort juni 2011

www.statistikbanken.dk/06

Tabel 208 (side 1 af 2) Gennemsnitlig indkomst i de enkelte kommuner. 2008

Komm. kode	Mænd			Kvinder			I alt			
	Erhvervs- indkomst	Overførsels- indkomst	Disponibel indkomst	Erhvervs- indkomst	Overførsels- indkomst	Disponibel indkomst	Erhvervs- indkomst	Overførsels- indkomst	Disponibel indkomst	
	tusinde kr.									
	Hele landet	246,3	55,2	193,7	159,0	71,4	163,8	201,9	63,5	178,5
	København by	242,4	49,4	186,3	173,5	65,5	164,7	207,0	57,7	175,2
101	København	233,5	47,0	178,1	170,4	63,3	159,7	201,4	55,3	168,8
147	Frederiksberg	283,1	57,0	215,7	186,0	74,2	181,0	231,0	66,3	197,0
155	Dragør	303,2	68,7	252,5	199,4	72,4	203,7	249,4	70,6	227,2
185	Tårnby	246,9	56,9	206,0	173,5	70,0	175,0	208,7	63,7	189,9
	Københavns omegn	277,4	58,5	223,9	178,2	74,1	182,7	225,8	66,6	202,5
165	Albertslund	217,6	54,8	181,5	159,6	70,3	161,1	188,4	62,6	171,2
151	Ballerup	237,9	62,9	200,9	167,7	76,2	171,7	201,6	69,8	185,8
153	Brøndby	216,5	62,0	185,7	147,8	77,8	159,6	180,8	70,2	172,1
157	Gentofte	457,9	67,2	348,5	222,0	77,0	230,7	330,7	72,5	285,0
159	Gladsaxe	262,1	53,6	207,6	178,7	72,4	179,4	218,8	63,4	193,0
161	Glostrup	253,8	54,5	203,8	169,5	73,9	171,3	209,9	64,6	186,9
163	Herlev	235,9	58,4	199,8	165,1	74,4	171,7	198,8	66,8	185,0
167	Hvidovre	237,6	54,3	194,7	168,8	71,1	169,4	202,0	63,0	181,6
169	Høje-Taastrup	250,9	52,5	200,5	171,7	68,3	171,7	210,9	60,5	185,9
183	Ishøj	221,0	51,0	180,9	156,2	69,6	159,4	188,2	60,4	170,1
173	Lyngby-Taarbæk	323,1	65,4	261,2	197,6	80,0	207,5	256,6	73,2	232,7
175	Rødovre	234,6	56,8	199,2	160,5	77,3	168,8	195,8	67,5	183,3
187	Vallensbæk	289,8	54,8	230,5	199,6	63,2	188,9	244,1	59,0	209,4
	Nordsjælland	306,9	62,5	244,0	190,3	72,1	191,5	246,7	67,5	216,9
201	Allerød	342,7	57,9	256,0	219,1	63,4	203,1	279,3	60,7	228,8
240	Egedal	315,4	48,4	238,0	213,1	58,7	190,6	263,6	53,6	214,0
210	Fredensborg	314,8	59,5	243,5	188,0	71,2	190,0	248,8	65,6	215,7
250	Frederikssund	264,7	55,2	209,2	176,1	70,1	174,0	219,8	62,8	191,4
190	Furesø	324,0	67,0	255,7	207,4	74,2	203,3	263,4	70,7	228,4
270	Gribskov	251,5	59,9	212,6	173,3	69,7	180,4	211,9	64,9	196,3
260	Halsnæs	226,2	60,9	194,3	159,0	75,2	168,5	192,3	68,1	181,3
217	Helsingør	256,6	64,9	214,5	167,2	76,9	178,1	210,2	71,1	195,6
219	Hillerød	292,2	55,1	226,7	193,7	67,3	185,5	241,1	61,4	205,3
223	Hørsholm	439,0	81,8	331,6	199,4	82,3	214,5	310,0	82,1	268,5
230	Rudersdal	411,6	78,9	332,3	212,9	80,4	225,6	307,1	79,7	276,2
	Bornholm	179,6	69,9	166,1	120,2	82,9	146,9	149,3	76,5	156,3
	Østsjælland	282,6	53,6	222,2	186,3	66,1	181,1	233,2	60,0	201,2
253	Greve	286,7	55,0	232,1	191,6	65,7	186,8	238,0	60,5	208,9
259	Køge	261,0	51,6	204,9	174,0	68,0	171,4	216,3	60,0	187,7
350	Lejre	291,7	50,8	221,9	192,9	62,5	180,8	241,9	56,7	201,1
265	Roskilde	283,1	56,1	222,8	186,4	67,3	183,0	233,2	61,9	202,3
269	Solrød	319,0	49,5	245,1	199,0	61,8	187,8	257,5	55,8	215,7
	Vest- og Sydsjælland	221,9	59,7	180,7	146,6	75,3	157,1	183,7	67,6	168,8
320	Faxe	245,3	51,9	190,7	159,2	69,7	160,1	201,8	60,9	175,2
376	Guldborgsund	197,0	65,9	171,1	131,0	79,6	152,3	163,5	72,9	161,5
316	Holbæk	246,5	52,4	191,1	163,4	68,8	164,6	204,0	60,8	177,6
326	Kalundborg	224,1	58,4	176,0	148,3	75,4	157,1	186,0	66,9	166,5
360	Lolland	178,7	72,8	158,3	117,1	86,4	143,8	147,9	79,6	151,1
370	Næstved	234,1	55,5	186,1	154,0	72,5	159,2	193,1	64,2	172,3
306	Odsherred	192,1	72,0	174,0	132,7	82,8	153,4	162,2	77,4	163,6
329	Ringsted	253,3	49,5	197,5	167,3	66,8	165,1	209,6	58,3	181,0
330	Slagelse	220,3	60,0	182,2	143,2	75,6	154,9	181,0	67,9	168,3
340	Sorø	245,6	53,9	181,7	160,8	71,3	162,5	202,5	62,7	171,9
336	Stevns	250,0	54,7	205,8	160,3	70,2	164,8	205,0	62,5	185,2
390	Vordingborg	202,3	65,9	170,2	137,4	80,4	155,0	169,2	73,3	162,5

Anm.: På www.statistikbanken.dk/indkf1 fremgår det, hvordan indkomsten er beregnet.

Nye tal forventes offentliggjort december 2010

www.statistikbanken.dk/06

Tabel 208 (side 2 af 2)

Gennemsnitlig indkomst i de enkelte kommuner. 2008

Komm. kode		Mænd			Kvinder			I alt		
		Erhvervs- indkomst	Overførsels- indkomst	Disponibel indkomst	Erhvervs- indkomst	Overførsels- indkomst	Disponibel indkomst	Erhvervs- indkomst	Overførsels- indkomst	Disponibel indkomst
		tusinde kr.								
	Fyn	219,1	58,9	180,3	141,7	75,5	154,9	179,7	67,4	167,3
420	Assens	226,2	55,1	172,3	147,5	71,8	152,4	186,6	63,5	162,3
430	Faaborg-Midtfyn	219,6	57,2	175,0	142,1	75,5	153,3	180,5	66,4	164,1
440	Kerteminde	233,2	57,9	182,1	145,4	75,0	156,2	188,6	66,6	168,9
482	Langeland	177,3	73,4	161,4	112,1	85,3	141,0	144,4	79,4	151,1
410	Middelfart	247,6	58,0	194,9	156,3	73,1	161,6	201,3	65,6	178,0
480	Nordfyns	227,4	52,9	168,9	146,8	71,0	151,9	187,3	61,9	160,4
450	Nyborg	217,4	65,2	180,3	139,6	79,5	153,8	178,0	72,4	166,9
461	Odense	214,9	57,8	180,5	141,1	75,4	156,1	176,8	66,9	167,9
479	Svendborg	215,2	61,9	189,9	138,4	76,6	155,4	176,3	69,4	172,4
492	Ærø	182,1	74,1	179,4	108,4	85,3	146,7	145,3	79,7	163,1
	Syddjylland	240,6	53,8	187,0	149,6	71,2	156,3	194,8	62,5	171,5
530	Billund	251,7	48,0	188,9	151,9	69,2	155,9	201,9	58,6	172,4
561	Esbjerg	238,5	56,1	192,9	146,3	72,7	154,8	192,1	64,5	173,7
563	Fanø	238,3	76,7	222,3	145,4	80,9	161,7	191,1	78,8	191,5
607	Fredericia	242,1	58,9	193,8	149,3	76,1	157,4	195,5	67,6	175,5
510	Haderslev	229,8	55,7	175,8	145,7	72,6	153,9	187,4	64,2	164,7
621	Kolding	256,8	49,6	198,3	158,7	67,4	161,4	207,0	58,6	179,6
540	Sønderborg	216,8	59,0	181,0	143,4	73,6	152,6	179,7	66,4	166,6
550	Tønder	224,2	55,1	161,7	134,6	73,7	147,9	179,2	64,5	154,7
573	Varde	249,1	49,3	178,4	149,8	68,2	154,7	200,0	58,6	166,7
575	Vejen	247,3	47,7	173,0	144,8	69,5	152,0	196,5	58,5	162,6
630	Vejle	256,8	51,4	198,4	163,8	69,4	165,5	209,6	60,6	181,7
580	Aabenraa	226,8	54,9	183,4	141,6	70,2	151,4	183,8	62,6	167,2
	Østjylland	245,6	52,4	191,3	155,3	69,7	161,2	199,8	61,2	176,0
710	Favrskov	271,7	44,6	200,2	170,8	63,3	164,8	221,3	53,9	182,5
766	Hedensted	261,7	43,1	192,4	161,7	64,9	161,9	212,0	53,9	177,2
615	Horsens	241,1	50,1	184,4	153,8	69,1	156,4	197,3	59,6	170,3
707	Norddjurs	216,0	57,2	172,4	135,2	73,7	149,7	175,8	65,4	161,1
727	Odder	250,6	54,0	194,7	158,4	69,8	164,7	203,5	62,1	179,4
730	Randers	231,5	55,2	183,9	143,8	73,9	152,9	187,0	64,7	168,2
741	Samsø	198,0	72,2	166,8	119,5	86,4	147,2	157,4	79,6	156,7
740	Silkeborg	282,5	49,2	205,6	159,7	67,6	162,3	220,3	58,5	183,7
746	Skanderborg	284,7	46,0	212,5	181,9	62,1	173,5	232,8	54,2	192,8
706	Syddjurs	236,6	58,7	194,6	149,5	72,1	162,1	192,6	65,5	178,2
751	Århus	232,8	54,9	188,3	153,9	70,9	163,0	192,3	63,1	175,3
	Vestjylland	244,8	50,3	183,8	149,8	69,7	155,5	197,4	59,9	169,7
657	Herning	247,9	47,8	188,2	151,5	68,5	157,1	199,6	58,2	172,6
661	Holstebro	246,7	50,0	186,9	151,8	68,2	156,7	198,8	59,2	171,7
756	Ikast-Brande	241,0	46,9	184,2	148,3	67,8	154,4	195,1	57,2	169,4
665	Lemvig	246,8	54,2	178,5	137,3	72,0	149,1	192,7	63,0	163,9
760	Ringkøbing-Skjern	253,0	47,1	180,7	148,7	67,7	154,9	201,6	57,3	168,0
779	Skive	227,1	55,3	173,8	141,7	72,9	151,1	184,9	64,0	162,6
671	Struer	237,3	56,1	190,4	141,8	73,8	151,1	189,7	64,9	170,9
791	Viborg	247,9	51,0	184,7	157,4	70,4	159,2	202,5	60,7	171,9
	Nordjylland	228,3	55,2	174,8	142,9	73,1	152,2	185,5	64,2	163,5
810	Brønderslev	221,8	54,7	156,7	142,7	73,5	150,6	182,4	64,1	153,6
813	Frederikshavn	218,2	60,6	178,1	133,7	77,1	149,8	175,7	68,9	163,9
860	Hjørring	222,4	57,0	170,2	139,3	74,2	150,0	180,5	65,7	160,0
849	Jammerbugt	224,9	54,5	168,7	143,5	72,8	151,3	184,4	63,6	160,0
825	Læsø	180,0	69,6	163,4	110,7	84,2	140,7	145,5	76,9	152,1
846	Mariagerfjord	233,8	52,4	176,3	145,3	71,9	152,7	189,6	62,2	164,5
773	Morsø	219,2	58,7	162,1	127,8	77,4	146,4	173,8	68,0	154,2
840	Rebild	264,3	45,3	178,6	163,6	64,2	160,4	214,7	54,6	169,7
787	Thisted	234,0	53,9	174,0	137,6	72,6	148,2	185,8	63,2	161,1
820	Vesthimmerlands	229,0	52,0	165,1	139,4	72,8	148,4	184,7	62,3	156,8
851	Aalborg	229,1	55,5	182,6	147,4	72,6	155,3	187,8	64,1	168,8

Tabel 209 Indkomst, forbrug, skat mv. fordelt efter samlet indkomst. 2007

	Husstandens samlede indkomst					Alle
	Under 150 000 kr.	150 000- 299 999 kr.	300 000- 499 999 kr.	500 000- 799 999 kr.	800 000 kr. +	
	kr. pr. husstand					
A. Erhvervsindkomst (B+C)	7 329	45 368	209 565	485 712	903 316	383 099
B. Løn mv.	34 478	43 881	201 827	458 944	829 958	358 958
C. Virksomhedsoverskud mv.	-27 149	1 487	7 738	26 768	73 358	24 141
D. Formueindkomster	6 964	12 996	26 804	38 661	106 579	43 860
E. Overførsler fra private	4 417	26 595	49 170	41 607	56 629	40 928
F. Overførsler fra det offentlige	73 396	130 118	94 970	64 654	41 217	83 364
G. Andre indkomster og afstemning	2 815	1 712	6 540	8 197	8 412	5 890
H. Bruttoindkomst (A+D+E+F+G)	94 921	216 789	387 048	638 831	1 116 153	557 142
I. Kapitaloverførsler til husstanden	241	705	2 561	3 448	23 762	7 228
J. Samlet indkomst (H+I)	95 161	217 494	389 609	642 280	1 139 915	564 369
K. Indkomstskatter mv.	24 487	52 318	110 153	192 137	409 980	180 394
L. Private renteudgifter mv.	6 153	8 225	23 105	44 427	75 452	35 563
M. Disponibel indkomst (J-K-L)	64 521	156 952	256 351	405 715	654 483	348 413
N. Udbetalinger fra kapitalpensioner	582	2 552	7 373	3 261	4 039	4 030
O. Skat af udbetalinger fra kapitalpensioner	233	1 019	3 281	1 301	1 613	1 684
P. Beløb til rådighed (M+N-O)	64 870	158 485	260 444	407 676	656 908	350 759
Q. Bøder	131	206	280	347	555	333
R. Gaver, velgørenhed	5 024	4 328	6 458	3 957	9 812	6 072
S. Kontingent til foreninger	871	1 276	3 540	6 300	8 657	4 641
T. Nettoopsparing (U+V+X+Y)	-77 865	-20 371	-3 373	49 212	129 788	31 680
U. Pensions- og ATP-bidrag	2 691	4 961	20 594	52 206	116 653	45 563
V. Indbetaling til privat livsforsikring mv.	81	216	635	2 602	4 005	1 739
X. Værdi af til- og ombygning mv. af bolig	9 847	4 442	13 818	30 605	27 477	18 146
Y. Opsparing i øvrigt inkl. residual	-90 485	-29 990	-38 420	-36 201	-18 347	-33 769
Z. Forbrug (P-Q-R-S-T)	136 709	173 046	253 539	347 860	508 096	308 033
Fødevarer	14 166	18 220	26 113	37 444	48 045	31 165
Drikkevarer og tobak	6 379	7 094	9 701	12 092	13 881	10 370
Beklædning og fodtøj mv.	11 953	6 979	11 321	20 585	28 812	16 468
Boligbenyttelse	32 128	48 485	55 998	63 809	89 565	62 504
Elektricitet, opvarmning	10 937	14 599	18 089	22 398	28 211	20 167
Boligudstyr, husholdningstjenester o.l.	6 057	7 737	12 996	21 595	33 533	18 071
Medicin og lægeudgifter	3 136	7 821	8 582	8 453	10 670	8 556
Køb af transportmidler	7 364	4 863	19 000	24 461	38 561	20 568
Anden transport og kommunikation	13 597	16 291	28 766	42 715	60 956	35 484
Fritidsudstyr, underholdning og rejser	15 445	21 822	29 226	40 332	71 657	39 170
Andre varer og tjenester	15 547	19 136	33 748	53 976	84 205	45 512
Indirekte tilskud fra det offentlige i alt	79 839	45 603	42 600	68 471	91 424	62 867
Børnepasning	6 517	4 397	8 673	21 227	27 993	14 852
Uddannelse	39 091	13 782	21 703	34 516	54 476	31 284
Sundhed	34 231	27 425	12 224	12 728	8 955	16 731
Produktions- og importskatter i alt	29 742	35 837	60 881	86 083	118 352	71 994
Moms	19 729	22 628	35 227	52 370	69 834	43 182
Punktafgifter	8 017	10 436	21 140	27 466	37 885	23 040
Stempelafgifter	248	152	269	444	1 160	490
Ejendomsskatter	1 747	2 621	4 246	5 803	9 473	5 282
	antal					
Personer pr. husstand	1,2	1,3	1,8	2,7	3,2	2,2
Heraf voksne	1,1	1,2	1,5	2,0	2,1	1,7
Husstande i undersøgelsen	135	593	612	635	568	2 543
Husstande i Danmark - tusinde	137	655	557	556	601	2 506

Nye tal forventes offentliggjort marts 2011

www.statistikbanken.dk/fu5 og fu6

Tabel 210

Indkomst, forbrug, skat mv. fordelt efter socioøkonomisk status. 2007

	Hovedindkomstmodtagerens socioøkonomiske status								Alle
	Selvstændige	Lønmodtagere på højeste-niveau	Lønmodtagere på mellem-niveau	Lønmodtagere på grund-niveau	Arbejdsløse	Uddannelsessøgende	Pensionister og efterlønsmodtagere	Ude af erhverv i øvrigt	
	kr. pr. husstand								
A. Erhvervsindkomst (B+C)	663 515	817 508	658 260	480 149	138 749	35 044	13 135	44 351	383 099
B. Løn mv.	210 717	809 625	659 877	476 964	125 229	34 374	11 389	43 890	358 958
C. Virksomhedsoverskud mv.	452 799	7 883	-1 617	3 185	13 520	669	1 746	461	24 141
D. Formueindkomster	156 507	48 089	43 026	34 449	13 980	2 583	42 390	16 884	43 860
E. Overførsler fra private	85 720	29 174	19 557	15 086	24 544	8 529	80 111	38 599	40 928
F. Overførsler fra det offentlige	45 201	33 867	33 380	47 031	144 211	70 414	161 095	155 689	83 364
G. Andre indkomster og afstemning	10 127	7 078	7 860	3 748	4 264	2 054	4 369	27 601	5 890
H. Bruttoindkomst (A+D+E+F+G)	961 071	935 716	762 083	580 462	325 749	118 624	301 100	283 125	557 142
I. Kapitaloverførsler til husstanden	8 308	9 308	13 218	3 449	1 351	7 027	9 345	1 506	7 228
J. Samlet indkomst (H+I)	969 379	945 024	775 302	583 911	327 100	125 651	310 445	284 631	564 369
K. Indkomstskatter mv.	303 657	326 751	256 042	176 499	76 453	20 016	104 655	64 630	180 394
L. Private renteudgifter mv.	47 281	64 780	60 128	39 160	14 572	3 451	13 269	15 964	35 563
M. Disponibel indkomst (J-K-L)	618 441	553 493	459 131	368 253	236 075	102 185	192 522	204 037	348 413
N. Udbetalinger fra kapitalpensioner	5 328	440	368	1 625	257	-	10 350	-	4 030
O. Skat af udbet. fra kapitalpensioner	2 131	176	146	648	103	-	4 383	-	1 684
P. Beløb til rådighed (M+N-O)	621 637	553 757	459 353	369 230	236 229	102 185	198 489	204 037	350 759
Q. Bøder	576	366	521	437	355	337	101	195	333
R. Gaver, velgørenhed	10 296	6 186	3 170	2 068	6 391	414	12 067	1 124	6 072
S. Kontingent til foreninger	4 636	8 199	7 019	5 803	4 201	882	1 428	2 200	4 641
T. Nettoopsparing (U+V+X+Y)	214 808	86 430	46 613	44 082	-39 914	-63 841	-27 866	2 004	31 680
U. Pensions- og ATP-bidrag	102 658	102 340	73 934	49 139	14 515	2 284	6 865	7 425	45 563
V. Indbetaling til privat livsforsikring	2 955	2 994	2 658	2 394	531	40	194	582	1 739
X. Værdi af til- og ombygning af bolig	51 200	35 909	28 407	18 348	15 418	1 109	4 355	3 395	18 146
Y. Opsparing i øvrigt inkl. residual	57 996	-54 812	-58 386	-25 799	-70 378	-67 274	-39 279	-9 399	-33 769
Z. Forbrug (P-Q-R-S-T)	391 321	452 576	402 031	316 841	265 196	164 392	212 760	198 514	308 033
Fødevarer	36 571	43 081	38 702	32 519	27 254	15 013	22 933	23 797	31 165
Drikkevarer og tobak	13 956	11 783	11 323	11 192	9 191	3 613	8 403	9 491	10 370
Beklædning og fodtøj mv.	25 087	26 158	23 402	17 392	13 161	26 237	7 343	14 737	16 468
Boligbenyttelse	73 505	83 873	70 327	58 141	45 530	35 505	58 529	46 012	62 504
Elektricitet, opvarmning	22 968	23 808	25 175	20 083	17 472	7 012	17 932	14 202	20 167
Boligudstyr, husholdningstjenester o.l.	25 137	24 775	28 361	18 412	13 281	5 614	11 553	11 383	18 071
Medicin og lægeudgifter	10 915	8 352	8 211	7 226	4 168	1 858	10 808	6 088	8 556
Køb af transportmidler	29 993	32 216	31 768	23 625	24 727	1 743	9 256	3 180	20 568
Anden transport og kommunikation	41 271	56 614	49 790	39 185	36 882	19 702	18 599	21 746	35 484
Fritidsudstyr, underholdning og rejser	47 257	64 311	50 152	40 967	31 274	24 241	24 392	24 329	39 170
Andre varer og tjenester	64 661	77 606	64 820	48 101	42 256	23 854	23 014	23 550	45 512
Indirekte tilskud fra det offentlige i alt	54 667	87 977	75 468	66 502	74 305	100 309	40 885	78 026	62 867
Indirekte tilskud vedrørende børnepasning	11 094	29 184	27 689	17 423	25 488	8 249	478	25 056	14 852
Indirekte tilskud vedrørende uddannelse	37 717	52 713	40 653	39 581	43 376	89 125	3 716	40 547	31 284
Indirekte tilskud vedrørende sundhed	5 856	6 080	7 126	9 497	5 440	2 935	36 692	12 423	16 731
Produktions- og importskatter i alt	95 289	106 330	93 630	75 896	60 718	28 793	48 028	40 779	71 994
Moms	57 389	66 160	55 705	45 479	37 173	22 840	27 437	27 058	43 182
Punktafgifter	30 353	31 519	30 351	25 546	20 887	4 424	15 195	10 628	23 040
Stempelafgifter	659	913	362	417	100	83	526	3	490
Ejendomsskatter	6 888	7 738	7 212	4 455	2 558	1 447	4 870	3 091	5 282
	antal								
Personer pr. husstand	2,3	2,8	2,6	2,4	2,3	1,4	1,4	2,2	2,2
Heraf voksne	1,7	1,8	1,8	1,8	1,6	1,2	1,4	1,4	1,7
Husstande i undersøgelsen	105	387	346	862	43	48	680	72	2 543
Husstande i Danmark - tusinde	119	297	289	892	35	39	751	84	2 506

Nye tal forventes offentliggjort marts 2011

www.statistikbanken.dk/fu5 og fu6

Tabel 211 Forbrug for udvalgte år

	Kr. pr. husstand			Andel i pct.		
	2001	2004	2007	2001	2004	2007
Samlet indkomst	425 908	469 714	564 369	100,0	100,0	100,0
Indkomstskatter mv.	134 614	145 118	180 394	31,6	30,9	32,0
Private renteudgifter mv.	28 708	27 202	35 563	6,7	5,8	6,3
Disponibel indkomst	262 586	297 393	348 413	61,7	63,3	61,7
Forbrug i alt	229 234	250 166	308 033	100,0	100,0	100,0
Fødevarer	25 803	26 866	31 165	11,3	10,7	10,2
Ris, brød, pasta, kager, mel mv.	4 743	4 744	5 461	2,1	1,9	1,8
Kød, fisk og pålæg	7 458	7 785	9 577	3,3	3,1	3,1
Mælkeprodukter, æg, margarine mv.	4 720	4 810	5 181	2,1	1,9	1,7
Frugt	1 813	2 121	2 682	0,8	0,8	0,9
Grøntsager	2 912	3 197	3 741	1,3	1,3	1,2
Sukker, syltetøj, chokolade, slik, is mv.	3 309	3 312	3 502	1,4	1,3	1,1
Salt, krydderier, suppeterninger mv.	848	897	1 021	0,4	0,4	0,3
Drikkevarer og tobak	11 585	10 780	10 370	5,1	4,3	3,4
Drikkevarer uden alkohol	2 897	2 702	3 077	1,3	1,1	1,0
Drikkevarer med alkohol	4 649	4 353	3 917	2,0	1,7	1,3
Cigaretter og tobak	4 039	3 724	3 376	1,8	1,5	1,1
Beklædning og fodtøj	11 883	12 025	16 468	5,2	4,8	5,4
Beklædning mv.	9 745	9 628	13 121	4,3	3,8	4,3
Fodtøj mv.	2 138	2 397	3 347	0,9	1,0	1,1
Boligbenyttelse, opvarmning mv.	68 781	74 058	82 671	30,0	29,6	26,8
Husleje mv.	41 174	45 150	47 557	18,0	18,0	15,4
Reparation, vedligeholdelse af bolig	4 575	4 527	7 885	2,0	1,8	2,6
Vandforsyning, renovation mv.	6 016	6 160	7 062	2,6	2,5	2,3
Elektricitet, gas, fjernvarme mv.	17 016	18 222	20 167	7,4	7,3	6,6
Boligudstyr, husholdningstjenester o.l.	14 382	15 023	18 071	6,3	6,0	5,9
Boligudstyr, møbler, tekstiler mv.	6 588	6 620	8 415	2,9	2,6	2,7
Hårde hvidevarer, køkkenudstyr mv.	3 315	3 687	4 488	1,4	1,5	1,5
Værktøj, udstyr til hus og have	1 638	1 787	1 803	0,7	0,7	0,6
Rengøringsudstyr og husholdningstjenester	2 842	2 929	3 365	1,2	1,2	1,1
Medicin og lægeudgifter	5 515	6 574	8 556	2,4	2,6	2,8
Medicin, vitaminer mv.	1 966	1 868	2 887	0,9	0,7	0,9
Briller, hæfteplastre, termometre mv.	769	1 224	1 878	0,3	0,5	0,6
Tandlæge, læge, fysioterapi, hospital mv.	2 779	3 481	3 792	1,2	1,4	1,2
Køb af transportmidler	9 743	14 236	20 568	4,3	5,7	6,7
Biler, motorcykler mv.	9 297	13 586	19 904	4,1	5,4	6,5
Cykler	446	650	664	0,2	0,3	0,2
Anden transport og kommunikation	26 009	28 514	35 484	11,3	11,4	11,6
Brændstof og smøremidler	7 831	8 321	9 967	3,4	3,3	3,2
Reparation, reservedele og andre udgifter	9 316	9 893	13 286	4,1	4,0	4,3
Bus, tog, taxa, fly, færge mv.	3 925	4 295	5 451	1,7	1,7	1,8
Porto, telefon, telefonabonnement mv.	4 937	6 005	6 780	2,2	2,4	2,2
Fritidsudstyr, underholdning og rejser	25 599	28 220	39 170	11,2	11,3	12,8
Tv, musikanlæg, cd, pc, fotoudstyr mv.	5 169	5 846	7 959	2,3	2,3	2,6
Campingvogn, båd, musikinstrumenter mv.	787	1 956	3 190	0,3	0,8	1,0
Sportsudstyr, legetøj, planter, kæledyr mv.	5 572	6 185	7 867	2,4	2,5	2,6
Forlystelser, tv-licens mv.	7 230	7 434	9 683	3,2	3,0	3,2
Aviser, bøger, papir mv.	3 487	3 310	3 939	1,5	1,3	1,3
Pakkede rejser	3 355	3 489	6 531	1,5	1,4	2,1
Andre varer og tjenester	29 936	33 870	45 512	13,1	13,5	14,8
Uddannelser	968	976	1 688	0,4	0,4	0,6
Restaurant, kantine, hotel, camping mv.	10 030	9 881	16 166	4,4	3,9	5,3
Frisører, skønhedspleje mv.	5 017	5 532	6 940	2,2	2,2	2,3
Smykker, tasker, barnevogne mv.	1 349	1 818	1 951	0,6	0,7	0,6
Daginstitutioner	2 864	3 164	3 368	1,2	1,3	1,1
Forsikringer og andre tjenesteydelser mv.	9 707	12 498	15 399	4,2	5,0	5,0

Nye tal forventes offentliggjort marts 2011

www.statistikbanken.dk/fu5 og fu6

Tabel 212 Forbrug fordelt efter husstandstype. 2007

	Enlige under 60 år uden børn	Enlige 60 år + uden børn	Enlige med børn	2 voksne, hoved- person u. 60 år uden børn	2 voksne, hoved- person 60 år + uden børn	2 voksne med børn	Husstande med mindst 3 voksne	Alle
	kr. pr. husstand							
A. Erhvervsindkomst (B+C)	246 455	19 774	267 283	541 781	142 399	741 732	745 654	383 099
B. Løn mv.	230 152	20 728	255 693	513 253	127 185	682 033	725 344	358 958
C. Virksomhedsoverskud mv.	16 303	-954	11 590	28 528	15 214	59 699	20 310	24 141
D. Formueindkomster	38 825	43 094	13 859	42 023	57 942	46 724	48 464	43 860
E. Overførsler fra private	11 908	83 815	28 324	23 157	103 781	19 949	18 698	40 928
F. Overførsler fra det offentlige	46 308	118 196	85 296	54 599	167 995	56 935	89 523	83 364
G. Andre indkomster og afstemning	2 053	3 090	15 234	4 473	6 793	10 616	5 872	5 890
H. Bruttoindkomst (A+D+E+F+G)	345 550	267 968	409 996	666 033	478 910	875 955	908 210	557 142
I. Kapitaloverførsler til husstanden	2 469	9 782	864	5 596	12 923	4 417	18 979	7 228
J. Samlet indkomst (H+I)	348 019	277 750	410 860	671 629	491 833	880 372	927 189	564 369
K. Indkomstskatter mv.	107 441	80 039	108 012	210 524	193 820	281 102	284 402	180 394
L. Private renteudgifter mv.	21 015	8 134	25 292	45 727	25 689	68 869	48 792	35 563
M. Disponibel indkomst (J-K-L)	219 563	189 577	277 556	415 378	272 325	530 401	593 995	348 413
N. Udbetalinger fra kapitalpensioner	-	4 789	292	1 058	21 626	191	981	4 030
O. Skat af udbet. fra kapitalpensioner	-	1 914	117	423	9 180	76	391	1 684
P. Beløb til rådighed (M+N-O)	219 563	192 452	277 732	416 013	284 771	530 516	594 585	350 759
Q. Bøder	363	57	763	359	123	521	409	333
R. Gaver, velgørenhed	2 407	15 552	734	3 712	12 690	2 061	2 989	6 072
S. Kontingent til foreninger	2 703	1 236	3 661	6 321	3 376	7 851	8 025	4 641
T. Nettoopsparing (U+V+X+Y)	19 631	6 171	-13 471	65 055	-45 253	70 757	107 575	31 680
U. Pensions- og ATP-bidrag	28 034	6 860	30 572	63 871	29 694	85 430	69 885	45 563
V. Indbetaling til privat livsforsikring	1 245	64	2 085	2 588	823	2 988	2 999	1 739
X. Værdi af til- og ombygning af bolig	5 248	1 572	13 323	31 423	17 779	39 502	9 219	18 146
Y. Opsparing i øvrigt inkl. residual	-14 897	-2 325	-59 451	-32 827	-93 548	-57 164	25 472	-33 769
Z. Forbrug (P-Q-R-S-T)	194 459	169 436	286 045	340 566	313 835	449 325	475 587	308 033
Fødevarer	15 706	17 320	32 278	32 827	32 687	48 334	50 827	31 165
Drikkevarer og tobak	8 427	6 165	8 017	13 187	11 595	11 527	14 854	10 370
Beklædning og fodtøj mv.	10 205	5 649	29 149	16 603	11 309	30 644	20 819	16 468
Boligbenyttelse	42 973	53 295	62 358	60 846	73 604	79 022	76 161	62 504
Elektricitet, opvarmning	13 065	16 000	19 437	21 439	22 830	26 705	24 428	20 167
Boligudstyr, husholdningstjenester o.l.	9 426	7 204	15 148	24 188	20 692	28 560	21 799	18 071
Medicin og lægeudgifter	5 175	7 429	4 774	8 564	15 871	7 407	12 452	8 556
Køb af transportmidler	12 735	4 114	8 861	22 932	16 741	35 004	47 275	20 568
Anden transport og kommunikation	22 685	13 457	34 675	45 384	30 641	53 863	57 206	35 484
Fritidsudstyr, underholdning og rejser	24 946	19 923	31 505	44 872	37 711	50 932	82 337	39 170
Andre varer og tjenester	29 116	18 882	39 844	49 723	40 156	77 327	67 430	45 512
Indirekte tilskud fra det offentlige i alt	23 415	45 994	132 481	30 934	22 539	142 824	93 731	62 867
Indirekte tilskud vedrørende børnepasning	-	-	50 288	-	-	60 883	3 485	14 852
Indirekte tilskud vedrørende uddannelse	15 935	1 025	72 970	23 437	1 389	69 214	81 483	31 284
Indirekte tilskud vedrørende sundhed	7 480	44 969	9 223	7 497	21 150	12 727	8 763	16 731
Produktions- og importskatter i alt	41 798	35 099	61 406	83 152	77 651	106 943	113 884	71 994
Moms	25 257	20 197	40 748	50 547	44 193	66 726	63 504	43 182
Punktafgifter	13 786	10 139	16 507	26 873	25 100	32 174	43 649	23 040
Stempelafgifter	158	106	165	668	1 083	787	226	490
Ejendomsskatter	2 598	4 658	3 987	5 065	7 275	7 256	6 505	5 282
	antal							
Personer pr. husstand	1,0	1,0	2,6	2,0	2,0	3,9	3,8	2,2
Heraf voksne	1,0	1,0	1,0	2,0	2,0	2,0	3,1	1,7
Husstande i undersøgelsen	536	378	117	439	435	500	138	2 543
Husstande i Danmark - tusinde	532	411	115	402	341	505	200	2 506

Nye tal forventes offentliggjort marts 2011

www.statistikbanken.dk/fu5 og [fu6](http://www.statistikbanken.dk/fu6)

Tabel 213 Forbrug fordelt efter boligform. 2007

	Eget hus	Egen ejerlejlighed	Lejet hus	Lejet lejlighed	Andelsbolig	Lejet værelse	Tjenestebolig mv. ¹	Alle
	kr. pr. husstand							
Samlet indkomst	752 844	639 959	408 780	334 547	436 952	151 524	914 065	564 369
Indkomstskatter mv.	233 416	323 260	125 747	96 443	143 095	37 109	320 500	180 394
Beløb til rådighed	465 314	255 769	276 037	230 617	280 703	110 175	561 564	350 759
Nettoopsparing	69 856	-124 564	15 979	10 666	9 683	-6 952	112 990	31 680
Forbrug i alt	382 050	362 850	249 726	214 239	257 139	115 542	440 144	308 033
A Fødevarer	37 706	31 623	28 171	23 212	26 623	12 326	45 098	31 165
B Drikkevarer og tobak	11 061	11 711	10 038	9 632	9 649	4 416	11 140	10 370
C Beklædning og fodtøj	19 303	18 290	12 431	12 618	16 321	12 111	39 700	16 468
D Boligbenyttelse i alt	70 616	90 342	55 914	50 702	51 949	25 233	45 936	62 504
Husleje	665	245	47 380	43 755	43 138	22 538	26 236	20 490
Stempelafg. mv. vedr. lån med pant i andelsbolig	-	-	-	12	149	-	-	15
Fast leje af sommerhus og campingplads o.l.	144	315	258	178	201	28	59	175
Beregnet husleje mv., ejerbolig	39 461	29 305	-	-	-	-	4 418	20 550
Ejendomsskat, ejerbolig	7 402	6 881	25	107	19	-	-	3 964
Stempelafg. mv. vedr. lån med pant i ejerbolig	320	2 296	-	-	-	-	-	282
Værdi af fri bolig	21	-	-	57	-	-	6 306	39
Beregnet husleje mv., fritidsbolig	1 967	2 222	753	918	1 781	-	3 343	1 536
Ejendomsskat, fritidsbolig	659	501	194	278	718	-	1 819	499
Stempelafg. mv. vedr. lån med pant i fritidsbolig	-	-	18	1	70	-	-	7
Materialer til vedligeholdelse af bolig	2 179	706	837	391	402	1 024	-	1 316
Materialer til reparation af bolig	1 527	6 203	1 083	449	271	79	-	1 321
Fliser mv. til have	530	-	37	68	321	-	-	302
Reparation mv., håndværker, bolig	6 744	22 762	860	897	1 466	-	-	4 946
Vandforsyning	1 978	1 854	1 271	978	1 246	463	1 533	1 544
Renovation	1 963	1 794	1 497	1 347	824	676	771	1 624
Vandafledningsafgift, kloak	2 457	2 323	1 273	936	885	341	1 405	1 757
Diverse vedligeholdelse o.l.	2 211	5 643	368	149	233	39	14	1 468
Fællesudgifter, kontingenter o.l.	390	7 293	61	182	226	45	31	670
E Elektricitet, opvarmning	26 154	17 968	17 381	13 453	15 798	4 896	20 258	20 167
F Boligudstyr, husholdningstjenester o.l.	22 463	35 105	13 473	10 057	15 483	4 458	29 628	18 071
G Medicin og lægeudgifter	10 329	8 148	7 820	5 353	11 416	3 118	6 409	8 556
H Køb af transportmidler	29 153	25 704	16 619	9 885	11 415	733	27 247	20 568
I Anden transport og kommunikation	45 990	34 789	29 261	22 600	28 226	16 964	57 124	35 484
J Fritidsudstyr, underholdning og rejser	49 952	38 129	31 108	26 732	33 000	13 099	54 624	39 170
K Andre varer og tjenester	59 324	51 042	27 509	29 996	37 258	18 188	102 980	45 512
Betalte boligrenter (renter af lån i bolig)	43 228	54 912	829	1 090	2 256	-	-	24 335
Værdi af til- og ombygning mv. af bolig	28 664	27 949	8 477	2 122	18 880	-	658	18 146
Samlet indkomst pr. person	283 024	353 568	207 503	199 135	257 030	139 013	286 541	258 885
Forbrug i alt pr. person	143 628	200 470	126 764	127 523	151 258	106 002	137 976	141 299
	antal mv.							
Areal til beboelse, m²	144	89	101	78	89	51	154	112
Opførelsesår	1949	1941	1957	1948	1948	1966	1939	1949
Antal personer i husstanden	2,7	1,8	2,0	1,7	1,7	1,1	3,2	2,2
Heraf voksne	1,9	1,5	1,6	1,4	1,4	1,1	2,0	1,7
Antal husstande i undersøgelsen	1 272	168	174	649	229	46	5	2 543
Antal husstande i Danmark - tusinde	1 200	141	219	689	203	50	5	2 506
Antal personer i Danmark - tusinde	3 195	255	431	1 155	345	54	17	5 452

¹ Pga. det lille antal husstande i stikprøven er tallene usikre.

Nye tal forventes offentliggjort marts 2011

www.statistikbanken.dk/fu5 og fu6

Tabel 214 Familiernes besiddelse af varige forbrugsgoder

	1990	1995	2000	2005	2009
	tusinde				
Antal familier	2 174	2 227	2 269	2 356	2 455
	pct.				
Ejrbolig	59	60	63	59	...
Sommerhus	11	9	11	11	...
Tørretumbler	24	33	40	47	53
Vaskemaskine	70	72	76	79	79
Opvaskemaskine	29	40	49	56	59
Mikrobølgeovn	17	37	52	68	72
Video	42	73	78	84	68
Cd-afspiller	...	66	84	93	91
Pc	15	37	65	84	86
Telefonvarer	...	26	42	47	...
Mobiltelefon	...	20	68	92	98
Fastnettelefonabonnement	95	68
Fax	...	9	15
Dvd-afspiller	7	68	86
Videokamera	...	15	20	24	31
Cd-rom	...	11	53	80	...
Dvd-drev	13	59	...
Internet	46	73	81
Digital kamera	48	73
Digital videokamera	12	24
Dvd-optager	8	28
Fladskærms TV	56
Digitalt TV	53
MP3-afspiller	48
MP4-afspiller	14
DAB-radio	29
GPS-navigation	42
	antal				
Interviewede personer	1 385	1 533	948	948	922

Anm.: Resultaterne er behæftet med en usikkerhed på op til +/- 3 procentpoint.

Nye tal forventes offentliggjort maj 2011

www.statistikbanken.dk/varforbr

Tabel 215 Prisindeks for indenlandsk vareforsyning efter varernes anvendelse

	Vægt- fordeling	2008 gns.	2009 gns.
	pct.	—2005 =100—	
Prisindeks for indenlandsk vareforsyning i alt	100,00	115,4	108,0
Produktionsmidler	62,84	119,1	109,3
Råvarer til landbrug	3,08	149,5	135,6
Råvarer til øvrige erhverv	42,33	120,8	109,8
Brændstoffer og smøreolier	4,46	145,3	117,2
Maskiner og værktøj; varetransportmidler	12,98	98,1	98,5
Forbrugsvarer	37,16	106,8	105,7
Animalske fødevarer ekskl. fisk	6,56	111,0	106,5
Fisk og fiskeprodukter	1,94	102,1	104,2
Vegetabiliske fødevarer	2,81	118,3	115,3
Nydelsesmidler	2,81	109,9	114,0
Andre forbrugsvarer	23,04	103,4	102,6
Fordelt efter oprindelse:			
Danske varer	36,77	122,4	114,5
Danske produktionsmidler	25,35	127,7	115,8
Danske forbrugsvarer	11,43	110,4	111,5
Importvarer	63,23	110,1	103,5
Importerede produktionsmidler	37,49	112,6	104,6
Importerede forbrugsvarer	25,74	104,0	101,6
Importerede uforarbejdede råvarer i alt			
= Råvareprisindeks i alt	9,27	136,8	110,3
Råvarer til landbrug	0,61	148,1	128,1
Råvarer til øvrige erhverv	6,17	129,8	101,9
Brændstoffer og smøreolier	2,49	153,4	127,2

Nye tal forventes offentliggjort januar 2011

www.statistikbanken.dk/pris10 og pris11

Tabel 216 Indenlandsk forsyning af nogle vigtige næringsmidler

	Forsyning i alt		
	2007	2008	2009
	tusinde tons		
Mælk og fløde			
Sødmælk og letmælk ¹	230	220	210
Skummetmælk og kærnemælk	279	296	303
Ymer og yoghurt	111	106	107
Andre konsummælkprodukter ²	73	71	..
Fløde (inkl. creme fraiche)	51	48	49
Fedtstoffer			
Smør ³	10	10	10
Margarine	45	44	42
Ost
Æg	92	..	86
Kød			
Oksekød og kalvekød ⁴	150	145	141
Svinekød ⁴	208	203	198
Fjerkrækød	124	124	117
Hestekød	0	0	0
Fårekød og lammekød	8	8	7
Vildtkød	4	4	4
Mel og gryn mv.			
Hvedemel	310	362	...
Durumhvede fx pastaprodukter	32
Rugmel	82	91	...
Havregryn	26	34	...
Risengryn og risemel	34	40	...
Andet mel og gryn mv.	58	57	...
Sukker
Kartofler	299	302	304
Økologiske produkter⁵			
Mælk og fløde	166	182	172
Æg	8	8	8

Anm.: Tallene angiver, hvor meget der er til rådighed til befolkningens forbrug af de nævnte varer.

¹ Ekskl. naturmælk hos producenter til konsum. ² Omfatter forskellige syrnede produkter samt kakaomælk og kakaoskummetmælk. ³ Hertil kommer blandingsprodukter, der siden 1996 har udgjort ca. 27 mio. kg årligt. ⁴ Tallene er eksklusive forbruget af spiselige biprodukter. ⁵ Andel af samlet forsyning.

Nye tal forventes offentliggjort april 2011

 og www.statistikbanken.dk/fvf1

Tabel 217		Forbrug af drikke- og tobaksvarer		
	2006	2007	2008	
	mio. liter			
Forbrug af øl	554	542	520	
Afgiftsbelagt salg af pilsnerækvivalenter	474	462	440	
Skønnet grænsehandel (netto)	80	80	80	
Forbrug af vin	172	178	184	
Afgiftsbelagt salg	162	168	174	
Skønnet grænsehandel (netto)	10	10	10	
Forbrug af spiritus	25	26	25	
Afgiftsbelagt salg	23	25	23	
Skønnet grænsehandel (netto)	2	2	2	
Forbrug af alkoholsodavand	5	6	5	
Afgiftsbelagt salg	5	6	5	
Skønnet grænsehandel (netto)	0	0	0	
	gns. antal liter			
Forbrug af ren alkohol pr. indbygger	10,0	10,0	9,7	
Forbrug af ren alkohol pr. indbygger over 14 år	12,1	12,1	11,7	
	mio. stk.			
Forbrug af cigaretter, cigarillos mv.	8 635	8 226	8 185	
Afgiftsbelagt salg	8 335	8 026	7 985	
Skønnet grænsehandel (netto)	300	200	200	
	stk.			
Gns. forbrug af cigaretter, cigarillos mv.				
Pr. indbygger	1 589	1 510	1 485	
Pr. indbygger over 14 år	1 924	1 832	1 789	
	tons			
Forbrug af røgtobak	1 332	1 208	1 149	
Afgiftsbelagt salg	1 032	908	849	
Skønnet grænsehandel (netto)	300	300	300	

Nye tal forventes offentliggjort juli 2010

www.statistikbanken.dk/alko2 og [alko4](http://www.statistikbanken.dk/alko4)

Tabel 218 Gennemsnitspriser på fødevarer

		1970	1980	1990	2000	2009
Mængde		kr. i løbende priser				
Rugbrød, groft	1 kg	1,43	4,56	7,46	13,63	16,81
Franskbrød, alm.	300 g	1,16	3,23	5,81	7,38	8,80
Rundstykker	1 stk	0,38	1,10	2,12	2,99	4,40
Wienerbrød, alm.	1 stk	0,68	2,05	4,43	6,51	9,21
Tørkage, alm.	1 stk	0,83	2,78	6,10	8,83	11,47
Oksesmåkød	1 kg	15,09	43,44	77,73	98,71	124,84
Hamburgerryg	1 kg	22,96	40,72	70,31	57,30	62,81
Bayerske pølser	1 kg	13,16	31,17	53,46	47,89	63,62
Leverpostej	1 kg	11,80	22,34	31,18	30,33	42,48
Medisterpølse	1 kg	11,61	23,70	35,73	38,27	49,54
Torsk, middelstore	1 kg	4,44	15,30	38,97	60,80	106,10
Rødspætter, middelstore	1 kg	8,26	24,21	57,42	88,76	114,25
Sødmælk	1/1 l	1,29	3,49	6,39	6,19	7,61
Piskefløde	1/2 l	4,57	9,71	12,84	12,84	11,87
Ost, 45%	1 kg	10,70	39,15	65,27	62,93	80,48
Æg, str. L	10 stk	5,40	9,71	14,12	18,32	23,40
Smør, saltet	1 kg	12,52	23,85	41,20	45,40	13,95
Spiseæbler	1 kg	3,42	7,58	12,06	13,13	14,88
Vindruer	1 kg	7,77	23,55	33,67	28,82	32,54
Appelsiner	1 kg	3,10	7,96	11,27	11,43	12,07
Bananer	1 kg	3,62	9,02	13,46	14,53	15,45
Gulerødder	1 kg	2,60	7,28	8,34	8,58	7,66
Løg	1 kg	3,60	8,07	8,49	8,35	6,44
Tomater	1 kg	7,90	20,27	25,33	25,29	27,71
Agurker	1 kg	6,92	13,98	18,75	21,27	21,40
Hvidkål	1 kg	1,35	2,88	4,75	5,14	6,13
Blomkål	1 kg	4,19	10,19	12,91	12,51	14,94
Kartofler, danske	1 kg	1,18	2,82	4,49	7,11	8,86
Kaffe	1 kg	26,55	60,97	51,87	61,25	62,32

Nye tal offentliggøres hver måned

www.statistikbanken.dk/06

Tabel 219 Nettoprisindeks

	Jan.	Feb.	Marts	April	Maj	Juni	Juli	Aug.	Sept.	Okt.	Nov.	Dec.	Års gns.	Stigning 1 pct.
	2000=100													
2000	98,1	98,9	99,5	99,7	100,1	100,4	100,0	99,8	100,6	100,8	101,0	100,9	100,0	3,1
2001	100,4	101,4	102,0	102,5	102,9	102,9	102,4	102,3	102,8	103,0	102,8	103,0	102,4	2,4
2002	103,1	104,1	104,7	105,1	105,2	105,1	104,8	104,8	105,5	105,7	105,6	105,6	104,9	2,5
2003	105,8	107,0	107,8	107,8	107,6	107,5	106,9	106,9	107,5	107,6	107,8	107,6	107,3	2,3
2004	107,4	108,3	108,9	109,0	109,4	109,1	108,7	108,4	109,0	109,4	109,1	108,9	108,8	1,4
2005	108,7	109,9	110,6	111,2	111,1	111,2	111,0	111,0	111,9	111,8	111,5	111,6	111,0	2,0
2006	111,3	112,4	112,8	113,4	113,5	113,7	113,5	113,5	113,8	113,6	113,6	113,6	113,2	2,0
2007	113,3	114,7	115,1	115,4	115,6	115,5	115,1	114,9	115,6	116,0	116,8	116,7	115,4	1,9
2008	117,1	118,6	119,1	119,5	120,1	120,4	120,2	120,3	120,7	120,5	120,2	119,8	119,7	3,7
2009	119,5	121,7	122,1	122,1	122,5	122,8	122,3	122,6	122,6	122,7	122,7	122,4	122,2	2,1

Nye tal offentliggøres hver måned

www.statistikbanken.dk/pris7

Tabel 220 Forbrugerprisindeks, årgennemsnit

År	Indeks	Årlig stigning i pct.	År	Indeks	Årlig stigning i pct.	År	Indeks	Årlig stigning i pct.	År	Indeks	Årlig stigning i pct.
1900=100											
1901	100	-0,2	1931	178	-5,7	1961	555	4,5	1991	4 353	2,4
1902	101	1,3	1932	177	-0,7	1962	591	6,6	1992	4 445	2,1
1903	101	-0,2	1933	181	2,7	1963	622	5,2	1993	4 500	1,3
1904	102	1,3	1934	188	3,9	1964	645	3,6	1994	4 590	2,0
1905	102	-0,5	1935	196	3,8	1965	686	6,4	1995	4 686	2,1
1906	103	0,7	1936	198	1,2	1966	733	6,8	1996	4 785	2,1
1907	106	3,5	1937	205	3,6	1967	787	7,4	1997	4 890	2,2
1908	107	0,9	1938	207	1,2	1968	850	8,0	1998	4 980	1,8
1909	108	0,7	1939	213	2,9	1969	880	3,5	1999	5 104	2,5
1910	109	0,7	1940	266	24,4	1970	937	6,5	2000	5 253	2,9
1911	109	0,2	1941	305	14,7	1971	992	5,9	2001	5 377	2,4
1912	113	3,8	1942	315	3,5	1972	1 058	6,6	2002	5 507	2,4
1913	116	2,6	1943	318	0,8	1973	1 156	9,3	2003	5 622	2,1
1914	119	2,3	1944	325	2,2	1974	1 333	15,3	2004	5 687	1,2
1915	140	18,0	1945	328	1,1	1975	1 461	9,6	2005	5 790	1,8
1916	165	17,8	1946	326	-0,7	1976	1 592	9,0	2006	5 900	1,9
1917	191	15,8	1947	335	2,9	1977	1 769	11,1	2007	6 001	1,7
1918	223	16,8	1948	344	2,5	1978	1 946	10,0	2008	6 205	3,4
1919	264	18,6	1949	352	2,4	1979	2 133	9,6	2009	6 287	1,3
1920	315	19,3	1950	384	9,1	1980	2 396	12,3			
1921	268	-15,0	1951	429	11,7	1981	2 677	11,7			
1922	228	-15,0	1952	439	2,2	1982	2 948	10,1			
1923	237	4,2	1953	436	-0,5	1983	3 152	6,9			
1924	251	6,0	1954	444	1,9	1984	3 350	6,3			
1925	244	-2,8	1955	474	6,7	1985	3 507	4,7			
1926	207	-15,0	1956	498	5,0	1986	3 636	3,7			
1927	200	-3,4	1957	504	1,2	1987	3 782	4,0			
1928	199	-0,6	1958	509	0,9	1988	3 953	4,5			
1929	198	-0,6	1959	519	2,1	1989	4 142	4,8			
1930	188	-4,8	1960	531	2,3	1990	4 251	2,6			

Nye tal forventes offentliggjort januar 2011

www.statistikbanken.dk/pris8 og pris9

Tabel 221 Forbrugerprisindeks

	Jan.	Feb.	Marts	April	Maj	Juni	Juli	Aug.	Sept.	Okt.	Nov.	Dec.	Års gns.	Stigning i pct.
2000=100														
2000	98,3	98,9	99,6	99,7	100,1	100,4	100,0	99,9	100,6	100,8	100,9	100,8	100,0	2,9
2001	100,6	101,3	101,9	102,4	102,8	102,7	102,4	102,4	102,9	103,0	102,8	103,0	102,4	2,3
2002	103,1	103,8	104,5	104,9	105,0	105,0	104,7	104,8	105,4	105,6	105,6	105,6	104,8	2,4
2003	105,8	106,8	107,5	107,5	107,3	107,3	106,7	106,6	107,4	107,1	107,2	107,1	107,0	2,1
2004	107,0	107,8	108,3	108,4	108,7	108,5	108,1	107,9	108,6	108,9	108,6	108,4	108,3	1,2
2005	108,1	109,2	109,8	110,4	110,3	110,4	110,3	110,3	111,2	111,1	110,8	110,8	110,2	1,8
2006	110,4	111,5	111,9	112,4	112,5	112,8	112,5	112,5	112,9	112,8	112,7	112,8	112,3	1,9
2007	112,4	113,6	114,1	114,3	114,5	114,4	113,9	113,7	114,3	114,7	115,5	115,4	114,2	1,7
2008	115,7	117,1	117,6	118,0	118,4	118,8	118,4	118,6	119,1	118,9	118,6	118,2	118,1	3,4
2009	117,8	119,3	119,7	119,6	119,9	120,2	119,6	119,9	120,1	120,1	120,1	119,9	119,7	1,3

Nye tal offentliggøres hver måned

www.statistikbanken.dk/pris12

Tabel 222 Forbrugerprisindeks for hovedgrupper

	Vægte pr. jan. 2009	2008 gns.	2009 gns.
		—————2000 =100—————	
Forbrugerprisindeks i alt	100,00	118,1	119,7
Fødevarer og ikke-alkoholiske drikkevarer	11,53	123,8	123,7
Fødevarer	10,20	123,5	123,3
Ikke-alkoholiske drikkevarer	1,33	126,5	126,7
Alkoholiske drikkevarer og tobak	3,68	105,5	107,8
Alkoholiske drikkevarer	1,79	101,6	104,6
Tobak	1,89	109,7	111,2
Beklædning og fodtøj	4,98	96,9	98,1
Beklædning	4,11	93,4	93,4
Fodtøj	0,87	114,3	121,9
Bolig	27,86	125,3	127,8
Husleje	19,91	121,5	125,1
Vedligeholdelse og reparation af boligen	0,83	122,4	124,8
Vandforsyning og andre tjenester ifm. boligen	1,80	148,5	159,3
Brændsel, el, gas og varme	6,32	130,9	127,5
Boligudstyr og husholdningstjenester	6,07	113,1	116,4
Møbler og boligudstyr, tæpper mv.	2,31	107,9	110,8
Boligtekstiler	0,52	108,8	109,9
Husholdningsapparater og reparation heraf	0,87	103,6	106,6
Glas, service og husholdningsredskaber	0,80	117,7	124,4
Værktøj og udstyr til hus og have	0,57	109,3	111,2
Varer og tjenester til almindelig husførelse	0,89	134,9	138,6
Sundhed	2,75	110,2	113,7
Medicinske produkter og udstyr	1,26	92,2	96,2
Ambulant behandling	1,07	130,8	134,1
Hospitalsbehandling	0,42	124,5	126,7
Transport	14,15	123,5	121,4
Anskaffelse af køretøj	6,64	111,3	110,6
Drift af personlige transportmidler	6,32	128,5	126,4
Transporttjenester	1,19	133,4	134,6
Kommunikation	2,13	87,7	85,2
Fritid og kultur	11,46	103,4	104,2
Audiovisuelt og fotografisk udstyr og databehandlingsudstyr	2,74	57,6	52,3
Andre større forbrugsgoder ifm. fritid og kultur	0,64	111,3	112,4
Andet tilbehør til fritid, haver og kæledyr	2,36	104,4	105,8
Tjenester ifm. fritid, kultur og sport	2,92	129,7	134,9
Aviser, bøger og papirvarer	1,60	130,1	132,7
Charterrejser	1,20	127,2	137,7
Uddannelse	0,73	159,1	166,4
Restauranter og hoteller	5,00	124,6	127,3
Restauranter, cafeer, kantiner mv.	4,73	124,6	127,6
Overnatning, hoteller, camping og vandrerhjem	0,28	127,1	124,3
Andre varer og tjenester	9,66	125,5	129,8
Personlig pleje	2,20	122,0	123,6
Andre personlige effekter	0,77	119,1	121,9
Daginstitutioner og social forsyning	1,91	122,8	129,7
Forsikringer	2,53	141,0	146,6
Finansielle tjenester	1,77	120,6	123,6
Andre tjenester	0,49	130,6	136,0
Varer i alt	53,45	112,4	112,0
Tjenester i alt	46,55	125,3	129,3

Nye tal forventes offentliggjort januar 2011

www.statistikbanken.dk/pris6

Tabel 223 Prisindeks for ejendomssalg. 2008

	Enfamiliehuse	Sommerhuse	Ejerlejligheder
	2006=100		
Hele landet	101,1	100,3	86,7
Region Hovedstaden	89,2	92,4	81,8
Region Sjælland	99,1	95,9	95,9
Region Syddanmark	113,3	107,1	104,7
Region Midtjylland	107,3	105,8	93,7
Region Nordjylland	109,3	106,0	102,7
Landsdel København by	89,8	..	82,3
Landsdel Københavns omegn	88,1	..	77,7
Landsdel Nordsjælland	88,9	90,6	90,6
Landsdel Bornholm	112,7	152,6	..
Landsdel Østsjælland	90,9	86,6	89,9
Landsdel Vest- og Sydsjælland	103,8	96,7	101,9
Landsdel Fyn	112,1	108,3	103,2
Landsdel Sydjylland	114,3	107,1	106,3
Landsdel Østjylland	104,0	107,6	90,4
Landsdel Vestjylland	114,8	103,7	117,5
Landsdel Nordjylland	109,3	106,0	102,7

Nye tal forventes offentliggjort november 2010

www.statistikbanken.dk/ejen66

Tabel 224 Tvangsauktioner

	2008	2009
I alt	2 840	4 140
Landbrugsejendomme	74	120
Enfamiliehuse	1 586	2 342
Ejerlejligheder	381	518
Fritidsboliger	215	302
Flerfamilieejendomme	124	169
Kombinerede beboelses- og forretningsejendomme	152	259
Ubebyggede grunde	92	128
Erhvervsjendomme	136	206
Nedlagte landbrug	80	96

Nye tal forventes offentliggjort januar 2011

www.statistikbanken.dk/tvang1

Tabel 225 Indeks for udviklingen i kontantpriser, alm. fri handel

	2000	2008
	indeks, 2006 = 100	
Enfamiliehuse	56,9	101,1
Ejendomme med 2 lejligheder	56,5	102,5
Ejendomme med 3 lejligheder	63,5	110,7
Ejendomme med 4-8 lejligheder	38,9	111,4
Ejendomme med 9 eller flere lejligheder	34,3	108,6
Blandet beboelse/forretning	46,6	106,9
Rene forretningsejendomme	72,9	115,8
Fabriks- og lagerejendomme	83,0	121,2
Landbrug	51,5	133,1
Sommerhuse	45,3	100,3
Grunde under 2.000 m ²	73,7	104,8
Ejerlejligheder	46,1	86,7

Nye tal forventes offentliggjort november 2010

www.statistikbanken.dk/ejen6

Tabel 226 Vurderingsresultater

	Ejendomsvurdering 2007			Ejendomsvurdering 2008		
	Vurde- ringer	Ejen- doms- værdi	Grund- værdi	Vurde- ringer	Ejen- doms- værdi	Grund- værdi
	antal	mio. kr.		antal	mio. kr.	
Hele landet i alt	2 062 245	5 602 332	1 527 594	2 083 996	6 026 658	1 636 580
Enfamiliehuse	1 165 264	2 270 259	712 498	1 178 203	2 296 175	718 293
To- og trefamiliehuse	26 495	75 806	19 842	26 447	75 098	19 760
Større boligejendomme samt forretnings- ejendomme med eller uden beboelse	96 996	1 228 997	264 243	99 746	1 326 864	287 863
Ejerlejligheder	217 475	356 181	56 150	225 817	372 556	58 732
Sommerhuse på egen jord	193 838	273 218	93 143	195 748	276 594	93 345
Fabriks- og lagerejendomme	18 769	190 099	35 460	18 834	216 359	38 573
Landbrugsejendomme	90 400	451 916	119 650	88 670	635 605	179 706
Frugtplantage, gartneri, planteskole	2 067	7 791	1 126	2 012	9 233	1 506
Særskilt vurdering af skove, plantager	5 488	25 207	6 696	5 535	36 318	10 072
Ubebyggede arealer	114 691	92 632	73 073	115 013	122 867	90 131
Stats- og kommunale ejendomme	13 549	266 476	65 600	13 336	295 669	68 124
Andre vurderinger	117 213	363 750	80 112	114 635	363 318	70 476

Kilde: Skat

Nye tal forventes offentliggjort marts 2011

www.statistikbanken.dk/06

Tabel 227 Ejendomssalg i almindelig fri handel

	Antal salg i alt		Gns. pris pr. ejendom tusinde kr.		Købesum i pct. af ejendomsvurdering ¹	
	2007	2008	2007	2008	2007	2008
Enfamiliehuse						
Hele landet	51 686	39 702	1 819	1 826	138,5	103,5
Region Hovedstaden	8 596	7 060	3 279	3 139	135,8	96,1
Region Sjælland	9 134	6 433	1 819	1 793	136,0	99,1
Region Syddanmark	13 833	10 670	1 422	1 458	142,1	110,9
Region Midtjylland	13 011	9 972	1 613	1 621	142,4	108,3
Region Nordjylland	7 112	5 567	1 196	1 235	135,3	111,4
Landsdel København by	1 110	885	3 743	3 526	134,1	100,8
Landsdel Københavns Omegn	2 968	2 660	3 549	3 427	131,2	96,6
Landsdel Nordsjælland	3 662	2 924	3 455	3 165	139,9	93,2
Landsdel Bornholm	856	591	1 000	1 017	145,0	112,2
Landsdel Østsjælland	1 892	1 553	2 890	2 718	139,2	93,4
Landsdel Vest- og Sydsjælland	7 242	4 880	1 538	1 498	134,4	102,8
Landsdel Fyn	5 432	4 178	1 510	1 533	148,0	108,7
Landsdel Sydjylland	8 401	6 492	1 364	1 411	138,1	112,6
Landsdel Østjylland	7 330	5 745	1 930	1 890	145,8	106,2
Landsdel Vestjylland	5 681	4 227	1 208	1 258	135,8	112,8
Landsdel Nordjylland	7 112	5 567	1 196	1 235	135,3	111,4
Ejerlejligheder						
Hele landet	18 539	13 546	1 675	1 710	118,7	97,7
Region Hovedstaden	9 883	7 231	2 035	2 051	115,9	96,3
Region Sjælland	1 728	1 075	1 265	1 326	125,1	97,7
Region Syddanmark	2 058	1 599	1 121	1 192	134,5	100,9
Region Midtjylland	3 447	2 574	1 358	1 367	117,8	100,5
Region Nordjylland	1 423	1 067	1 049	1 100	134,7	103,6
Landsdel København by	5 962	4 334	2 110	2 068	113,2	95,6
Landsdel Københavns Omegn	2 357	1 805	1 856	2 124	118,0	97,9
Landsdel Nordsjælland	1 499	1 063	1 989	1 859	128,6	96,8
Landsdel Bornholm	65	29	760	922	141,5	140,7
Landsdel Østsjælland	693	435	1 694	1 653	126,5	96,3
Landsdel Vest- og Sydsjælland	1 035	640	1 040	1 092	123,9	99,1
Landsdel Fyn	924	740	1 181	1 220	137,1	101,8
Landsdel Sydjylland	1 134	859	1 073	1 172	132,3	100,2
Landsdel Østjylland	2 687	1 981	1 469	1 463	115,7	98,5
Landsdel Vestjylland	760	593	930	1 016	132,2	113,0
Landsdel Nordjylland	1 423	1 067	1 049	1 100	134,7	103,6
Andre ejendomme						
Ejendomme med 2 lejligheder	1 606	1 187	1 811	1 806	104,3	80,5
Ejendomme med 3 lejligheder	418	272	1 826	1 715	115,8	89,3
Ejendomme med 4-8 lejligheder	708	447	4 098	3 551	128,1	112,3
Ejendomme m 9 el. flere lejl.	307	174	19 994	20 516	111,1	124,2
Blandet beboelse-forretning	2 694	1 843	5 317	5 026	137,0	112,9
Rene forretningsejendomme	1 812	1 271	10 172	11 572	132,7	116,7
Fabriks- og lagerejendomme	1 378	984	10 914	8 667	124,4	112,7
Landbrug i alt	4 011	3 631	229	263	140,4	114,9
Sommerhuse	7 624	5 420	1 428	1 407	128,2	106,3
Grunde under 2.000 m ²	9 394	6 226	400	505	137,2	130,4
Grunde 2.000 m ² +	1 893	1 381	126	96	92,3	137,0

Anm.: For grunde er gennemsnitsprisen pr. m², for landbrug er gennemsnitsprisen prisen pr. ha., og for andre kategorier er det prisen pr. stk.

¹ For 2007 anvendes 2006-vurderingen og for 2008 anvendes 2008-vurderingen.

Kilde: Skat

Nye tal forventes offentliggjort november 2010

www.statistikbanken.dk/ejen88