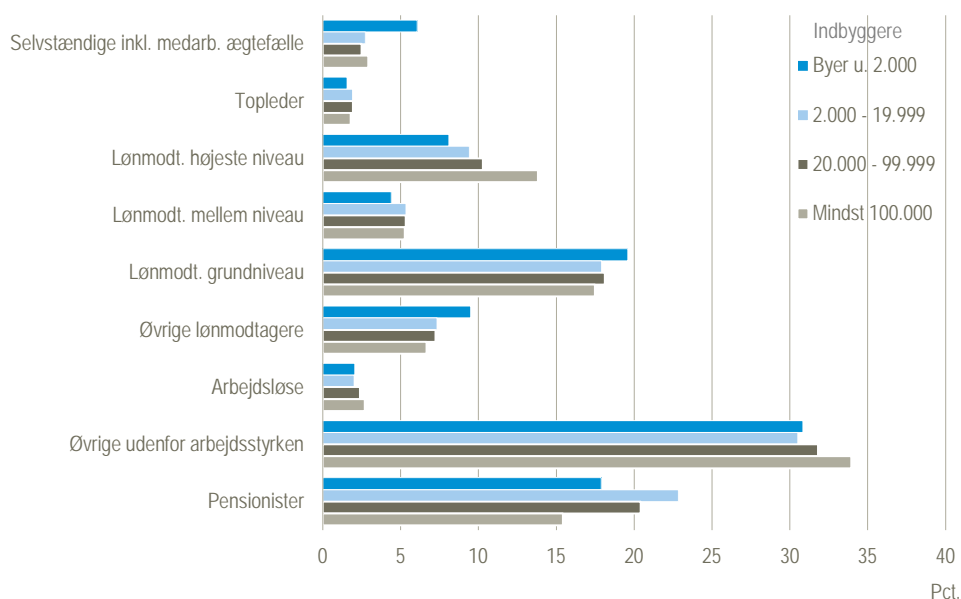


## Flest lønmodtagere på højt niveau i de store byer

Fordelingen af befolkningen efter socioøkonomisk status varierer en del ved sammenligning mellem bystørrelser. Størst forskel, blandt lønmodtagere, er der i kategorien lønmodtagere på højeste niveau. I storbyer med mindst 100.000 indbyggere udgør gruppen 14 pct. mod 8 pct. i byer med under 2.000 indbyggere inklusive landdistrikter.

Socioøkonomisk status i de store samt små byer og landdistrikter. 1. januar 2014



Byer med mellem 2.000 og 19.999 indbyggere har den højeste andel af pensionister med 23 pct. Herefter kommer byer med mellem 20.000 og 99.999 indbyggere med 20 pct. I storbyerne med mindst 100.000 indbyggere udgør andelen kun 15 pct., og i byer med under 2.000 indbyggere inklusive landdistrikter udgør andelen af selvstændige størst, nemlig 6 pct. Denne kategori inkluderer de selvstændige landmænd. Kategorien øvrige udenfor arbejdsstyrken omfatter primært børn under 16 år og uddannelsessøgende.

### Befolkningen vokser i store byer og falder i små byer og landdistrikter

Siden 2009 er befolkningen i byer med under 20.000 indbyggere inklusiv landdistrikter faldet med 3,1 pct. I byer med mindst 20.000 indbyggere er befolkningen steget med 7,6 pct. Befolkningen i landdistrikterne alene er i samme periode faldet med 5,2 pct. I byer med under 1.000 indbyggere inklusive landdistrikter er befolkningen faldet med 4,8 pct. Det vil sige, at for hver 20 borgere i disse byer i 2009 er der fem år efter kun 19 tilbage.

### Gennemsnitsalderen stiger i byer med under 100.000 indbyggere

Gennemsnitsalderen over de seneste fem år er steget mest i landdistrikterne og i byer med op til 250 indbyggere. Gennemsnitsalderen stiger i det hele taget, omend mindre, i byer med under 100.000 indbyggere. I landdistrikterne steg gennemsnitsalderen med 2,3 år, og i byer med 200 og 250 indbyggere steg den 2,2 år. I byer med mellem 50.000 og 99.999 indbyggere steg gennemsnitsalderen 0,5 år.

Byområder efter antal personer og gennemsnitsalder. 1. januar

	2009			2014			Forske i gnsn. alder	Forskel i antal personer
	Gnsn. alder	Antal personer	Antal byer	Gnsn. alder	Antal personer	Antal byer		
<b>Hele landet</b>	<b>39,6</b>	<b>5 511 451</b>	<b>1 449</b>	<b>40,4</b>	<b>5 627 235</b>	<b>1 423</b>	<b>0,8</b>	2,1
Hovedstadsområdet	38,3	1 167 569	1	38,0	1 246 611	1	-0,3	6,8
Byområder i øvrigt med:								
100.000-999.999	37,6	500 040	3	37,5	541 358	3	-0,1	8,3
50.000-99.999	39,6	290 288	5	40,1	299 916	5	0,5	3,3
20.000-49.999	40,0	704 567	22	40,8	776 622	24	0,8	10,2 <sup>1</sup>
10.000-19.999	40,8	445 425	32	42,0	429 812	31	1,2	-3,5
5.000-9.999	41,6	377 839	53	43,1	374 976	53	1,5	-0,8
2.000-4.999	41,4	555 667	182	42,7	532 480	173	1,3	-4,2
1.000-1.999	40,8	294 879	208	42,0	304 352	216	1,2	3,2
500-999	40,7	236 045	333	42,2	222 275	316	1,5	-5,8
250-499	40,3	151 859	430	42,1	147 873	419	1,8	-2,6
200-249	40,0	40 557	180	42,2	40 261	180	2,2	-0,7
Landdistrikter	38,4	739 464	.	40,7	700 960	.	2,3	-5,2
Uden fast bopæl	33,7	7 252	.	33,5	9 739	.	-0,2	34,3

<sup>1</sup> To byer har passeret 20.000 indbyggere..

Indbyggere efter byernes størrelse og socioøkonomisk klassifikation. 1. januar 2014

	Indbyggere					I alt
	Byer under 2.000 og landdistrikter	2.000 -19.999	20.000 -99.999	Mindst 100.000	Uoplyst	
	personer					
<b>I alt</b>	<b>1 415 721</b>	<b>1 337 268</b>	<b>1 076 538</b>	<b>1 787 969</b>	<b>9 739</b>	<b>5 627 235</b>
Selvstændige inkl. medarb. ægtefælle	85 787	36 548	26 704	52 339	182	201 560
Topleder	22 108	25 487	20 791	31 886	74	100 346
Lønmodt. højeste niveau	114 624	125 916	110 650	247 108	279	598 577
Lønmodt. mellem niveau	62 275	71 423	57 449	94 154	98	285 399
Lønmodt. grundniveau	277 393	239 360	195 103	312 295	875	1 025 026
Øvrige lønmodtagere	134 357	98 048	77 898	119 181	662	430 146
Arbejdsløse	29 223	26 854	25 682	48 297	548	130 604
Midlertidige udenfor arbejdsstyrken	24 247	22 962	20 525	27 830	346	95 910
Tilbagetrækning fra arbejdsstyrken	30 711	29 396	18 964	21 154	17	100 242
Pensionister	253 239	305 506	219 789	275 694	760	1 054 988
Udenfor arbejdsstyrken	358 852	335 471	281 011	501 626	5 454	1 482 414
Uoplyst	22 905	20 297	21 972	56 405	444	122 023
	pct.					
<b>I alt</b>	<b>100,0</b>	<b>100,0</b>	<b>100,0</b>	<b>100,0</b>	<b>100,0</b>	<b>100,0</b>
Selvstændige inkl. medarb. ægtefælle	6,1	2,7	2,5	2,9	1,9	3,6
Topleder	1,6	1,9	1,9	1,8	0,8	1,8
Lønmodt. højeste niveau	8,1	9,4	10,3	13,8	2,9	10,6
Lønmodt. mellem niveau	4,4	5,3	5,3	5,3	1,0	5,1
Lønmodt. grundniveau	19,6	17,9	18,1	17,5	9,0	18,2
Øvrige lønmodtagere	9,5	7,3	7,2	6,7	6,8	7,6
Arbejdsløse	2,1	2,0	2,4	2,7	5,6	2,3
Midlertidige udenfor arbejdsstyrken	1,7	1,7	1,9	1,6	3,6	1,7
Tilbagetrækning fra arbejdsstyrken	2,2	2,2	1,8	1,2	0,2	1,8
Pensionister	17,9	22,8	20,4	15,4	7,8	18,7
Udenfor arbejdsstyrken	25,3	25,1	26,1	28,1	56,0	26,3
Uoplyst	1,6	1,5	2,0	3,2	4,6	2,2

**Mere information:** Få mere information i Statistikbanken på [www.dst.dk/stattabel/318](http://www.dst.dk/stattabel/318).

**Kilder og metoder:** Statistikken baseres på oplysninger i Det Centrale Personregister (CPR) samt den registerbaserede (RAS) opgørelse af befolkningens tilknytning til arbejdsmarkedet den sidste uge af november 2012 for befolkningen 1. januar 2013.

En detaljeret gennemgang af kilder og metoder findes på [www.dst.dk/kvalitetsdeklaration/766](http://www.dst.dk/kvalitetsdeklaration/766) og [757](http://www.dst.dk/kvalitetsdeklaration/757). Se flere oplysninger på [www.dst.dk/befolkning](http://www.dst.dk/befolkning) om befolkningsstatistikken samt [www.dst.dk/kvalitetsdeklaration/848](http://www.dst.dk/kvalitetsdeklaration/848) for oplysninger om socioøkonomisk status.

**Næste offentliggørelse:** *Byopgørelsen 1. januar 2015* udkommer 10. april 2015.

**Henvendelse:** Henning Christiansen, tlf. 39 17 33 05, [hch@dst.dk](mailto:hch@dst.dk)