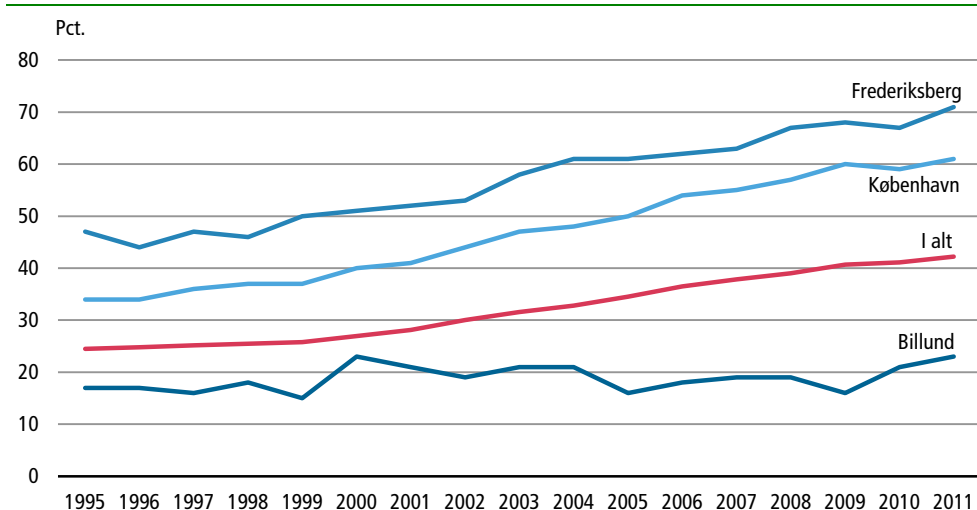


Flere med videregående uddannelse i hele landet

Siden 1995 er andelen af 35-årige med en videregående uddannelse steget fra 24 pct. til 42 pct. Københavns Kommune er blandt de kommuner, hvor den samlede stigning har været størst. Her steg andelen i samme periode fra 34 pct. til 61 pct. Blandt de kommuner, hvor stigningen har været mindst, er Billund Kommune. I 1995 var andelen af 35-årige med en videregående uddannelse i Billund Kommune 17 pct. I 2011 var denne andel steget til 23 pct. Med en videregående uddannelse menes i denne sammenhæng korte, mellemlange og lange videregående uddannelser, men ikke erhvervsuddannelser.

Andelen af 35-årige med en videregående uddannelse, fordelt på udvalgte kommuner



Anm.: Opgørelsen er eksklusive indvandrere, da den seneste undersøgelse af indvandrernes medbragte uddannelse kun dækker personer indvandret til og med 2006.

Flest med videregående uddannelse på Frederiksberg

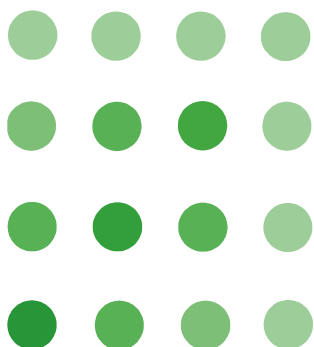
Odsherred og Langeland Kommuner har med 18 pct. de laveste andele af 35-årige med videregående uddannelse i 2011. Frederiksberg Kommune toppes med 71 pct. af de 35-årige, som har en videregående uddannelse.

Kvinder har øget føringen

Over en tiårig periode er andelen af 35-årige kvinder med en videregående uddannelse steget fra 33 pct. til 50 pct. Mændenes andel er på samme tid steget fra 27 pct. til 35 pct.

Færre gennemfører en ungdomsuddannelse

Andelen af 25-årige, som har fuldført en ungdomsuddannelse, er i løbet af de seneste ti år faldet fra 79 pct. til 77 pct. For kvindernes vedkommende havde 80 pct. af de 25-årige fuldført en ungdomsuddannelse i 2011. Mens fuldførelsesprocenten for kvinder har været stort set uændret, er der for mændene sket en tilbagegang fra 77 pct. i 2002 til 74 pct. i 2011.



Andel af 25-årige, som har fuldført en ungdomsuddannelse

	2002	2003	2004	2005	2006	2007	2008	2009	2010	2011
	pct.									
I alt	79,0	79,2	78,5	78,2	77,6	77,1	77,4	77,2	77,1	77,1
Mænd	77,4	77,5	76,1	76,0	74,7	74,5	74,4	73,9	74,1	73,9
Kvinder	80,7	80,9	80,9	80,4	80,6	79,8	80,5	80,5	80,2	80,4

Anm.: Personer, som har fuldført en *ungdomsuddannelse*, er opgjort som personer med en højeste fuldførte uddannelse i hovedgruppe 20 i Danmarks Statistiks uddannelsesnomenklatur eller højere.

Opgørelsen er eksklusiv indvandrere, da den seneste undersøgelse af indvandrernes medbragte uddannelse kun dækker personer indvandret til og med 2006.

Andel af 35-årige, som har fuldført en videregående uddannelse

	2002	2003	2004	2005	2006	2007	2008	2009	2010	2011
	pct.									
I alt	30,0	31,5	32,8	34,5	36,5	37,8	39,0	40,7	41,1	42,2
Mænd	26,8	28,0	28,9	30,2	31,7	32,3	33,2	34,5	34,7	35,1
Kvinder	33,4	35,3	36,9	39,0	41,5	43,5	45,0	46,9	47,6	49,6

Anm.: Personer, som har fuldført en *videregående uddannelse*, er opgjort som personer med en højeste fuldførte uddannelse i hovedgruppe 40 i Danmarks Statistiks uddannelsesnomenklatur eller højere.

Opgørelsen er eksklusiv indvandrere, da den seneste undersøgelse af indvandrernes medbragte uddannelse kun dækker personer indvandret til og med 2006.

Mere information	Se flere oplysninger om befolkningens uddannelsesstatus på www.dst.dk/stattabel/1533 i Statistikbanken.
Kilder og metoder	Oplysningerne vedrørende uddannelsesstatus er for hvert af årene opgjort 1. oktober. Se nærmere beskrivelse af metode og begreber på www.dst.dk/varedeklarationer/786 .
Næste offentliggørelse	<i>25- og 35-åriges uddannelse 2012</i> udkommer uge 38 i 2013.
Henvendelse	Peter Bohnstedt Anan Hansen, tlf. 39 17 37 66, pah@dst.dk Susanne Mainz Sørensen, tlf. 39 17 33 94, sms@dst.dk