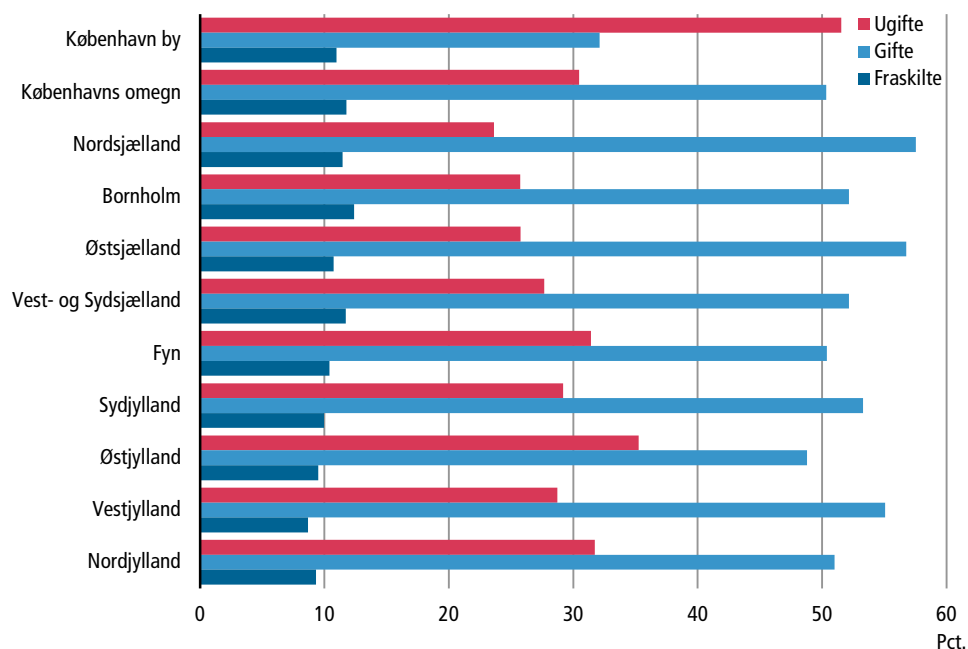


Hver anden borger i København er ugift

Lidt over halvdelen af befolkningen over 17 år i København by er ugifte. Med 52 pct. er det det sted i landet, som har den største andel ugifte. Omvendt har Nordsjælland den mindste andel med 24 pct. efterfulgt af Bornholm med 26 pct.

Andelen af befolkningen over 17 år, der er ugift, gift eller fraskilt. 1. januar 2012



Landsdelen Nordsjælland har den største andel af gifte

Andelen af befolkningen over 17 år, der er gift, ligger med 57,5 pct. højest i Nordsjælland fulgt af Østsjælland med 56,8 pct. København by er med 32,1 pct. den landsdel, hvor den mindste andel af befolkningen er gift.

Andelen af fraskilte varierer ikke så meget mellem landsdelene som andelen af ugifte og gifte. Andelen af fraskilte ligger for alle landsdelene i intervallet 8,7 til 12,4 pct. Størst andel med 12,4 pct. har Bornholm, og den mindste andel med 8,7 pct. har Vestjylland.

5,58 mio. personer i Danmark

I løbet af 2011 voksede befolkningen med 28.500 personer eller 0,5 pct. til 5.580.500 personer.

Mere information

Få mere information i Statistikbanken på www.dst.dk/stattabel/564.

Kilder og metoder

Statistikken baseres på oplysninger i Det Centrale Personregister (CPR). En detaljeret gennemgang af kilder og metoder findes på www.dst.dk/varedeklaration/757.

Næste offentliggørelse

Befolkningen 1. januar 2013 udkommer i uge 7 i 2013.

Henvendelse

Henning Christiansen, tlf. 39 17 33 05, hch@dst.dk
Connie Østberg, tlf. 39 17 33 84, cbn@dst.dk

Befolkningen. 1. januar 2012

| Alder | Mænd | | | | | Kvinder | | | | | Mænd og kvinder i alt |
|--------------|------------------|------------------|----------------|---------------|------------------|------------------|------------------|----------------|----------------|------------------|-----------------------|
| | Ugifte | Giftede | Fraskilte | Enkemænd | I alt | Ugifte | Giftede | Fraskilte | Enker | I alt | |
| I alt | 1 407 773 | 1 090 312 | 198 380 | 70 311 | 2 766 776 | 1 231 757 | 1 087 819 | 260 050 | 234 114 | 2 813 740 | 5 580 516 |
| 0-4 år | 163 640 | - | - | - | 163 640 | 155 563 | - | - | - | 155 563 | 319 203 |
| 5-9 år | 168 229 | - | - | - | 168 229 | 160 319 | - | - | - | 160 319 | 328 548 |
| 10-14 år | 173 268 | - | - | - | 173 268 | 165 439 | - | - | - | 165 439 | 338 707 |
| 15-19 år | 184 235 | 30 | - | - | 184 265 | 174 675 | 182 | 3 | - | 174 860 | 359 125 |
| 20-24 år | 173 910 | 2 766 | 144 | 1 | 176 821 | 163 106 | 7 114 | 421 | 13 | 170 654 | 347 475 |
| 25-29 år | 136 865 | 21 322 | 1 220 | 20 | 159 427 | 117 094 | 36 894 | 2 695 | 80 | 156 763 | 316 190 |
| 30-34 år | 98 407 | 63 465 | 5 086 | 80 | 167 038 | 74 252 | 82 905 | 9 189 | 237 | 166 583 | 333 621 |
| 35-39 år | 75 762 | 101 999 | 13 428 | 199 | 191 388 | 55 479 | 115 435 | 19 462 | 651 | 191 027 | 382 415 |
| 40-44 år | 59 170 | 116 467 | 22 191 | 455 | 198 283 | 42 557 | 121 805 | 28 304 | 1 235 | 193 901 | 392 184 |
| 45-49 år | 54 427 | 128 446 | 30 006 | 1 013 | 213 892 | 38 884 | 130 623 | 36 447 | 2 745 | 208 699 | 422 591 |
| 50-54 år | 40 478 | 115 577 | 27 980 | 1 686 | 185 721 | 28 288 | 118 548 | 31 966 | 4 754 | 183 556 | 369 277 |
| 55-59 år | 30 731 | 116 347 | 25 718 | 3 060 | 175 856 | 20 558 | 116 768 | 30 666 | 8 395 | 176 387 | 352 243 |
| 60-64 år | 20 697 | 122 864 | 24 628 | 5 556 | 173 745 | 12 340 | 118 671 | 30 954 | 15 143 | 177 108 | 350 853 |
| 65-69 år | 12 803 | 122 531 | 22 522 | 9 234 | 167 090 | 7 943 | 109 450 | 29 182 | 26 200 | 172 775 | 339 865 |
| 70-74 år | 6 663 | 79 636 | 13 010 | 10 029 | 109 338 | 4 582 | 66 215 | 17 992 | 32 463 | 121 252 | 230 590 |
| 75-79 år | 4 169 | 52 064 | 7 188 | 11 717 | 75 138 | 3 594 | 37 553 | 10 856 | 40 125 | 92 128 | 167 266 |
| 80-84 år | 2 583 | 29 847 | 3 461 | 12 262 | 48 153 | 3 075 | 17 931 | 6 353 | 41 810 | 69 169 | 117 322 |
| 85-89 år | 1 258 | 13 237 | 1 379 | 9 410 | 25 284 | 2 336 | 6 360 | 3 660 | 35 566 | 47 922 | 73 206 |
| 90-94 år | 398 | 3 310 | 357 | 4 414 | 8 479 | 1 232 | 1 249 | 1 506 | 18 905 | 22 892 | 31 371 |
| 95-99 år | 74 | 381 | 61 | 1 052 | 1 568 | 377 | 109 | 354 | 5 132 | 5 972 | 7 540 |
| 100 år+ | 6 | 23 | 1 | 123 | 153 | 64 | 7 | 40 | 660 | 771 | 924 |

Anm.: Personer med civilstand *registreret partnerskab* indgår i tabellen under *gifte*, personer med *ophævet partnerskab* indgår under *fraskilte*, og *længstlevende af to partnere* indgår under *enkestand*.

Befolkningen over 17 år efter landsdel og civilstand. 1. januar 2012

| | Ugifte | Giftede | Enke/ enkemand | Fraskilte | Registreret partnerskab | Længstlevende af 2 partnere | Ophævet partnerskab | I alt |
|----------------------|-------------|-------------|-------------------|-------------|----------------------------|--------------------------------|------------------------|--------------|
| | pct. | | | | | | | |
| Hele landet | 32,8 | 49,5 | 6,9 | 10,4 | 0,2 | 0,0 | 0,1 | 100,0 |
| København by | 51,5 | 32,1 | 4,6 | 11,0 | 0,6 | 0,0 | 0,2 | 100,0 |
| Københavns omegn | 30,5 | 50,3 | 7,1 | 11,8 | 0,2 | 0,0 | 0,0 | 100,0 |
| Nordsjælland | 23,6 | 57,5 | 7,1 | 11,5 | 0,2 | 0,0 | 0,0 | 100,0 |
| Bornholm | 25,7 | 52,2 | 9,6 | 12,4 | 0,1 | 0,0 | 0,0 | 100,0 |
| Østsjælland | 25,8 | 56,8 | 6,5 | 10,7 | 0,1 | 0,0 | 0,0 | 100,0 |
| Vest- og Sydsjælland | 27,7 | 52,2 | 8,2 | 11,7 | 0,2 | 0,0 | 0,0 | 100,0 |
| Fyn | 31,4 | 50,4 | 7,6 | 10,4 | 0,2 | 0,0 | 0,0 | 100,0 |
| Syddjælland | 29,2 | 53,3 | 7,4 | 10,0 | 0,1 | 0,0 | 0,0 | 100,0 |
| Østjylland | 35,3 | 48,8 | 6,2 | 9,5 | 0,2 | 0,0 | 0,0 | 100,0 |
| Vestjylland | 28,7 | 55,1 | 7,4 | 8,7 | 0,1 | 0,0 | 0,0 | 100,0 |
| Nordjylland | 31,7 | 51,0 | 7,8 | 9,3 | 0,1 | 0,0 | 0,0 | 100,0 |

Anm.: København by omfatter København, Frederiksberg, Tårnby og Dragør Kommuner.