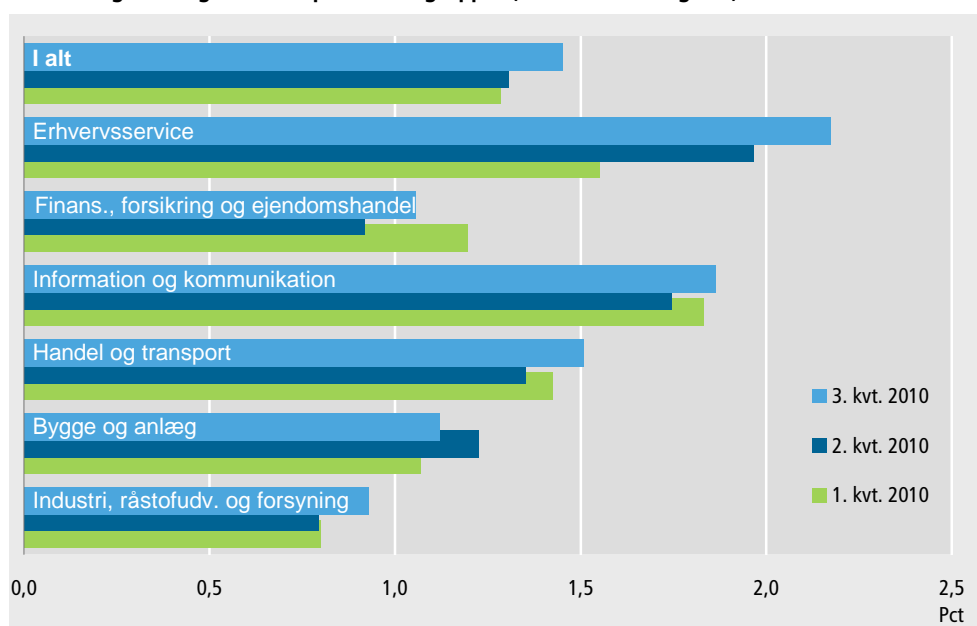


Størst mulighed for job inden for erhvervsservice

I tredje kvartal var der i alt 24.600 ledige stillinger i den private sektor. Det svarer til en *andel ledige stillinger* på 1,5 pct. Andelen opgøres som ledige stillinger i forhold til summen af ledige og besatte stillinger. Branchegruppen *erhvervsservice* havde 6.400 ledige stillinger, svarende til en andel på 2,2 pct., hvilket var den absolut højeste andel. *Erhvervsservice* består dels af liberale, videnskabelige og tekniske tjenesteydelser, fx juridisk bistand, bogføring og ingeniørvirksomhed, og dels af administrative tjenesteydelser og hjælpetjenester, fx vikarbureauer og renhold.

Andel ledige stillinger fordelt på branchegrupper (ikke sæsonkorrigeret).



Laveste andel ledige stillinger i industri, råstofudvinding og forsyning

Branchegruppen *industri, råstofudvinding og forsyningsvirksomhed* havde med en andel på 0,9 pct. den laveste andel af ledige stillinger i tredje kvartal. I denne branchegruppe var der samlet set 3.300 ledige stillinger, og heraf var 95 pct. af stillingerne til besættelse i industrien.

Fald i andel ledige stillinger i bygge og anlæg

I tredje kvartal var den samlede andel ledige stillinger på 1,5 pct. Det er en stigning på 0,2 procentpoint i forhold til andet kvartal i år. Der har generelt været en stigning på 0,1-0,2 procentpoint i alle branchegrupper, med undtagelse af *bygge og anlæg* hvor andelen er faldet med 0,1 procentpoint.

De mindre arbejdssteder har flest ledige stillinger

Med en andel ledige stillinger på 2,6 pct. i tredje kvartal havde de mindste arbejdssteder med færre end ti ansatte relativt flere ledige stillinger end de større arbejdssteder. De største arbejdssteder, dvs. arbejdssteder med flere end 100 ansatte, havde en andel ledige stillinger på 0,9 pct. i tredje kvartal.



Vanskeligt at finde job i Nordjylland

Med en andel ledige stillinger på 0,8 pct. havde Region Nordjylland den absolut laveste andel ledige stillinger i tredje kvartal. Til sammenligning var der en andel ledige stillinger på 1,6 pct. i både Region Hovedstaden og Region Midtjylland.

Ledige stillinger og andel ledige stillinger fordelt på region. 2010

	Ledige stillinger			Andel ledige stillinger		
	1. kvrt.	2. kvrt.	3. kvrt.	1. kvrt.	2. kvrt.	3. kvrt.
	antal			pct.		
I alt	19 774	20 105	24 644	1,3	1,3	1,5
Region Hovedstaden	8 566	8 831	9 421	1,6	1,6	1,6
Region Sjælland	1 874	2 074	2 097	1,2	1,3	1,3
Region Syddanmark	3 488	4 066	3 475	1,0	1,2	1,0
Region Midtjylland	3 089	4 151	5 758	0,9	1,2	1,6
Region Nordjylland	2 758	983	1 211	2,0	0,7	0,8
Fiktive enheder ¹	•	•	2 682	•	•	2,6

¹ Fiktive enheder er enheder hvor personer uden et fysisk arbejdssted er placeret, fx sælgere, sømænd og cykelbude.

Ledige stillinger og andel ledige stillinger fordelt på branche og arbejdsstedets størrelse. 2010

	2. kvrt.						3. kvrt.					
	I alt	1-9 ansatte	10-49 ansatte	50-99 ansatte	100 og derover	Fiktive enheder	I alt	1-9 ansatte	10-49 ansatte	50-99 ansatte	100 og derover	Fiktive enheder
	antal ledige stillinger											
Ledige stillinger i alt	20 105	5 841	6 286	1 780	6 199	•	24 644	7 621	6 562	2 413	5 366	2 682
Industri, råstofudvinding og forsyningsvirksomhed	2 685	242	641	248	1 553	•	3 324	261	906	429	1 676	51
Bygge og anlæg	1 740	886	525	254	76	•	1 782	1 159	373	131	109	11
Handel og transport mv.	8 284	3 539	2 583	533	1 629	•	10 119	3 994	3 247	913	1 232	733
Information og kommunikation	1 607	249	640	211	507	•	1 778	250	611	152	576	189
Finansiering, forsikring og ejendomshandel	1 050	136	264	86	564	•	1 285	480	196	161	406	41
Erhvervsservice	4 740	788	1 632	449	1 870	•	6 357	1 477	1 229	627	1 367	1 657
	andel ledige stillinger i pct.											
Andel ledige stillinger	1,3	2,0	1,2	0,9	1,2	•	1,5	2,6	1,2	1,1	0,9	2,6
Industri, råstofudvinding og forsyningsvirksomhed	0,8	0,9	0,7	0,5	0,9	•	0,9	0,9	1,1	0,8	0,9	0,6
Bygge og anlæg	1,2	2,0	0,8	1,6	0,4	•	1,1	2,8	0,5	0,7	0,4	0,4
Handel og transport mv.	1,4	2,4	1,1	0,8	1,1	•	1,5	2,8	1,3	1,1	0,7	1,9
Information og kommunikation	1,7	2,2	2,6	1,7	1,2	•	1,9	2,3	2,6	1,6	1,2	4,7
Finansiering, forsikring og ejendomshandel	0,9	0,6	0,9	0,8	1,1	•	1,1	2,0	0,6	0,8	0,9	1,6
Erhvervsservice	2,0	1,9	2,3	1,5	1,9	•	2,2	3,6	1,5	2,2	1,4	3,6

Anm.: Sæsonkorrektion af tallene vil først ske, når der foreligger flere observationer.

Mere information

Tallene findes i Statistikbanken på www.dst.dk/stattabel/1402.

Kilder og metoder

Kilder og metoder er beskrevet på www.dst.dk/varedeklarationer/144197 Se endvidere *Kommentar til Nyt fra Danmarks Statistik* på www.dst.dk/nytkom/15945. Læs mere om konjunkturindikatorer og de nyeste nøgletal på www.dst.dk/Statistik/nogleletal.aspx.

Næste offentliggørelse

Ledige stillinger 4. kvrt. 2010 udkommer 10. marts 2011.

Henvendelse

Heidi Anker Christensen, tlf. 39 17 32 46, hcn@dst.dk
Henriette Rosenstrøm, tlf. 39 17 34 44, hro@dst.dk