



## Ledigheden falder til 1,6 pct.

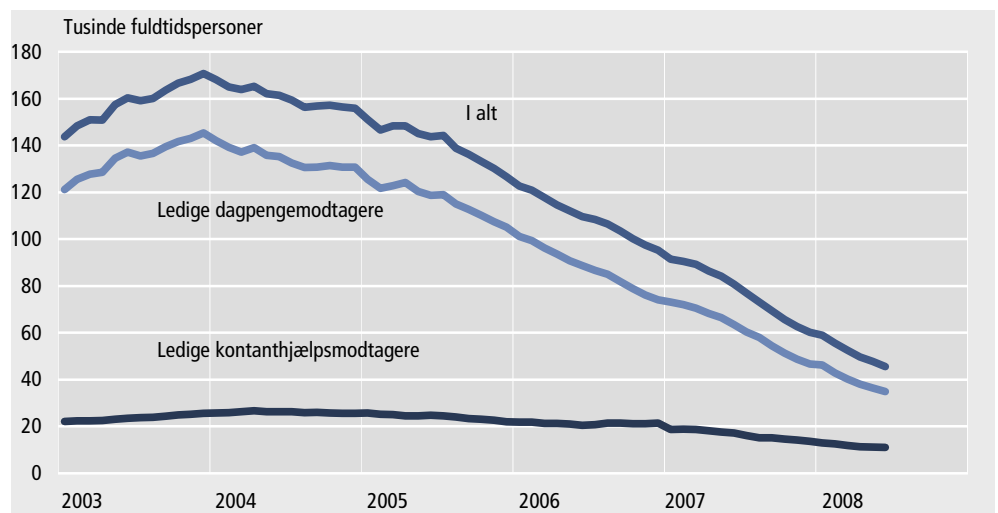
*Ledigheden er faldet fra 1,7 pct. til 1,6 pct. af arbejdsstyrken*

*Fald på 7.000 fuldtidspersoner på tre måneder*

Faldet i den sæsonkorrigerede ledighed fortsætter, idet ledigheden fra maj til juni 2008 faldt med 2.100 fuldtidspersoner. Ledigheden for juni ligger herefter på 45.600 fuldtidspersoner, svarende til 1,6 pct. af arbejdsstyrken.

Siden marts er ledigheden faldet med 7.000 fuldtidspersoner, svarende til 13 pct. Ledigheden er således faldet med gennemsnitligt 2.300 fuldtidspersoner pr. måned gennem de seneste tre måneder.

### Den sæsonkorrigerede ledighed



*Ledigheden er nu faldet til 27 pct. af niveauet fra udgangen af 2003*

*Størst fald i ledigheden for dagpengemodtagere*

*Antallet af kommunalt aktiverede er medtaget i tabel 2*

Siden december 2003 har den sæsonkorrigerede ledighed udvist en stærkt faldende trend. I december 2003 lå ledigheden på 170.700 fuldtidspersoner, svarende til 6,2 pct. af arbejdsstyrken. Ledigheden er siden da reduceret med 125.100 til de nuværende 45.600 fuldtidspersoner. Der er gennemsnitligt blevet 2.300 færre fuldtidsledige pr. måned siden december 2003.

Ledighedsfaldet for dagpengemodtagere har været relativt større end for kontanthjælpsmodtagere. Fra marts til juni 2008 er ledigheden for dagpenge- og kontanthjælpsmodtagere faldet med hhv. 13 pct. og 8 pct., således at der nu er 34.900 ledige på dagpenge og 11.000 ledige på kontanthjælp.

Denne offentliggørelse indeholder for første gang en månedlig indikator for antallet af kommunalt aktiverede, dvs. aktiverede kontanthjælpsmodtagere. I forhold til juni 2007 er antallet af arbejdsmarkedsparete aktiverede, dvs. personer med matchkategori 1-3, faldet med 600 fuldtidspersoner, svarende til 7 pct. Samtidig er antallet af ikke-arbejdsmarkedsparete aktiverede, dvs. personer med matchkategori 4-5, steget med 2.600 fuldtidspersoner, svarende til 19 pct.

Tabel 1.

## Fuldtidsledige, fordelt på ydelsestype, køn, alder og landsdele

	Sæsonkorrigerede tal								Faktiske tal			
	Fuldtidsledige				Ledighedsprocent <sup>1</sup>				Fuldtidsledige		Ledighedsprocent <sup>1</sup>	
	2008				2008				2007	2008	2007	2008
	Mar.	Apr.	Maj	Juni	Mar.	Apr.	Maj	Juni	Juni	Juni	Juni	Juni
1.000 personer				pct.				1.000 personer		pct.		
<b>I alt</b>	<b>52,6</b>	<b>49,7</b>	<b>47,7</b>	<b>45,6</b>	<b>1,9</b>	<b>1,8</b>	<b>1,7</b>	<b>1,6</b>	<b>72,2</b>	<b>41,0</b>	<b>2,6</b>	<b>1,5</b>
Dagpengemodt.	40,3	38,1	36,5	34,9	1,9	1,8	1,8	1,7	56,5	30,7	2,7	1,5
Kontanthjælpsmodt.	11,9	11,3	11,2	11,0	1,7	1,6	1,6	1,5	15,7	10,3	2,3	1,4
Mænd	24,3	23,4	22,9	22,1	1,7	1,6	1,6	1,5	30,5	19,1	2,1	1,3
Kvinder	27,9	26,0	24,8	23,7	2,1	2,0	1,9	1,8	41,7	21,9	3,1	1,6
16-24 år	4,9	4,7	4,8	4,7	1,3	1,2	1,2	1,2	5,6	4,1	1,4	1,1
25-29 år	6,6	6,3	6,2	6,0	2,4	2,3	2,3	2,2	8,3	5,2	3,1	1,9
30-39 år	14,5	13,8	13,4	12,9	2,1	2,0	2,0	1,9	20,3	11,6	3,0	1,7
40-49 år	11,8	11,1	10,7	10,3	1,7	1,6	1,5	1,5	15,9	9,3	2,3	1,3
50-59 år	12,1	11,4	10,7	10,1	2,0	1,9	1,8	1,7	18,8	9,2	3,1	1,5
60-64 år	2,2	2,0	1,9	1,7	1,5	1,3	1,3	1,2	3,3	1,5	2,2	1,0
København by	11,3	10,7	10,4	10,0	3,1	2,9	2,9	2,8	15,3	9,6	4,2	2,6
Københavns omegn	4,5	4,2	4,0	3,8	1,8	1,7	1,6	1,5	6,4	3,7	2,5	1,4
Nordsjælland	2,9	2,8	2,7	2,5	1,3	1,3	1,2	1,1	4,3	2,4	1,9	1,1
Bornholm	0,9	0,8	0,8	0,7	4,3	4,1	3,8	3,6	0,9	0,6	4,5	2,8
Østsjælland	1,7	1,6	1,6	1,5	1,4	1,3	1,3	1,3	2,3	1,4	1,9	1,2
Vest- og Sydsjælland	5,7	5,4	5,1	4,8	2,0	1,9	1,8	1,7	7,8	4,3	2,7	1,5
Fyn	4,7	4,4	4,2	4,0	2,0	1,9	1,8	1,7	6,7	3,6	2,9	1,5
Syddjylland	4,7	4,3	4,1	3,9	1,3	1,2	1,1	1,1	6,5	3,4	1,8	0,9
Østjylland	6,9	6,5	6,2	5,9	1,7	1,6	1,5	1,4	9,5	5,2	2,3	1,3
Vestjylland	2,7	2,5	2,4	2,3	1,2	1,2	1,1	1,1	3,5	2,0	1,6	0,9
Nordjylland	6,7	6,2	6,0	5,7	2,3	2,1	2,1	2,0	8,9	4,8	3,1	1,6

Anm.: Begrebet *fuldtidsledige* er en beregnet størrelse, der udregnes ved at summere samtlige ledige personers ledighedsandele til et fuldtidsvolumen for måneden.

<sup>1</sup> Ledighedsprocenten udregnes i forhold til den registerbaserede arbejdsstyrke for de 16-64-årige, der senest er opgjort med reference til uge 48 i 2006.

Tabel 2.

## Fuldtidsledige samt fuldtidsmodt. af feriedagpenge, statslig og kommunal aktivering

	Sæsonkorrigerede tal				Faktiske tal	
	2008				2007	2008
	Mar.	Apr.	Maj	Juni	Juni	Juni
	1.000 personer					
<b>Ledige og aktiverede arbejdsmarkedsparete</b>						
Fuldtidsledige	52,6	49,7	47,7	45,6	72,2	41,0
Aktivering i statsligt jobcenterregi	14,3	14,2	13,8	13,8	16,4	14,3
Kommunalt aktiverede (match 1-3)	..	..	..	..	9,2	8,6
<b>Andre</b>						
Kommunalt aktiverede (match 4-5)	..	..	..	..	14,0	16,6
Modtagere af feriedagpenge <sup>1</sup>	7,7	6,0	6,3	5,7	2,3	1,8

Anm.: Kommunalt aktiverede i tabel 2, modtager alle kontanthjælp, starthjælp el. lign. Fuldtidsledige, statsligt aktiverede og kommunalt aktiverede (match 1-3) er alle arbejdsmarkedsparete, mens kommunalt aktiverede (match 4-5) og feriedagpengemodtagere ikke er arbejdsmarkedsparete.

<sup>1</sup> Antallet af feriedagpengemodtagerne er endnu ikke blevet opregnet som følge af for sent indkomne feriedagpengekort, hvilket medfører at de seneste tal er undervurderet.

*Mere information* Findes på [www.dst.dk/ledighed](http://www.dst.dk/ledighed) og i Statistikbanken på [www.dst.dk/stattabel/203](http://www.dst.dk/stattabel/203).

*Kilder og metoder* Kilder og metoder er beskrevet på [www.dst.dk/varedeklaration/852](http://www.dst.dk/varedeklaration/852).  
Kommentar til *Nyt fra Danmarks Statistik* findes på [www.dst.dk/nytkom/11556](http://www.dst.dk/nytkom/11556).  
Fra januar 2008 er der foretaget ændringer i opgørelsen af ledighed.

*Næste offentliggørelse* *Arbejdsløsheden juli 2008* udkommer 28. august 2008.

*Henvendelse* Mikkel Zimmermann, tlf. 39 17 30 43, [mzi@dst.dk](mailto:mzi@dst.dk)  
Bente Dyrberg. 39 17 32 41, [bdy@dst.dk](mailto:bdy@dst.dk)