

STATISTIK KAN HJÆLPE BELASTEDE BOLIGOMRÅDER



Danmarks Statistik zoomer ind på beboerne i særlige boligområder og leverer detaljerede oplysninger om alt fra indkomst til aldersfordeling. Det hjælper kommuner og boligselskaber til at vende den negative udvikling.

Af Helle Harbo Sørensen

I Odense Kommune ved de præcis, hvor mange børn, studerende, højtlønnede, pensionister, arbejdsløse, indvandrere og så videre der bor i deres almene boligområder. Det gør de, fordi Danmarks Statistik hvert år på bestilling leverer oplysningerne.

Den viden, der kommer ud af de mange tal, hjælper kommunen til at prioritere mellem forskellige indsatsområder og vende en eventuel negativ udvikling til noget positivt.

- Tallene giver os et grundlag at arbejde ud fra, så vi har et konkret materiale og ikke bare en tro på, hvordan tingene er, fortæller Hanne Rosenberg, der er konsulent i bystrategisk stab i Odense Kommune.

Startskuddet til dialog

Når tallene for boligområderne lander på hendes og kollegaernes borde, kan de hurtigt se, om der er nogle boligområder, der på flere parametre oplever en negativ udvikling. Er det

tilfældet, kontakter de den pågældende boligorganisation for at undersøge sagen nærmere.

- Vi bruger tallene til at starte en dialog med den pågældende boligorganisation. Vi sammenholder tallene med deres oplevelser i området og vurderer på den baggrund i fællesskab, om vi sammen skal gå videre og søge om midler hos Landsbyggefonden til at lave en helhedsplan for området, siger Hanne Rosenberg.

Fokus skaber positiv udvikling

De seneste to boligsociale helhedsplaner i Odense er således kommet i stand på den

Hvad finder du i Statistiske Nøgletal på Boligområder?

Statistiske Nøgletal på Boligområder indeholder i alt 18 standardtabeller. Med udgangspunkt i de valgte boligområder beskrives:

- Antal beboere opdelt på alder
- Husstande opdelt på typer
- Børn efter antal forsørgere
- Pensionister efter typer
- Indvandrere/efterkommere
- Uddannelse
- Skattepligtige personer
- Bruttoindkomst
- Offentligt forsørgede
- Til- og fraflyttede efter herkomst

Læs mere om Statistiske Nøgletal på Boligområder på www.dst.dk/bl

» Tallene giver os et grundlag at arbejde ud fra, så vi har et konkret materiale og ikke bare en tro på, hvordan tingene er

måde. Erfaringen viser, at helhedsplanerne skaber forbedringer på de områder, der er i fokus – det kan for eksempel være i forhold til at få flere unge i gang med en uddannelse.

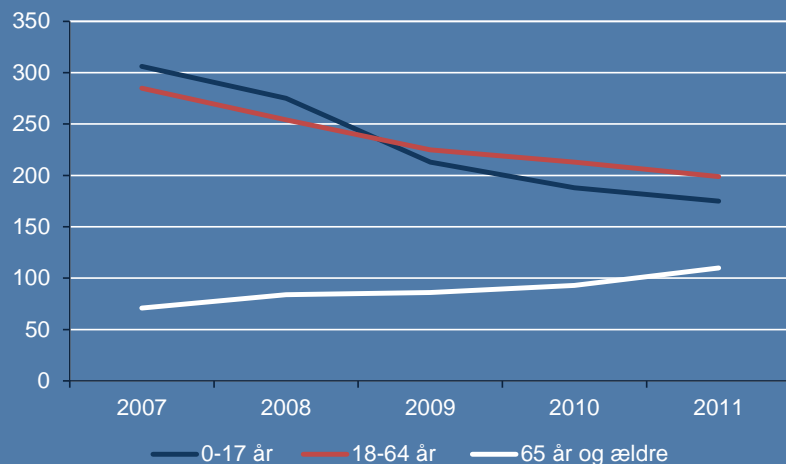
- De steder, hvor vi tidligere har lavet en helhedsplan, er der efterfølgende sket en positiv udvikling på de områder, vi har arbejdet med. Tallene giver os et velfunderet grundlag for at se, hvor vi skal sætte ind, konstaterer Hanne Rosenberg.

En lang række af boligselskaber og kommuner får ligesom Odense Kommune udarbejdet statistiske nøgletal på specifikke boligområder.

Eksemplet nedenfor viser hvordan den demografiske udvikling er forløbet gennem de sidste 5 år i et givet boligområde. Selvom tallene er fiktive, så viser de en tendens der måske vil være typisk for rigtig mange boligområder – en stigning i antallet af ældre og et fald i henholdsvis antallet af unge og dem i den produktive alder. ■

» **Vi bruger tallene til at starte en dialog med den pågældende boligorganisation.**

Antal beboere i boligområdet "X" efter alder



KONTAKT:

**Anita Saaby
Rasmussen**

ash@dst.dk
Tlf. 3917 3749

**Heidi Lucas
Rasmussen**

hlr@dst.dk
Tlf. 3917 3152

kundecenter@dst.dk